



ODONTOLOGIA

LEIA COM ATENÇÃO AS INSTRUÇÕES ABAIXO.

1. Verifique se, além deste Caderno, você recebeu o **CARTÃO-RESPOSTA**, destinado à transcrição das respostas das questões de múltipla escolha, das questões discursivas (D) e das questões de percepção da prova.
2. Confira se este Caderno contém as questões discursivas e as objetivas de múltipla escolha, de formação geral e do componente específico da área, e as relativas à sua percepção da prova. As questões estão assim distribuídas:

Partes	Número das questões	Peso das questões no componente	Peso dos componentes no cálculo da nota
Formação Geral: Discursiva	D1	35%	25%
Formação Geral: Objetivas	01 a 09	65%	
Componente Específico: Discursiva	D2	10%	75%
Componente Específico: Objetivas	10 a 38	90%	
Questionário de Percepção da Prova	01 a 09	-	-

3. Verifique se a prova está completa e se o seu nome está correto no **CARTÃO-RESPOSTA**. Caso contrário, avise imediatamente ao Chefe de Sala.
4. Assine o **CARTÃO-RESPOSTA** no local apropriado, com caneta esferográfica de tinta preta, fabricada em material transparente.
5. As respostas da prova objetiva, da prova discursiva e do questionário de percepção da prova deverão ser transcritas, com caneta esferográfica de tinta preta, fabricada em material transparente, no **CARTÃO-RESPOSTA** que deverá ser entregue ao Chefe de Sala ao término da prova.
6. Responda cada questão discursiva em, no máximo, 15 linhas. Qualquer texto que ultrapasse o espaço destinado à resposta será desconsiderado.
7. A prova terá duração de quatro horas. Lembre-se de reservar um período para transcrição das respostas para o **CARTÃO-RESPOSTA**.
8. Ao terminar a prova, acene para o Chefe de Sala e aguarde-o em sua carteira. Ele então irá proceder à sua identificação, recolher o seu material de prova e coletar a sua assinatura na Lista de Presença.
9. Atenção! Você deverá permanecer na sala de aplicação por, no mínimo, **duas horas** a partir do início da prova e só poderá levar este Caderno quando faltarem 30 minutos para o término da prova.



QUESTÃO DISCURSIVA 01

Na publicação Síntese de Indicadores Sociais, divulgada pelo Instituto Brasileiro de Geografia e Estatística (IBGE) em 2022, é sistematizado um conjunto de informações sobre a realidade social brasileira. Os indicadores ilustram a heterogeneidade da sociedade sob a perspectiva das desigualdades sociais e, de modo geral, demonstram que todas as Grandes Regiões do Brasil registraram aumento da extrema pobreza em 2021. Pelos critérios do Banco Mundial, cerca de 29,4% da população do Brasil estavam em situação de pobreza e 8,4%, de extrema pobreza, sendo esses os maiores percentuais de ambos os grupos desde o início da série, em 2012. O índice de Gini, indicador que permite analisar o nível de igualdade ou desigualdade de uma região ou de um país, teve seu valor elevado e atingiu o segundo maior patamar da série. Com esses resultados, o Brasil permanece entre os países mais desiguais do mundo. Além disso, a urbanização desigual e acelerada resultou na expansão e no agravamento de diversos problemas socioambientais. São evidentes as desigualdades territoriais no acesso a áreas com infraestrutura adequada nas cidades brasileiras. É na periferia, marcada pela estratificação e segregação socioespacial, que se consolida a exclusão da população vulnerabilizada socioeconomicamente.

Disponível em: <https://agenciadenoticias.ibge.gov.br/agencia-noticias/2012-agencia-de-noticias/noticias/35687-em-2021-pobreza-tem-aumento-recorde-e-atinge-62-5-milhoes-de-pessoas-maior-nivel-desde-2012>.
Acesso em: 9 jun. 2023 (adaptado).

A partir das ideias apresentadas no texto, faça o que se pede nos itens a seguir.

- a) Explique a relação entre o perfil da população brasileira atingida pelas desigualdades sociais nas cidades e os fenômenos de risco socioambiental. (valor: 5,0 pontos)
- b) Apresente duas propostas que possam ser desenvolvidas em bairros periféricos com condições habitacionais precárias, de forma a serem minimizados os riscos socioambientais, e que envolvam ação governamental e participação da comunidade. (valor: 5,0 pontos)

RASCUNHO	
1	
2	
3	
4	
5	
6	
7	
8	
9	
10	
11	
12	
13	
14	
15	

QUESTÃO 01

A fome e a insegurança alimentar, antigos problemas da sociedade, são agravados em regiões com elevados índices de desigualdade social. Propor soluções para esse quadro requer uma abordagem multidimensional, que possibilite a interação entre as dimensões sociais, culturais, políticas, econômicas e ambientais envolvidas na produção e na distribuição de alimentos.



Foto: Unicef/Sayed Bidel. Impacto dos conflitos sobre pessoas mais vulneráveis.



Foto: FAO/Anatolii Stepanov. Colheita de trigo perto da vila de Krasne, na Ucrânia.



Foto: Unicef/Safidy Andriananten. Secas em Madagascar colocam o país africano entre aqueles onde há mais fome.

Disponível em: <https://news.un.org/pt/story/2022/05/1788102>. Acesso em: 10 jun. 2023.

Considerando o texto e as imagens apresentados, avalie as asserções a seguir e a relação proposta entre elas.

I. A fome no mundo é um fenômeno biológico e sociológico inevitável.

PORQUE

II. A disponibilidade desigual de alimentos, o acirramento de conflitos geopolíticos, a formação de cadeias agrícolas globais e o aumento das catástrofes climáticas são fatores que impactam a segurança alimentar de um grande número de populações.

A respeito dessas asserções, assinale a opção correta.

- A** As asserções I e II são proposições verdadeiras, e a II é uma justificativa correta da I.
- B** As asserções I e II são proposições verdadeiras, mas a II não é uma justificativa correta da I.
- C** A asserção I é uma proposição verdadeira, e a II é uma proposição falsa.
- D** A asserção I é uma proposição falsa, e a II é uma proposição verdadeira.
- E** As asserções I e II são proposições falsas.



QUESTÃO 02

O crescimento das cidades promove o aumento da demanda por serviços de água tratada, esgotamento sanitário, manejo das águas pluviais, limpeza urbana e coleta de resíduos sólidos. No Brasil, o processo de urbanização ocorreu de forma rápida e desigual, o que resultou no agravamento de injustiças sociais e econômicas. Os serviços de saneamento básico considerados direitos humanos fundamentais não são acessíveis a uma parcela significativa da população, principalmente àquela em que se concentram os segmentos populacionais em situação de vulnerabilidade.

O atendimento integral e universalizado junto às populações periféricas e em situação de vulnerabilidade constitui um grande desafio, por demandar políticas públicas e investimentos subsidiados e permanentes.

Disponível em: <https://www.periodicos.unimontes.br/index.php/verdegrande/article/view/6018>.
Acesso em: 22 jun. 2023 (adaptado).

Acerca do saneamento básico no Brasil, avalie as afirmações a seguir.

- I. A grave desigualdade social, evidenciada pela segregação nos espaços urbanos, é uma das barreiras para a universalização do acesso aos serviços de saneamento básico.
- II. O serviço de abastecimento de água no Brasil situa-se no mesmo patamar de fornecimento e de infraestrutura que o sistema de coleta e tratamento do esgoto.
- III. A universalização do acesso aos serviços de saneamento básico requer investimentos em políticas públicas e em tecnologias sociais que priorizem a democratização e o atendimento às populações em situação de vulnerabilidade.
- IV. O aumento da incidência de doenças transmitidas pela água resulta não somente da inadequação dos serviços de saneamento, mas também da precariedade das condições de moradia da população em situação de vulnerabilidade.

É correto apenas o que se afirma em

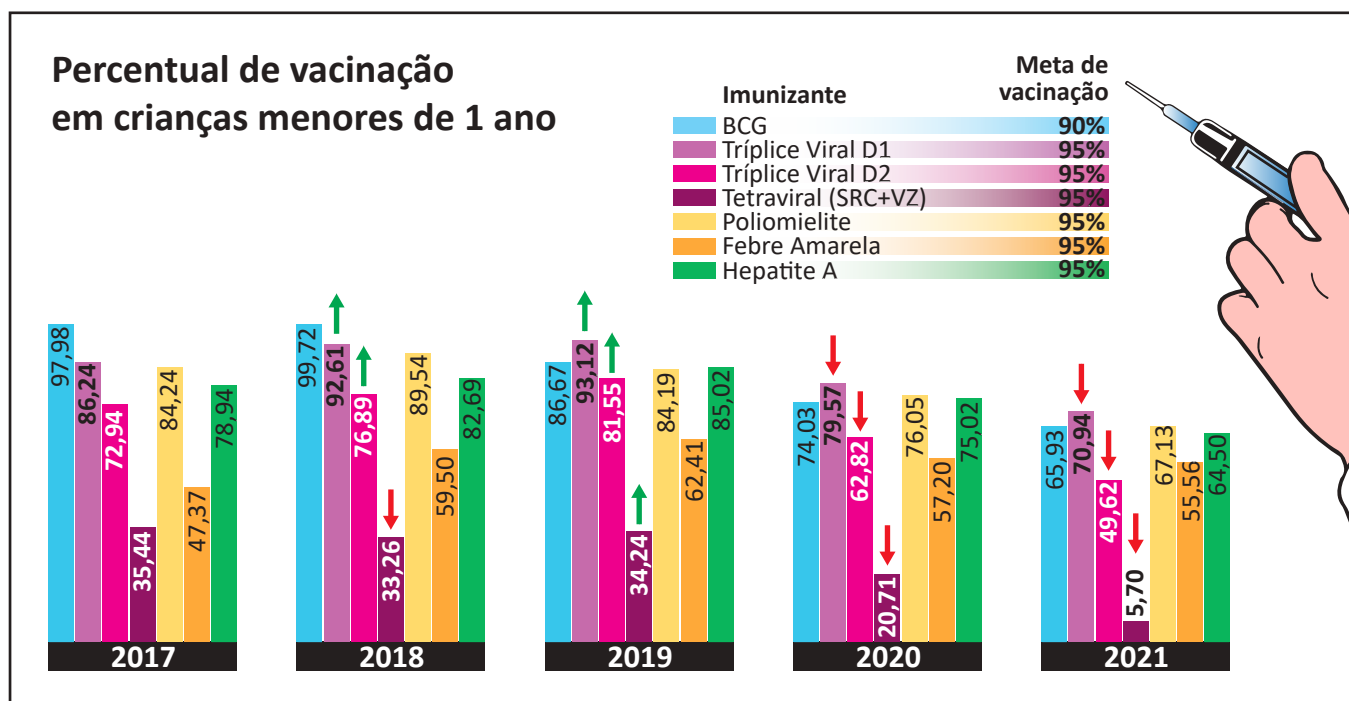
- A** I e II.
- B** I e IV.
- C** II e III.
- D** I, III e IV.
- E** II, III e IV.

QUESTÃO 03

Estudos realizados em 2021 pelo Fundo das Nações Unidas para a Infância (Unicef), em parceria com a Organização Mundial da Saúde (OMS), mostraram que, no Brasil, houve uma queda brusca da taxa de vacinação infantil nos últimos anos: entre 2017 e 2021, a taxa caiu de 93,1% para 71,49%, considerando-se crianças com menos de um ano de idade.

Essa redução da cobertura vacinal deixa a população infantil muito vulnerável e exposta a doenças que já estavam praticamente erradicadas, tal como o sarampo, que em 2018 voltou a ser uma preocupação para os brasileiros. Além do sarampo, corre-se o risco de outras doenças voltarem a acometer as crianças, como a poliomielite, a meningite, a rubéola e a difteria.

O gráfico a seguir mostra as taxas de vacinação infantil, em crianças menores de um ano de idade, no período de 2017 a 2021.



Disponível em: <https://portal.fiocruz.br/noticia/vacinacao-infantil-sofre-queda-brusca-no-brasil>. Acesso em: 23 de jun. 2023 (adaptado).

Considerando as informações apresentadas no texto e no gráfico, assinale a opção correta.

- A** O percentual de vacinação com o imunizante da poliomielite se manteve constante na maior parte do período de 2017 a 2021.
- B** A baixa cobertura vacinal de crianças menores de um ano de idade é um dos indicadores de baixo desempenho das políticas públicas de atenção primária em saúde.
- C** A cobertura vacinal de crianças menores de um ano de idade foi muito variável, com alto índice vacinal da BCG e média cobertura da vacina tetraviral, no período de 2017 a 2021.
- D** O aumento da taxa de vacinação infantil contra a febre amarela em 2021, em comparação com o índice registrado em 2017, revela que as campanhas de conscientização da população foram bem-sucedidas quanto ao alcance da meta de vacinação contra essa enfermidade.
- E** A pandemia de Covid-19, ao ampliar a conscientização da população sobre a necessidade de manter alto índice vacinal para evitar o reaparecimento de doenças infectocontagiosas, contribuiu para o aumento da cobertura vacinal contra outras doenças, conforme indicado no gráfico.



QUESTÃO 04

TEXTO 1

A Inteligência Artificial (IA) generativa é capaz de criar novos dados, únicos, que possibilitam aprender por conta própria, indo além do que a tecnologia tradicional proporciona, visto que esta precisa de intervenção humana. Um exemplo da IA generativa é o ChatGPT, que pode gerar imagens, músicas e textos completamente novos. Entre outras coisas, por meio da IA generativa, é possível elaborar modelos de previsão de testes clínicos, realizar a identificação de padrões em exames médicos e, ainda, auxiliar no diagnóstico de doenças.

Disponível em: <https://olhardigital.com.br/2023/07/12/internet-e-redes-sociais/inteligencia-artificial-generativa-o-que-e-como-funciona-e-onde-usar/>. Acesso em: 2 ago. 2023 (adaptado).

TEXTO 2

Acredita-se que a tecnologia de IA generativa será disruptiva e, portanto, capaz de alterar drasticamente a maneira como o ser humano se relaciona com as máquinas. O uso da IA generativa pode causar importante revolução no segmento de produção de conteúdo. Muitas dessas consequências poderão ser maléficas para diversos setores da sociedade. Além do mau uso dessa tecnologia e das questões éticas, avalia-se que ela pode agravar a desigualdade econômico-social, tanto entre nações quanto entre indivíduos da mesma nação.

Disponível em: <https://canaltech.com.br/inteligencia-artificial/o-que-e-ia-generativa/>. Acesso em: 2 ago. 2023 (adaptado).



Considerando os textos apresentados, é correto afirmar que a IA generativa

- A** proporciona novos recursos de linguagem que geram tecnologias capazes de realizar interações próprias dos seres humanos.
 - B** restringe o aprendizado ao que é legalmente estabelecido e útil ao ser humano, o que facilita seu modo de agir no mundo do conhecimento e do trabalho.
 - C** promove a igualdade econômico-social ao substituir o ser humano no exercício de profissões cujas atividades sejam repetitivas e exijam pouco conhecimento.
 - D** gera pouco impacto socioeconômico em países com elevado desenvolvimento tecnológico, pois, neles, os processos de criação e inovação já estão bem consolidados.
 - E** estimula o desenvolvimento intelectual dos seres humanos, uma vez que ela assume parte do conhecimento, resolvendo problemas antes delegados apenas a especialistas.
-

QUESTÃO 05

Os seguintes ícones foram utilizados em um estudo realizado por um grupo de trabalho de monitoramento da relação das mulheres com a mobilidade urbana na cidade de São Paulo. Na pesquisa, perguntou-se às mulheres como elas se sentiam nas situações representadas por tais imagens.

As respostas relativas a cada tipo de mobilidade urbana são apresentadas a seguir.

 Ando a pé	Atenta Insegura Cansada Ansiosa	 Pego o ônibus	Desconfortável Insegura Péssima
 Ando de bicicleta	Não ando Livre	 Ando de Metrô	Atenta aos assédios Observada Desconfiada Um pouco mais segura
 Ando de trem	Em pânico Apertada	 Frequento o espaço público	Nem fico, tenho medo Passo correndo Em alerta

Coletivo Fórum Regional das Mulheres da Zona Norte, Rede MÁs, Sampapé! (2018). **Relatório de Análises, Resultados e Recomendações.** Projeto Mulheres Caminhantes! Auditoria de Segurança de Gênero e Caminhabilidade Terminal Santana, São Paulo, SP (adaptado).

Considerando o estudo apresentado e relacionando o trabalho de monitoramento social das necessidades de mulheres no contexto urbano aos pressupostos do direito à cidade, avalie as afirmações a seguir.

- I. A predominância de comentários negativos indica o medo generalizado que as mulheres sentem ao se deslocarem ativamente pela cidade, inclusive quanto à percepção de seu corpo no espaço urbano.
- II. Os comentários negativos sobre os modos coletivos de transporte estão relacionados à lotação nesses meios e a situações de assédio, tendo sido o metrô avaliado como um espaço um pouco mais seguro para as mulheres, em comparação com outras formas de mobilidade.
- III. Os comentários negativos refletem a percepção das mulheres quanto ao perigo a que se expõem e sugerem que o medo relacionado à vulnerabilidade de gênero aponta para uma geografia particular nas cidades, em que os meios de transporte afetam os movimentos rotineiros das mulheres no espaço urbano.

É correto o que se afirma em

- A** I, apenas.
- B** III, apenas.
- C** I e II, apenas.
- D** II e III, apenas.
- E** I, II e III.

QUESTÃO 06

TEXTO 1

Maria Bárbara tinha o verdadeiro tipo das velhas maranhenses criadas na fazenda. Tratava muito dos avós, quase todos portugueses. Quando falava dos pretos, dizia “os sujos” e, quando se referia a um mulato dizia “o cabra”. Maria Bárbara tinha grande admiração pelos portugueses, dedicava-lhes um entusiasmo sem limites, preferia-os em tudo aos brasileiros. Quando a filha foi pedida por Manuel Pedroso, então principiante no comércio da capital, ela dissera: “Bem! Ao menos tenho a certeza de que é branco!”

AZEVEDO, A. **O mulato**. São Luís: Typografia o Paiz, 1881 (adaptado).

TEXTO 2

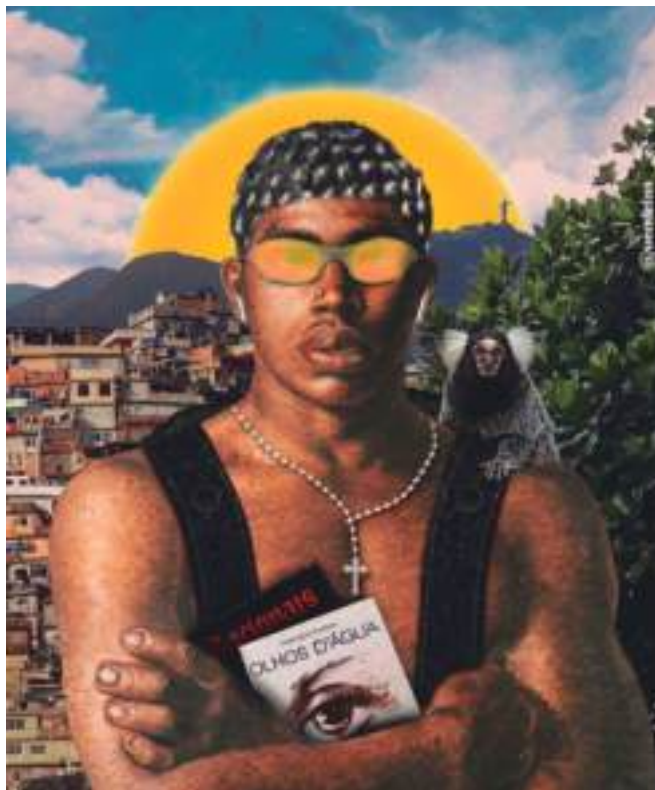
A morte brinca com balas nos dedos gatilhos dos meninos. Dorvi se lembrou do combinado, o juramento feito em voz uníssona, gritado sob o pipocar dos tiros:

— A gente combinamos de não morrer!

Balas enfeitam o coração da noite. Não gosto de filmes da tevê. Morre e mata de mentira. Aqui, não. Às vezes a morte é leve como a poeira. E a vida se confunde com um pó branco qualquer. Às vezes é uma fumaça adocicada enchendo o pulmão da gente.

EVARISTO, C. **Olhos d’água**. Rio de Janeiro: Pallas. Fundação Biblioteca Nacional, 2016 (adaptado).

TEXTO 3



DEL NUNES. **O Cria**. Disponível em: <https://www.instagram.com/p/CgCSOKegX4J/>. Acesso em: 13 jun. 2023.

O Cria é uma releitura da pintura “O Mestiço” de Cândido Portinari. Em sua obra, Del Nunes personifica a identidade do jovem brasileiro das periferias do Brasil. Oriundo de São Cristóvão, bairro periférico de Salvador, o artista transmite em suas produções a essência da cultura preta, cria e recria momentos do povo negro apagados pela história, divulgando-as nas redes sociais.

A partir das informações apresentadas e tendo em vista a possibilidade das várias manifestações culturais estabelecerem relação com a construção da memória e a definição da identidade cultural de um povo, avalie as afirmações a seguir.

- I. Os trechos das obras apresentadas nos textos 1 e 2 e a resignificação artística proposta no texto 3 resgatam uma reflexão acerca da condição histórica da maioria da população brasileira.
- II. Ao longo do processo histórico de constituição da identidade do povo brasileiro, o convívio cooperativo e cordial entre as diferentes culturas contribuiu para a integração e o respeito às diferenças étnicas e religiosas.
- III. A produção de conteúdo artístico que proponha a reflexão sobre a condição social da população negra provoca a quebra do silenciamento imposto pelo processo de segregação historicamente promovido pelo processo de colonização.
- IV. A arte expressa no texto 3, ao imitar uma obra clássica de Portinari, apresenta limitação na promoção do empoderamento da população afrodescendente, provocando um acirramento cultural.

É correto apenas o que se afirma em

- A** II.
- B** IV.
- C** I e III.
- D** I e IV.
- E** II e III.

QUESTÃO 07

No Brasil, os idosos têm sido cada vez mais obrigados a permanecer no trabalho formal ou informal, mesmo após a aposentadoria, visto que os recursos provenientes desta, na maioria dos casos, são insuficientes para a manutenção dos indivíduos. Um fator que pode ter agravado essa situação foi a aprovação da reforma previdenciária de 2019, que modificou as regras de idade e contribuição para o acesso ao direito ao benefício da aposentadoria. Tal mudança pode ter resultado em um número ainda maior de idosos que disputam com as populações jovens e com sistemas de automação, no mercado atual, o trabalho precarizado. Essa situação contribui para o acirramento do preconceito contra essa faixa etária, denominado etarismo.

Considerando o texto apresentado, avalie as afirmações a seguir.

- I. O conceito de etarismo fundamenta-se no fato de os idosos terem capacidade de trabalho reduzida e imporem custo elevado à previdência social, o que compromete a sua sustentabilidade econômica.
- II. As ações legislativas que visem ao prolongamento do tempo de atuação da população idosa no mercado de trabalho devem ser acompanhadas por uma política de promoção da saúde e da qualidade de vida.
- III. As ações intergeracionais no mercado de trabalho têm como premissa o desenvolvimento de tecnologias que dotem o idoso de capacidade de trabalho equivalente à de seus colegas jovens.

É correto o que se afirma em

- A** II, apenas.
- B** III, apenas.
- C** I e II, apenas.
- D** I e III, apenas.
- E** I, II e III.

QUESTÃO 09

A sociedade do século XXI não é mais uma sociedade disciplinar, mas, sim, uma sociedade do desempenho. Os seus habitantes também não se chamam mais sujeitos de obediência, mas, sim, sujeitos de desempenho e produção. São empresários de si mesmos.

BYUNG-CHUL HAN. **Sociedade do Cansaço**. Petrópolis: Vozes, 2015 (adaptado).

Considerando o texto apresentado, avalie as afirmações a seguir.

- I. Os recursos tecnológicos, como notificações de mensagens em tempo real e controle da velocidade de áudio em redes de mensagens, são fatores que podem contribuir para a precarização das relações de trabalho na sociedade contemporânea.
- II. As medidas pessoais de proteção à saúde mental e de promoção da qualidade de vida incluem a desativação de aplicativos e mecanismos de notificações instantâneas, bem como a fixação de horários para uso profissional e uso recreativo das tecnologias digitais.
- III. As medidas públicas de prevenção das doenças e dos danos sociais associados ao uso excessivo dos recursos tecnológicos de comunicação envolvem estímulos ao letramento digital, à alfabetização midiática e à regulamentação do uso de plataformas digitais no ambiente de trabalho.

É correto o que se afirma em

- A** I, apenas.
- B** III, apenas.
- C** I e II, apenas.
- D** II e III, apenas.
- E** I, II e III.



QUESTÃO DISCURSIVA 02

Uma mulher de 68 anos de idade, aposentada, tabagista havia mais de 40 anos, tendo mudado recentemente de endereço, compareceu à Unidade Básica de Saúde para atendimento com a dentista responsável pela sua área de abrangência. O agendamento ocorreu após a visita da agente comunitária de saúde (ACS), quando a mulher relatou uma ferida na língua, que não cicatrizava havia aproximadamente um ano. Durante a anamnese, percebeu-se uma paciente pouco comunicativa, retraída, relatando que perdeu alguns dentes superiores havia cerca de 10 anos, que não tinha mais vontade de sorrir e de sair de casa e que fazia uso de antidepressivo. A paciente confirmou a lesão indolor na língua, já relatada à ACS. Ao exame físico, verificou-se sangramento gengival à sondagem; cálculo supragengival nos dentes 17, 26 e 27; raízes residuais com lesões cariosas nos dentes 15 e 22; ausência dos dentes 16, 12, 21, 24, 25 e de todos os inferiores. Foi identificada, ainda, lesão conforme a imagem a seguir. A dentista observou a utilização de prótese total inferior e uma prótese parcial removível superior. Os exames radiográficos confirmaram os achados clínicos.



Disponível em: <https://emedicine.medscape.com/article/1508869-overview>. Acesso em: 22 maio 2023.

A partir das informações e da imagem apresentadas, faça o que se pede nos itens a seguir.

- Cite duas atribuições do agente comunitário de saúde descritas na Política Nacional de Atenção Básica e relacionadas ao mencionado caso clínico. (valor: 3,0 pontos)
- Formule a hipótese diagnóstica da mencionada lesão e apresente duas justificativas para a sua ocorrência. (valor: 3,0 pontos)
- Cite a conduta necessária para a confirmação da hipótese diagnóstica. (valor: 1,0 ponto)
- Elabore um plano de tratamento odontológico para esse caso clínico, visando à adequação do meio bucal. (valor: 3,0 pontos)



RASCUNHO	
1	
2	
3	
4	
5	
6	
7	
8	
9	
10	
11	
12	
13	
14	
15	





QUESTÃO 10

Várias doenças sistêmicas trazem consequências negativas para a cavidade bucal, entre elas, a diabetes *mellitus*, a qual tem sido associada ao risco aumentado do desenvolvimento e da progressão rápida da periodontite.

Considerando a estreita relação entre a diabetes *mellitus* e a periodontite, avalie as afirmações a seguir.

- I. Os pacientes diabéticos apresentam a atividade de colagenase aumentada, o que causa menos queratinização do epitélio gengival, atraso na maturação dos fibroblastos, prejuízo na cicatrização e reabsorção óssea mais lenta.
- II. As complicações da diabetes *mellitus* podem acarretar quadros de micro ou macroangiopatias, que favorecem maior vascularização do periodonto e estão, em geral, relacionadas ao caráter hiperinflamatório do tecido gengival do diabético.
- III. A diabetes *mellitus* e a periodontite estabelecem um mecanismo bidirecional, em que a periodontite é capaz de alterar o controle glicêmico de indivíduos diabéticos e a diabetes pode interferir negativamente no desfecho do tratamento periodontal.

É correto o que se afirma em

- A** I, apenas.
- B** II, apenas.
- C** I e III, apenas.
- D** II e III, apenas.
- E** I, II e III.

QUESTÃO 13

A gravidez é um período de mudanças fisiológicas e psicológicas que interferem diretamente na saúde da gestante. O tratamento odontológico pode ser realizado em qualquer período da gestação, já que os riscos do não tratamento podem ser maiores que os associados à intervenção.

Acerca de tratamento odontológico de paciente em gestação de baixo risco, avalie as afirmações a seguir.

- I. Quando necessária, a solução anestésica mais indicada, em doses controladas, é a lidocaína a 2% com epinefrina na concentração de 1:100 000, sendo o vasoconstritor essencial para a ação hemostática, o aumento da concentração local do anestésico e o prolongamento do seu efeito.
- II. Na indicação de anti-inflamatórios não esteroides (AINES) e de ácido acetilsalicílico (AAS), deve-se ter extremo cuidado, devido à tendência de causarem hemorragias na gestante e no feto, inércia uterina (contração insuficiente do útero durante ou após o parto) e fechamento prematuro dos canais arteriais do feto.
- III. Durante a gestação, o tratamento de infecções bucais pode ser realizado com o antibiótico de primeira escolha que é a amoxicilina, visto que ele apresenta ação específica sobre a parede celular bacteriana, com baixo risco à gestante ou ao feto.

É correto o que se afirma em

- A** I, apenas.
- B** II, apenas.
- C** I e III, apenas.
- D** II e III, apenas.
- E** I, II e III.



QUESTÃO 14

Uma mulher com 22 anos de idade, chegando a um consultório odontológico, mostra, em seu celular, a foto de uma influenciadora digital que apresentava facetas dentais na cor WD (branco opaco), realizadas por um dentista famoso pelas postagens nas redes sociais. A paciente queria que o mesmo tratamento com facetas fosse realizado em seus dentes. Aos exames físico e radiográfico, o profissional verificou a cor dos dentes da paciente, correspondente a B1, ausência de alterações estéticas e oclusais, presença de cálculo supragengival nos incisivos inferiores e uma restauração insatisfatória na oclusal do dente 36. Após análise do caso, o profissional propôs que fossem realizadas a raspagem inferior, seguida da restauração do dente 36, e a instalação de 20 facetas em resina composta.

Considerando o caso apresentado e o tratamento proposto, avalie as asserções a seguir e a relação proposta entre elas.

- I. O tratamento indicado e a respectiva conduta profissional são adequados considerando as necessidades relacionadas à saúde bucal da mencionada paciente.

PORQUE

- II. O plano de tratamento foi explicado à paciente e, caso ela concorde com sua realização, os aspectos técnico e ético estão contemplados.

A respeito dessas asserções, assinale a opção correta.

- A** As asserções I e II são proposições verdadeiras, e a II é uma justificativa correta da I.
- B** As asserções I e II são proposições verdadeiras, mas a II não é uma justificativa correta da I.
- C** A asserção I é uma proposição verdadeira, e a II é uma proposição falsa.
- D** A asserção I é uma proposição falsa, e a II é uma proposição verdadeira.
- E** As asserções I e II são proposições falsas.

QUESTÃO 15

A Equipe de Saúde Bucal (ESB), conforme a Estratégia da Saúde da Família (ESF), deve interagir com profissionais de outras áreas, o que permite a abordagem do indivíduo como um todo, atentando, sobretudo, ao contexto socioeconômico e cultural no qual ele está inserido. A ESB deve ser — e se sentir — parte da equipe multiprofissional em unidades de saúde de qualquer nível de atenção.

BRASIL. Ministério da Saúde. **Política Nacional de Saúde Bucal**. 2004 (adaptado).

Nesse contexto, é correto afirmar que os profissionais de Odontologia na ESF devem

- A** focar no trabalho técnico-odontológico.
- B** limitar-se à execução de ações preventivas no trabalho diário com os pacientes.
- C** participar de equipes interdisciplinares e multiprofissionais, com enfoque exclusivo no campo biológico da profissão.
- D** manter relacionamento hierarquizado, o que contribui para a troca de conhecimentos e habilidades na busca do sucesso do tratamento.
- E** atuar de maneira interdisciplinar, o que resulta na integração de áreas com diferentes conhecimentos, visando à resolução de problemas de modo global.

QUESTÃO 16

Visando realizar um mapeamento das áreas com teores residuais de flúor em uma comunidade rural, o cirurgião-dentista da Unidade Básica de Saúde (UBS) implementou o heterocontrole do flúor nos poços artesanais que as famílias usavam para o consumo humano.

Considerando esse contexto, avalie as asserções a seguir e a relação proposta entre elas.

- I. A realização de um levantamento epidemiológico de condições de saúde-doença da população e a determinação da concentração de flúor nas águas dos poços artesanais contribuem para o planejamento das ações coletivas de saúde.

PORQUE

- II. O teor de flúor residual na água de poços artesanais de consumo humano na área rural dispensa a realização dos levantamentos epidemiológicos de fluorose dentária.

A respeito dessas asserções, assinale a opção correta.

- A** As asserções I e II são proposições verdadeiras, e a II é uma justificativa correta da I.
B As asserções I e II são proposições verdadeiras, mas a II não é uma justificativa correta da I.
C A asserção I é uma proposição verdadeira, e a II é uma proposição falsa.
D A asserção I é uma proposição falsa, e a II é uma proposição verdadeira.
E As asserções I e II são proposições falsas.



QUESTÃO 17

As diretrizes da Política Nacional de Saúde Bucal (PNSB) apontam para uma reorganização da rede de atenção em saúde bucal, além de definir as atribuições e composição das Equipes de Saúde Bucal (ESB). Nesse contexto, suponha que, a partir de levantamento epidemiológico em saúde bucal realizado em um município, a prevalência de crianças com 12 anos de idade com cárie não tratada corresponde a 68% do CPO-D total. Nesse município, com população de 40 mil habitantes, existem seis Equipes da Saúde da Família (ESF), três ESB do tipo I — 1 Cirurgião-dentista (CD) e 1 Auxiliar de Saúde Bucal (ASB) — e uma ESB do tipo II — 1 CD, 1 Técnico de Saúde Bucal (TSB) e 1 ASB —, além de um CD, que trabalha em consultório isolado atendendo demanda espontânea.

Considerando as informações apresentadas e a PNSB, avalie as afirmações a seguir.

- I. A ESB deve priorizar a assistência odontológica em um período de 75% a 85% do total de horas trabalhadas, destinando o tempo restante às atividades coletivas ou de planejamento e capacitação.
- II. A ESB deve interagir com outros profissionais de saúde, para conhecer melhor o território onde atua e as populações mais vulneráveis, utilizando instrumentos de levantamento de necessidade de tratamento.
- III. A ESB deve fazer um esforço para aumentar a autonomia de pacientes, famílias e comunidades, estimulando práticas de autocuidado, as quais têm impacto direto na ampliação do acesso aos serviços odontológicos.
- IV. A ESB deve fazer o acolhimento da demanda espontânea e dos casos de urgência e estabelecer uma lista de espera.
- V. A ESB deve, entre outras estratégias, aplicar coletivamente o tratamento restaurador atraumático (ART), para controle e redução da infecção bucal.

É correto apenas o que se afirma em

- A** I, II e IV.
- B** I, II e V.
- C** I, III e IV.
- D** II, III e V.
- E** III, IV e V.

QUESTÃO 18

Uma menina com 5 anos de idade chegou a uma Unidade Básica de Saúde, acompanhada da tia, para atendimento odontológico, com queixa de “dentes frouxos” após queda ao solo ocorrida havia 3 dias. Durante o exame, a cirurgiã-dentista observou laceração do freio labial superior com edema, equimose na mucosa da região e mobilidade dos incisivos superiores. Verificou também que o dente 51 apresentava fratura coronária sem envolvimento pulpar, sendo informada pela acompanhante da menina que isso havia sido causado por outra queda, ocorrida havia alguns meses. A profissional constatou que a criança apresentava, em diferentes estágios de evolução, várias áreas de equimose, no pescoço, nos braços e nas pernas, que estavam descobertos.

Considerando a situação apresentada, conclui-se que, após prestar os cuidados necessários aos ferimentos da criança, a profissional deve

- A** explicar à acompanhante a necessidade de notificação, redigir um relatório detalhado do caso e encaminhá-lo ao Conselho Tutelar, mesmo que haja apenas suspeita de maus-tratos.
- B** questionar a criança sobre a possibilidade de estar sofrendo maus-tratos físicos e encaminhá-la para avaliação médica e psicológica, visto não ser a profissional apta a realizar a notificação.
- C** agendar, para menina, consulta de acompanhamento, a fim de verificar se aparecem novas lesões que confirmem maus-tratos, pois, se estiver equivocada, poderá prejudicar a família com uma notificação enganosa.
- D** conversar com a acompanhante sobre a possibilidade de a criança estar sofrendo maus-tratos físicos, solicitar a presença dos pais e se abster de compartilhar a suspeita com os colegas ou com a gerência da Unidade, atitude que caracterizaria quebra de sigilo profissional.
- E** documentar detalhadamente o caso, redigir um relatório e, antes de informar a necessidade de notificação à acompanhante, encaminhar a notificação anonimamente ao Conselho Tutelar, para evitar ser acusada criminalmente se a suspeita de maus-tratos não se confirmar.



QUESTÃO 19

Uma mulher com 40 anos de idade compareceu ao atendimento odontológico com queixa de dificuldade de higienização e mau odor na região do dente 26. Ao exame físico, verificou-se uma lesão de cárie dentária na mesial desse dente, com sensibilidade pulpar positiva. No exame radiográfico, constatou-se uma distância de 1 mm entre o término cervical da lesão e a crista óssea. Verificou-se, ainda, periodontite estágio II localizada e grau B, com bolsas periodontais localizadas de 4 mm, e nível de inserção de 3 mm, além de sangramento à sondagem e biofilme visível, respectivamente, em 20% e 45% dos sítios. Como tratamento, optou-se inicialmente pela orientação de higiene bucal, adequação do meio, com remoção de biofilme supragengival e do tecido cariado, além de restauração provisória no dente 26, seguidas de instrumentação subgengival. Um mês após a conclusão do tratamento inicial, não havia mais biofilme visível, e apenas 8% dos sítios permaneciam com sangramento à sondagem. Entretanto, a região mesial do dente 26 permanecia inflamada.

Considerando as informações apresentadas e as opções terapêuticas para o mencionado caso clínico, avalie as asserções a seguir e a relação proposta entre elas.

- I. A realização do aumento de coroa clínica, por meio de osteotomia e osteoplastia associadas a gengivectomia ou retalho reposicionado apical, e a restauração definitiva do dente 26 são opções terapêuticas apropriadas para o caso.

PORQUE

- II. O tratamento periodontal e o cuidado de suporte adequados de dentes com o periodonto reduzido costumam ser bem-sucedidos a longo prazo.

A respeito dessas asserções, assinale a opção correta.

- A** As asserções I e II são proposições verdadeiras, e a II é uma justificativa correta da I.
- B** As asserções I e II são proposições verdadeiras, mas a II não é uma justificativa correta da I.
- C** A asserção I é uma proposição verdadeira, e a II é uma proposição falsa.
- D** A asserção I é uma proposição falsa, e a II é uma proposição verdadeira.
- E** As asserções I e II são proposições falsas.

QUESTÃO 20

A dentição mista compreende um período repleto de mudanças durante o crescimento e o desenvolvimento corporal da criança. Maloclusões podem ocorrer nesse período e, conforme a gravidade do caso, o clínico geral poderá indicar o uso de aparelhos ortodônticos e ortopédicos com finalidades preventiva e terapêutica.

Analisando-se as arcadas sob uma perspectiva transversal, conclui-se que mordidas cruzadas afetam, com frequência, a dentição mista.

GUEDES-PINTO, A. C. **Odontopediatria**. 9. ed. Rio de Janeiro: Santos, 2017 (adaptado).

Acerca de mordidas cruzadas, avalie as afirmações a seguir.

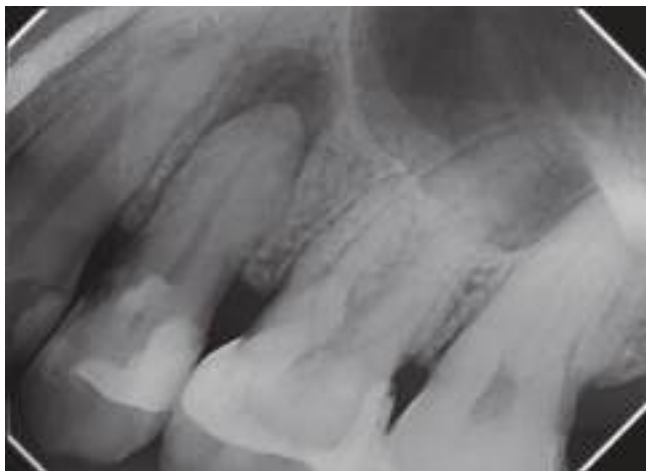
- I. O plano inclinado fixo é um aparelho indicado para descruzar um incisivo central em casos com espaço suficiente para permitir a vestibularização do dente superior.
- II. A placa de Hawley com parafuso expensor é indicada nos casos em que se deseja promover expansão do arco dentário superior, a fim de corrigir as mordidas cruzadas posteriores do tipo esquelético.
- III. Na mordida cruzada, quando as relações transversais da linha média dos arcos dentários superiores e inferiores não coincidirem na máxima intercuspidação habitual, o comprometimento é esquelético.
- IV. As mordidas cruzadas dentárias são aquelas em que o cruzamento é provocado por inclinações axiais incorretas no sentido vestibulolingual de um dente ou mais, sem que sejam afetadas as dimensões dos ossos basais.

É correto apenas o que se afirma em

- A** I e III.
- B** I e IV.
- C** II e IV.
- D** I, II e III.
- E** II, III e IV.

QUESTÃO 21

Uma mulher com 33 anos de idade procurou atendimento odontológico, sem horário agendado, relatando forte dor espontânea e contínua na região do dente 25. Na anamnese, a paciente relatou estar na 24ª semana de gestação e não ser portadora de alergia ou doença sistêmica. No exame físico, observou-se restauração insatisfatória no dente 25. A paciente apresentou dor à palpação e à percussão vertical, não havendo presença de edema intra ou extrabucal. A resposta ao teste de sensibilidade pulpar no dente 25 foi negativa e, nos dentes vizinhos, foi positiva. A imagem radiográfica da região é reproduzida na figura a seguir.



Considerando o caso clínico relatado e a imagem radiográfica apresentada, avalie as afirmações a seguir.

- I. O diagnóstico é de abscesso dentoalveolar crônico, cujo tratamento deve ser realizado somente após o final da gestação.
- II. A medicação analgésica de eleição é a dipirona sódica monoidratada.
- III. As radiografias periapicais, se necessárias, podem ser realizadas durante todo o período gestacional, desde que sejam adotadas medidas de radioproteção.

É correto o que se afirma em

- A** I, apenas.
- B** III, apenas.
- C** I e II, apenas.
- D** II e III, apenas.
- E** I, II e III.

QUESTÃO 22

Uma mulher com 28 anos de idade, em internação hospitalar havia dez dias, decorrente de uma pielonefrite, apresentou complicações, sendo indicada a entubação orotraqueal. A equipe médica solicitou ao cirurgião-dentista do hospital que avaliasse a condição bucal da paciente. No exame intrabucal, o profissional constatou a presença de biofilme e periodontite.

Considerando o caso apresentado, avalie as afirmações a seguir.

- I. A paciente apresenta risco de aspiração de patógenos que colonizam a orofaringe, o que aumenta o risco de desenvolvimento de pneumonia nosocomial.
- II. O aumento das citocinas, em resposta à periodontite, pode modificar o epitélio respiratório, o que favorecerá a colonização dos patógenos respiratórios, se a paciente for entubada.
- III. O potencial de infecção causado pela microbiota bucal independe de o indivíduo estar ou não hospitalizado, pois o que importa são os tipos microbianos presentes na cavidade bucal.

É correto o que se afirma em

- A** I, apenas.
- B** III, apenas.
- C** I e II, apenas.
- D** II e III, apenas.
- E** I, II e III.

QUESTÃO 23

Um homem de 48 anos de idade procurou atendimento odontológico por dor de dente intensa. Ainda na sala de espera, foi aferida a pressão arterial (PA) de 120 x 80 mmHg. Na anamnese, relatou ser portador de hipertensão arterial controlada. No exame físico, foi verificado grande edema na região de fundo de sulco vestibular correspondente ao dente 13. Após a análise da imagem radiográfica, foi sugerido o diagnóstico de abscesso periapical. No momento da intervenção, o paciente encontrava-se agitado e com sudorese intensa. Decidiu-se, então, aferir novamente a PA, obtendo-se o resultado de 170 x 90 mmHg, em dois momentos distintos.

Considerando essas informações, a conduta adequada para o caso é

- A** prescrever medicação analgésica e anti-inflamatória não esteroide para controle dos sintomas de urgência e agendar retorno do paciente em 7 dias, para se executar o procedimento operatório.
- B** encaminhar o paciente a um cardiologista, para a avaliação do controle da hipertensão, e, posteriormente, realizar o procedimento operatório de urgência.
- C** realizar o procedimento em nível ambulatorial, com controle de ansiedade, verbal e/ou medicamentoso, e, caso constatado o retorno aos níveis normais da PA, solucionar a situação de urgência.
- D** realizar o procedimento em nível ambulatorial, tendo a cautela de utilizar anestésico local de longa duração sem vasoconstritor, com limite máximo de 1 tubete.
- E** realizar o procedimento operatório de urgência sob anestesia geral, tendo em vista a evidente instabilidade no controle da pressão arterial.

QUESTÃO 26

Uma criança com 8 anos de idade, ao cair de uma escada, teve avulsão do dente 21 e foi levada, com esse dente na mão, à enfermaria da escola.

Considerando essa situação e a conduta imediata adequada, avalie as afirmações a seguir.

- I. O responsável pela criança deve procurar atendimento odontológico de urgência, para que o dentista reimplante esse dente em até 12 horas.
- II. O dente deve ser colocado imediatamente no alvéolo, pela criança ou pelo responsável, após cuidados mínimos de higiene, como lavagem do dente em água corrente ou soro fisiológico.
- III. O dente avulsionado deve ser mantido em solução fisiológica, leite ou saliva, se for impossível o reimplante imediato, sendo nesse caso o período extra-alveolar de, no máximo, 60 minutos.
- IV. O dente, caso apresente sujidades evidentes (areia e terra), deve ser lavado com soro fisiológico, limpo vigorosamente em sua superfície radicular e posicionado imediatamente no alvéolo.
- V. O dente avulsionado, após reimplante, deve ser estabilizado passivamente com fio de aço flexível ou fio de *nylon* por 2 semanas, evitando-se posicionar o material de fixação (resina) próximo à região cervical

É correto apenas o que se afirma em

- A** I, II e III.
- B** I, II e IV.
- C** I, IV e V.
- D** II, III e V.
- E** III, IV e V.

QUESTÃO 27

Um homem com 23 anos de idade sofreu acidente de motocicleta, com conseqüente traumatismo dentário. Realizados os exames físico (figura 1) e radiográfico (figura 2), constatou-se que o paciente apresentava: dente 12 com fratura coronária no nível cervical com exposição pulpar, dente 21 com fratura radicular no terço médio e fratura coronária sem exposição pulpar, além de avulsão do dente 11, que não foi localizado para reimplante.

Figura 1: Condição clínica do paciente



Figura 2: Imagem radiográfica



Nesse caso, além de acolher o paciente, o dentista deve optar pelo seguinte planejamento:

- A** pulpotomia e coroa total no dente 12; instalação de implante dentário na região do dente 11 e prótese unitária implantossuportada; restauração, em resina composta, do dente 21 e manutenção em contenção flexível por 4 semanas.
- B** tratamento endodôntico e retentor intrarradicular no dente 12, mantido em contenção flexível por 4 semanas; tratamento endodôntico do dente 21; e, transcorrido o período da contenção, realização de prótese parcial fixa do dente 12 ao 21.
- C** tratamento endodôntico, retentor intrarradicular e coroa total no dente 12; instalação de implante dentário na região do dente 11 e prótese unitária implantossuportada; tratamento endodôntico, no dente 21, do fragmento coronário e manutenção em contenção flexível por 4 semanas.
- D** tratamento endodôntico, retentor intrarradicular e coroa total no dente 12; instalação de implante dentário na região do dente 11 e prótese unitária implantossuportada; restauração, em resina composta, do dente 21 e manutenção em contenção flexível por 4 semanas.
- E** tratamento endodôntico, retentor intrarradicular e coroa total no dente 12; instalação de implante dentário na região do dente 11 e prótese unitária implantossuportada; remoção, no dente 21, do fragmento coronário, tratamento endodôntico e tracionamento coronal do remanescente e coroa total.

QUESTÃO 28

O tipo de aleitamento da criança e os hábitos bucais deletérios, como sucção de dedo e chupeta, podem contribuir para o desenvolvimento de maloclusões, porque rompem o equilíbrio natural das forças intrabucais (musculatura da língua) e extrabucais (lábios e bochecha).

Considerando as informações apresentadas, avalie as afirmações a seguir.

- I. O aleitamento materno previne o desenvolvimento de hábitos de sucção não nutritivos, diminuindo-se o risco de desenvolvimento de maloclusão.
- II. O acompanhamento e o aconselhamento de gestantes a respeito dos cuidados durante o parto e período puerperal devem ser realizados com incentivo ao aleitamento materno, de forma exclusiva, por 6 meses, e de forma complementar, por dois anos ou mais.
- III. No aleitamento artificial com bicos de mamadeira ortodônticos, o padrão de movimentos musculares do bebê é o mesmo que o observado no aleitamento materno e, portanto, ambos propiciam estímulo semelhante para o desenvolvimento do terço médio da face.

É correto o que se afirma em

- A** I, apenas.
- B** III, apenas.
- C** I e II, apenas.
- D** II e III, apenas.
- E** I, II e III.

QUESTÃO 29

Uma mãe chega com seu filho de 2 anos e 6 meses de idade para consulta odontológica de rotina. Ela refere não haver presença de doença sistêmica. Ao exame físico, o dentista verifica lesões cavitadas envolvendo as superfícies oclusais dos dentes 75 e 85, além de lesões de mancha branca com aspecto rugoso e opaco nas superfícies vestibulares dos dentes 53 e 63. Adicionalmente, observa acúmulo de biofilme, principalmente na região dos molares decíduos.

Considerando essa situação e a conduta a ser adotada pelo profissional no tratamento do referido paciente, avalie as afirmações a seguir.

- I. O profissional deve, no atendimento, procurar envolver o núcleo familiar nas ações de orientação e motivação para a saúde bucal da criança.
- II. Por se tratar de criança com alta atividade de cárie, deve ser prescrita solução de fluoreto de sódio 0,05% para bochecho diário.
- III. As lesões cavitadas dos dentes 75 e 85 devem ser restauradas com material restaurador à base de ionômero de vidro.
- IV. Por envolverem área estética, as lesões nos dentes 53 e 63 devem ser restauradas com resina composta.

É correto apenas o que se afirma em

- A** I e II.
- B** I e III.
- C** II e IV.
- D** I, III e IV.
- E** II, III e IV.



QUESTÃO 30

Na área odontológica, é essencial incorporar rotinas e normas do gerenciamento dos resíduos biológicos e químicos. No planejamento dessas ações na prestação de serviços em saúde, devem ser observados os princípios da biossegurança, de modo a salvaguardar a saúde de todos os atores envolvidos.

Com base nas normas de biossegurança da Odontologia, avalie as afirmações a seguir.

- I. O cirurgião-dentista, caso sofra lesão perfurocortante na pele envolvendo sangue de um paciente, deve espremer a região afetada e lavar de maneira abundante a ferida com água corrente e sabão, pois, assim, reduz significativamente os riscos de contaminação.
- II. O profissional acidentado com material biológico, em consultório, deve dirigir-se imediatamente ao Centro de Referência no atendimento de acidentes ocupacionais de sua região para ser submetido à conduta adequada para o caso e, em seguida, deverá comunicar o fato ao Técnico de Segurança do Trabalho, para registro e notificação.
- III. O descarte de lâminas de bisturi usadas e de seus invólucros deve ser realizado em recipiente de resíduo de saúde do grupo A, ou seja, sacos plásticos branco leitosos contendo identificação de material biológico contaminado.
- IV. A sequência adequada para processamento dos instrumentais reutilizáveis, considerando-se a eficácia no controle de contaminação, é a imersão em detergente enzimático, lavagem com remoção de todo material orgânico visível, secagem, empacotamento e esterilização por calor úmido sob pressão.

É correto apenas o que se afirma em

- A** I e II.
 - B** I e III.
 - C** II e IV.
 - D** I, III e IV.
 - E** II, III e IV.
-

QUESTÃO 31

Uma mulher com 35 anos de idade compareceu à clínica odontológica queixando-se da perda recente da restauração do dente 46. Na anamnese, relatou que havia 5 anos que tinha quebrado o dente comendo pão (depois soube que havia cárie), foram realizados tratamento endodôntico e restauração em amálgama. Após isso, passou a ter dores frequentes no dente ao mastigar e constante inflamação na região da papila distal até a perda da restauração. O exame físico revelou padrão de higienização adequado e facetas de desgaste nos dentes posteriores, características de parafunção. Observou-se uma trinca que se iniciava na crista mesial do dente, estendendo-se até o assoalho da câmara pulpar, conforme mostra a figura a seguir. Ademais, o exame radiográfico do dente 46 demonstrou tratamento endodôntico satisfatório e margem distal da cavidade ao nível da crista óssea.



Com base no caso clínico apresentado, avalie as afirmações a seguir.

- I. Após tratamento endodôntico, é indicado uso de retentor intrarradicular, para aumentar a resistência do dente e a retenção da restauração em amálgama.
- II. A amplitude da restauração em amálgama, o remanescente dentário, a ausência da parede distal e o fato de o paciente apresentar parafunção, provavelmente, contribuiram para a trinca existente.
- III. A inflamação constante na região da papila distal do dente 46 teria sido evitada se a matriz e a cunha tivessem sido corretamente utilizadas na execução da restauração.
- IV. Após a endodontia, poderia se indicar a base ou o preenchimento com resina composta de baixa contração, seguindo-se a realização de coroa total ou *onlay* com cobertura das cúspides.

É correto apenas o que se afirma em

- A** I e IV.
- B** II e III.
- C** II e IV.
- D** I, II e III.
- E** I, III e IV.



QUESTÃO 32

Historicamente, as práticas da Saúde Bucal no setor de saúde indicam que elas foram desenvolvidas restringindo-se à prática do cirurgião-dentista em seu consultório odontológico. Atualmente, com a incorporação das ações de Saúde Bucal pelas Equipes da Família visa-se transpor esse modelo de organização e prática anteriores, o que é altamente desafiador, visto que procura-se integrar a prática dos diferentes atores da equipe.

BRASIL. Ministério da Saúde. **A saúde bucal no Sistema Único de Saúde**. Brasília: Ministério da Saúde, 2018 (adaptado).

Considerando o texto apresentado, avalie as afirmações a seguir, relativas a atribuições específicas dos cirurgiões-dentistas (CD) que atuam na Atenção Primária em Saúde por meio da Estratégia da Saúde da Família (ESF).

- I. O CD deve realizar os procedimentos clínicos e cirúrgicos em saúde bucal, incluindo atendimento das urgências, pequenas cirurgias ambulatoriais e procedimentos relacionados às fases clínicas do tratamento protético.
- II. O CD deve coordenar e participar de ações coletivas voltadas à promoção da saúde e à prevenção de doenças bucais.
- III. O CD deve coordenar a manutenção e conservação dos equipamentos odontológicos.

É correto o que se afirma em

- A I, apenas.
 - B III, apenas.
 - C I e II, apenas.
 - D II e III, apenas.
 - E I, II e III.
-

QUESTÃO 33

O esmalte dentário pode apresentar alterações em sua estrutura como hipoplasia, hipomineralização, fluorose e lesões de mancha branca por cárie. Essas alterações têm fatores etiológicos diferentes e precisam ser identificadas corretamente para o estabelecimento do tratamento adequado e embasamento do desenvolvimento de políticas públicas.

Considerando o texto apresentado, avalie as afirmações a seguir.

- I. A hipoplasia é um defeito qualitativo, pois o esmalte dentário com espessura normal se apresenta com opacidade, o que pode provocar comprometimento estético e hipersensibilidade dentária.
- II. A fluorose é passível de prevenção com o controle da fluoretação das águas de abastecimento e da utilização de produtos fluoretados.
- III. A hipomineralização de molar/incisivo (HMI) é um defeito qualitativo do esmalte dentário, de etiologia desconhecida e espessura de esmalte normal, porém poroso e susceptível à fratura; dentes com HMI mais severa são mais susceptíveis ao desenvolvimento de cárie.
- IV. A fluorose dentária é uma alteração na mineralização durante o processo de maturação da matriz do esmalte, que o torna mais resistente à cárie.

É correto apenas o que se afirma em

- A** I e IV.
- B** II e III.
- C** III e IV.
- D** I, II e III.
- E** I, II e IV.



QUESTÃO 34

Um homem com 55 anos de idade procurou tratamento odontológico na sua Unidade Básica de Saúde (UBS) com queixa de dor espontânea no dente 47. O paciente era obeso e durante a anamnese, relatou ter dislipidemia, hiperglicemia, hipertensão arterial e um quadro depressivo. Ao exame físico, foi constatada a presença de inúmeros dentes com lesões de cárie, além do dente 47, e gengivite generalizada. A abordagem de tratamentos nesta UBS segue modelo do Projeto Terapêutico Singular (PTS) com proposta interdisciplinar e multiprofissional.

Com base na situação apresentada, avalie as asserções a seguir e a relação proposta entre elas.

- I. A abordagem desse paciente, respeitando-se os princípios de clínica ampliada, deverá seguir a seguinte sequência: diagnóstico; tratamento odontológico; encaminhamento para cardiologista, nutricionista, profissional de educação física, psiquiatra e psicólogo, com retornos periódicos estabelecidos por cada profissional que o atendeu.

PORQUE

- II. A metodologia estabelecida com base nos objetivos do Projeto Terapêutico Singular, que é um conjunto de propostas terapêuticas articuladas para um sujeito individual ou coletivo, se desenvolve firmado em quatro pilares: diagnóstico, definição de metas, divisão de responsabilidade e reavaliação.

A respeito dessas asserções, assinale a opção correta.

- A** As asserções I e II são proposições verdadeiras, e a II é uma justificativa correta da I.
- B** As asserções I e II são proposições verdadeiras, mas a II não é uma justificativa correta da I.
- C** A asserção I é uma proposição verdadeira, e a II é uma proposição falsa.
- D** A asserção I é uma proposição falsa, e a II é uma proposição verdadeira.
- E** As asserções I e II são proposições falsas.

QUESTÃO 35

O sistema digital de captação de imagens apresenta inúmeras vantagens em relação ao convencional, tais como eliminação de resíduos inerentes ao processamento químico e uso de sensores radiográficos que eliminam o descarte do invólucro do filme.

Considerando as diferenças entre a radiografia convencional e a digital, avalie as afirmações a seguir.

- I. O resíduo produzido pelo sistema de radiografia digital é proveniente dos sensores descartáveis, das suas embalagens e dos plásticos das barreiras de proteção utilizados para se evitar a contaminação cruzada.
- II. A redução de até 80% da dose de radiação utilizada para obtenção da imagem no sistema digital não interfere na espessura das proteções das paredes e portas do ambiente em que os aparelhos estão instalados.
- III. O tempo de processamento no sistema convencional, para a tomada radiográfica intrabucal com revelação e fixação, é inferior ao do processamento digital obtido por meio de *scanner* de placas de fósforo, embora com produção de resíduos.
- IV. Uma vantagem expressiva das radiografias digitais consiste na maior facilidade de aplicação das técnicas de obtenção de imagens com ângulos mais precisos e inclinações mais favoráveis ao posicionamento do paciente.

É correto apenas o que se afirma em

- A** II.
- B** IV.
- C** I e III.
- D** I e II.
- E** III e IV.



QUESTÃO 36

Um menino com 5 anos de idade foi trazido pela mãe para atendimento odontológico. Durante a anamnese, a mãe relatou que a criança nunca tinha sido consultada por um cirurgião-dentista e mostrava medo do ambiente odontológico. Relatou, ainda, ter percebido algumas cavidades nos dentes posteriores do filho, sem que ele tivesse se queixado de dor estimulada ou espontânea. Além disso, a mãe descreveu a criança como muito introvertida, mas ponderou que a criança permitiria a realização dos procedimentos odontológicos, demonstrando autoridade e controle sobre o filho. A criança mostrou-se arredia ao diálogo com o profissional e direcionava o olhar para a mãe antes de responder a qualquer indagação.

Acerca da situação apresentada, avalie as afirmações a seguir.

- I. O profissional deve utilizar a técnica falar-mostrar-fazer, para que a criança entenda os procedimentos que serão realizados.
- II. A criança precisa ser estimulada a falar, para que, assim, a ansiedade e o sofrimento diante de uma situação desconhecida sejam reduzidos e ela expresse o que está sentindo.
- III. O comportamento da criança possibilita que o profissional realize o procedimento odontológico, sem necessidade de condicionamento.
- IV. A mãe deve permanecer na sala clínica durante o atendimento odontológico, para que o filho permita a realização do tratamento.

É correto apenas o que se afirma em

- A** I e II.
- B** I e III.
- C** II e IV.
- D** I, III e IV.
- E** II, III e IV.

QUESTÃO 37

Um jovem de 26 anos de idade compareceu a uma Unidade Básica de Saúde em busca de tratamento odontológico com o desejo de fazer uma limpeza nos dentes. Durante a anamnese, relatou sensação de boca seca. Ainda informou ser tabagista, com uso de cigarro convencional dos 15 aos 18 anos de idade, tendo depois passado a usar o cigarro eletrônico, por acreditar que este fosse menos prejudicial à sua saúde. Ao exame físico, o cirurgião dentista verificou presença de periodontite, manchas extrínsecas amareladas e diversas lesões cariosas e não cariosas, além de desgastes nas bordas incisais dos dentes anteroinferiores. O cirurgião dentista, com base nos sinais presentes e sintomas relatados, atribuiu os achados clínicos ao uso do cigarro eletrônico.

Sobre as possíveis justificativas da atribuição do uso do cigarro eletrônico às condições encontradas no caso descrito, avalie as afirmações a seguir.

- I. O uso de cigarros eletrônicos é dissociado do risco de progressão da periodontite, uma vez que é incapaz de modificar a microbiota subgingival e a resposta imune do indivíduo.
- II. Os cigarros eletrônicos apresentam, na sua composição, substâncias químicas com propriedades ácidas e, portanto, seu uso por período prolongado está relacionado à biocorrosão dentária.
- III. O uso do cigarro eletrônico, além de alterar o pH salivar, altera o equilíbrio da microbiota bucal, levando o hospedeiro a maior susceptibilidade às lesões cariosas.

É correto o que se afirma em

- A** I, apenas.
- B** III, apenas.
- C** I e II, apenas.
- D** II e III, apenas.
- E** I, II e III.



QUESTÃO 38

Um recém-formado planeja abrir uma clínica odontológica em uma grande capital brasileira, associando-se a um empresário de sucesso, disposto a investir financeiramente no negócio. O empresário disponibilizou espaço em um *shopping* movimentado para a instalação da clínica e apresentou propostas para alavancar o estabelecimento.

Considerando o Código de Ética Odontológica e a Resolução do CFO 196/2019, avalie as afirmações a seguir, a respeito das propostas idealizadas pelo sócio.

- I. A criação de um perfil profissional do cirurgião dentista no Instagram, para divulgação de instruções relativas à saúde bucal e de imagens iniciais e finais dos casos clínicos atendidos por ele, é uma ação que pode ser realizada, desde que haja a anuência formal do paciente e garantia do sigilo em relação à sua identidade.
- II. A realização de convênios com as lojas do *shopping*, oferecendo aos clientes clareamento dental e profilaxia sem ônus, como “vale-presente”, é uma ação de marketing que pode ser implementada, uma vez que poderia atrair maior público à clínica.
- III. O estabelecimento de parcerias com as escolas privadas do bairro para realização de exames clínicos e distribuição de material publicitário é uma ação indicada, pois propicia uma abordagem educativa do tema, além da divulgação dos serviços da clínica.

É correto apenas o que se afirma em

- A** I, apenas.
- B** III, apenas.
- C** I e II, apenas.
- D** II e III, apenas.
- E** I, II e III.

QUESTIONÁRIO DE PERCEPÇÃO DA PROVA

As questões abaixo visam conhecer sua opinião sobre a qualidade e a adequação da prova que você acabou de realizar.
Assinale as alternativas correspondentes a sua opinião nos espaços apropriados do **CARTÃO-RESPOSTA**.

AVALIAÇÃO GLOBAL DA PROVA

QUESTÃO 01

Qual foi o tempo gasto por você para concluir a prova?

- A Menos de uma hora.
- B Entre uma e duas horas.
- C Entre duas e três horas.
- D Entre três e quatro horas.
- E Quatro horas, e não consegui terminar.

QUESTÃO 02

Em relação ao tempo total de aplicação, você considera que a prova foi

- A muito longa.
- B longa.
- C adequada.
- D curta.
- E muito curta.

QUESTÃO 03

As informações/instruções fornecidas para a resolução das questões foram suficientes para resolvê-las?

- A Sim, até excessivas.
- B Sim, em todas elas.
- C Sim, na maioria delas.
- D Sim, somente em algumas.
- E Não, em nenhuma delas.

QUESTÃO 04

Você se deparou com alguma dificuldade ao responder à prova? Qual?

- A Desconhecimento do conteúdo.
- B Forma diferente de abordagem do conteúdo.
- C Espaço insuficiente para responder às questões.
- D Falta de motivação para fazer a prova.
- E Não tive qualquer tipo de dificuldade para responder à prova.

QUESTÃO 05

Considerando apenas as questões objetivas da prova, você percebeu que

- A não estudou ainda a maioria desses conteúdos.
- B estudou alguns desses conteúdos, mas não os aprendeu.
- C estudou a maioria desses conteúdos, mas não os aprendeu.
- D estudou e aprendeu muitos desses conteúdos.
- E estudou e aprendeu todos esses conteúdos.

FORMAÇÃO GERAL

QUESTÃO 06

Qual o grau de dificuldade das questões de Formação Geral?

- A Muito fácil.
- B Fácil.
- C Médio.
- D Difícil.
- E Muito difícil.

QUESTÃO 07

Os enunciados das questões de Formação Geral estavam compreensíveis e objetivos?

- A Sim, todos.
- B Sim, a maioria.
- C Apenas cerca da metade.
- D Poucos.
- E Não, nenhum.

COMPONENTE ESPECÍFICO

QUESTÃO 08

Qual o grau de dificuldade das questões do Componente Específico?

- A Muito fácil.
- B Fácil.
- C Médio.
- D Difícil.
- E Muito difícil.

QUESTÃO 09

Os enunciados das questões do Componente Específico estavam compreensíveis e objetivos?

- A Sim, todos.
- B Sim, a maioria.
- C Apenas cerca da metade.
- D Poucos.
- E Não, nenhum.

