

NOME:

DOCUMENTO:

VAGA:

LOCAL:

SALA:

CARTEIRA:

INSC:

SEQUENCIAL:

ASSINATURA DO CANDIDATO

## TRANSFERÊNCIA e DIPLOMA

## MEDICINA 2026/1

*Vagas Gurupi*

**NÃO ABRA ESTE CADERNO DE QUESTÕES ANTES QUE LHE PEÇAM.  
AGUARDE AUTORIZAÇÃO PARA INICIAR A PROVA.**

- φ Confira todos seus dados pessoais.
- φ Verifique se o Tipo de Prova é o mesmo constante no Cartão de Identificação.
- φ Os candidatos deverão manter as suas orelhas visíveis à observação dos fiscais.
- φ Desligue o celular e outros aparelhos. Acondicione no envelope plástico de segurança todos seus aparelhos eletrônicos, inclusive relógio.
- φ O candidato não poderá utilizar o banheiro do local de aplicação após o término de sua prova e a saída definitiva da sala de provas.
- φ É vedado qualquer tipo de consulta e/ou comunicação durante a Prova.
- φ Este **Caderno de Questões** contém **25 (vinte e cinco) questões objetivas**.
- φ A prova terá duração de **2h30 (duas horas e trinta minutos)**. O tempo mínimo de permanência na sala (tempo de sigilo) é de **1 hora**.
- φ Ao término da prova, entregue ao Fiscal este Caderno de Questões completo, as Folhas de Respostas e Ficha de Identificação assinadas e com a digital coletada nos espaços indicados.
- φ Será permitido levar o Caderno de Provas após decorridas 2h (duas horas) de prova.
- φ Os 3 (três) últimos candidatos sairão simultaneamente da sala.
- φ Deixe sobre a carteira **apenas** RG e caneta de material transparente.
- φ Para a realização da prova, não será admitido o uso de qualquer outra folha de papel além das recebidas.
- φ Em hipótese alguma haverá substituição da Folha de Respostas. Não rasure, amasse ou dobre estes documentos.
- φ Os campos reservados para rascunho são de preenchimento facultativo e não serão considerados para avaliação.

## FOLHA DE RESPOSTAS

- φ Você deve assinar a Folha de Respostas da Prova Objetiva. Confira todos os seus dados (Nome, RG, Data de Nascimento) e assine no campo indicado para assinatura. A não assinatura por parte do candidato na Folha de Respostas resultará na eliminação automática do mesmo.
- φ Para preenchimento da Folha de Respostas da Prova Objetiva, utilize caneta esferográfica azul ou preta, fabricada em material transparente.
- φ Na Folha de Respostas, abaixo da assinatura do candidato, verifique se o tipo de prova impresso é o mesmo do seu Cartão de Identificação.
- φ Você deve assinalar na Folha de Respostas da Prova Objetiva somente uma letra (alternativa) para cada questão. Mais de uma marcação anulará a resposta. Preencha a alternativa conforme o exemplo:

CORRETO



ERRADO

**QUALQUER DÚVIDA, FALE EXCLUSIVAMENTE COM O FISCAL DE SALA.****BOA PROVA!**

# PROCESSOS BIOLÓGICOS I - A

## ANATOMIA HUMANA

### Q. 01

Com base nos seus conhecimentos dos músculos localizados no braço, assinale a alternativa correta.

- (A) O músculo coracobraquial possui fixação no tubérculo maior do úmero e na diáfise umeral, sua ação é de extensão do ombro.
- (B) O músculo bíceps braquial é innervado pelo nervo musculocutâneo, possui duas origens e uma inserção e atua exclusivamente na flexão do cotovelo.
- (C) O músculo deltoide possui três porções, espinal, acromial e coracoide e é o agonista da abdução do ombro em 180° de amplitude.
- (D) O músculo tríceps braquial localiza-se no compartimento posterior do braço, atua na extensão do cotovelo e é innervado pelo nervo radial.

### Q. 02

A síndrome do túnel do carpo é um exemplo de lesão por esforço repetitivo (LER) que acomete profissionais que rotineiramente realizam movimentos finos de flexão dos dedos, como secretárias e instrumentistas musicais. Dentre os sintomas comuns estão o formigamento, dor e fraqueza nas mãos.

Assinale a alternativa que melhor descreve o nervo acometido, a anatomia topográfica deste nervo e o movimento prejudicado na síndrome do túnel do carpo.

- (A) Nervo mediano, localizado entre a bainha dos tendões dos músculos flexores superficiais e da bainha dos músculos flexores profundos dos dedos, prejudicando principalmente o movimento de oposição do 1º quirodáctilo e flexão do 2º e 3º quirodáctilos.
- (B) Nervo radial, localizado profundamente ao retináculo dos flexores, prejudicando principalmente o movimento de oposição do 1º quirodáctilo e flexão do 2º e 3º quirodáctilos.
- (C) Nervo mediano, localizado profundamente ao retináculo dos flexores, prejudicando principalmente o movimento de flexão do 4º e 5º quirodáctilos.
- (D) Nervo mediano, localizado profundamente ao retináculo dos flexores, prejudicando principalmente o movimento de oposição do 1º quirodáctilo e flexão do 2º e 3º quirodáctilos.

### Q. 03

A coluna vertebral é sustentada por vários ligamentos e estabilizada por músculos. Dentre os ligamentos que sustentam a coluna, dois deles são contínuos e abrangem todos os corpos vertebrais desde a região cervical até a porção lombossacral. Quais são estes ligamentos?

- (A) Ligamentos intertransversários.
- (B) Ligamentos longitudinais anterior e posterior.
- (C) Ligamentos amarelos.
- (D) Ligamentos interespinhosos.

## HISTOLOGIA MÉDICA I

### Q. 04

Durante um procedimento endoscópico, o médico observa que a peristalse do trato gastrointestinal está reduzida, sugerindo comprometimento da contratilidade do músculo liso visceral. A fim de contribuir com a análise da biópsia e considerando as diferenças histofisiológicas entre o músculo liso e o músculo estriado esquelético, analise as afirmativas:

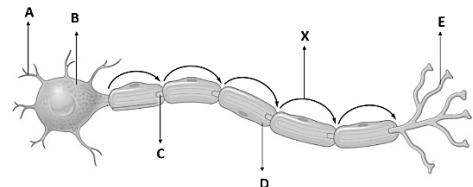
- I. O músculo liso não apresenta sarcômeros organizados, motivo pelo qual não exibe estriações ao microscópio.
- II. O músculo liso possui contração lenta e pode manter tônus sustentado por longos períodos com baixo gasto energético.
- III. A contração do músculo liso é controlada por meio do sistema nervoso somático.

Está correto o que se afirma em:

- (A) I e II apenas.
- (B) II e III apenas.
- (C) I apenas.
- (D) I e III apenas.

### Q. 05

Compreender o tecido nervoso faz parte da base morfofuncional para a investigação de patologias que eventualmente podem afetar tal tecido. Observe a imagem abaixo, a qual ilustra a estrutura de um neurônio, e assinale a alternativa correta.



(Imagem retirada e adaptada do livro Guyton & Hall - Tratado de Fisiologia Médica. 14 edição. Rio de Janeiro: GEN Guanabara Koogan, 2021).

- (A) A letra E é denominada de dendritos, local onde os impulsos geralmente são recebidos pelo neurônio e transmitidos até a estrutura A.
- (B) O corpo celular, representado pela letra X, é responsável pela transmissão do impulso elétrico entre o núcleo e as terminações nervosas.
- (C) Sem a estrutura D, o potencial de ação pode apresentar certa dificuldade para ser transmitido, por exemplo como ocorre na esclerose múltipla.
- (D) O neurônio representado se trata de um neurônio motor bipolar, uma vez que apresenta um polo próximo à estrutura A e outro próximo à estrutura E.

### Q. 06

Durante investigação de perda da sensibilidade tátil fina, o médico dermatologista suspeita de lesão de células

**especializadas da epiderme. Qual camada é primariamente afetada?**

- (A) Estrato basal, local das células de Merkel
- (B) Estrato granuloso, onde se formam grânulos lamelares
- (C) Estrato espinhoso, que abriga as células de Langerhans
- (D) Estrato córneo, responsável pela sensibilidade epicrítica

## FISIOLOGIA I

?

## Q. 07

**Em um estudo experimental, ratos foram expostos a um ambiente com baixa concentração de oxigênio por 10 minutos, mas sem alterações na concentração dos outros gases atmosféricos. Logo em seguida, observou-se aumento da frequência respiratória em poucos segundos. Qual estrutura sensorial que detectou primariamente essa alteração gasosa e que é a principal responsável por induzir aumento da frequência respiratória nessa condição?**

- (A) Receptores de estiramento pulmonar localizados no espaço intrapleurar.
- (B) Quimiorreceptores periféricos em corpo carotídeo e aórtico.
- (C) Quimiorreceptores centrais no hipotálamo.
- (D) Barorreceptores arteriais.

## Q. 08

**Durante uma hemorragia intensa, a pressão arterial do paciente cai acentuadamente. O rim responde por meio de mecanismos autorregulatórios e hormonais para preservar a perfusão renal. Qual é o principal efeito da angiotensina II nesse contexto?**

- (A) Vasoconstrição predominante da arteríola eferente para manter a pressão glomerular.
- (B) Inibição da secreção de renina no aparelho justaglomerular.
- (C) Vasodilatação da arteríola aferente para aumentar a filtração.
- (D) Inibição da secreção de aldosterona pelas glândulas suprarrenais.

PROCESSOS  
BIOLÓGICOS I - B

## BIOLOGIA CELULAR

?

## Q. 09

**Uma criança apresenta bolhas extensas na pele após mínimos atritos. A análise genética revela mutação em queratina 5, afetando a coesão entre células basais da epiderme. Esse defeito afeta principalmente qual componente celular?**

- (A) Microtúbulos.
- (B) Microfilamentos de actina.
- (C) Filamentos intermediários.
- (D) Junções comunicantes.

## Q. 10

**Um paciente etilista crônico apresenta aumento significativo da atividade enzimática hepática envolvida na oxidação do etanol. Ao exame de biópsia, observa-se hipertrofia de uma organela específica. Esse quadro clínico está mais diretamente relacionado ao aumento de qual estrutura celular?**

- (A) Retículo endoplasmático liso.
- (B) Retículo endoplasmático rugoso.
- (C) Complexo de Golgi.
- (D) Lisossomos.

## EMBRIOLOGIA

?

## Q. 11

**Um recém-nascido prematuro apresenta dificuldade respiratória devido à produção insuficiente de surfactante. Esse déficit reflete imaturidade de células provenientes de qual origem?**

- (A) Mesoderma intersomítico.
- (B) Mesoderma paraxial.
- (C) Ectoderma do broto pulmonar.
- (D) Endoderma do intestino anterior.

## Q. 12

**Uma gestante que não realizou suplementação pré-natal adequada apresenta, no ultrassom morfológico, falha no fechamento do tubo neural na região cranial. Esse defeito está diretamente relacionado a uma falha ocorrida em qual processo?**

- (A) Formação da notocorda.
- (B) Migração das cristas neurais.
- (C) Diferenciação do ectoderma superficial.
- (D) Fechamento do neuroporo anterior.

## BIOQUÍMICA BÁSICA

?

## Q. 13

Um paciente de 34 anos chega ao pronto atendimento após 24 h de jejum involuntário, com tontura e sudorese fria. A dosagem de glicose revela 56 mg/dL. A equipe discute quais vias metabólicas estão sustentando a glicemia nesse momento. Qual via está mais ativa no fígado neste estado metabólico?

- (A) Glicólise.
- (B) Glicogênese.
- (C) Gliconeogênese.
- (D) Oxidação de corpos cetônicos.

## Q. 14

Durante uma crise asmática, uma paciente de 22 anos apresenta frequência respiratória aumentada. Em dosagem venosa há lactato elevado. Qual evento bioquímico explica esse achado?

- (A) Redução da oferta de O<sub>2</sub> para tecidos periféricos.
- (B) Aumento da beta-oxidação.
- (C) Aumento da conversão de lactato em piruvato.
- (D) Diminuição da atividade da lactato desidrogenase.

FUNDAMENTOS  
INTEGRADORES I

INTEGR., UNIVERSIDADE, SERV. E COMUNIDADE

?

## Q. 15

Os princípios do SUS devem ser colocados em prática a cada dia no cotidiano dos serviços de saúde, produzindo mudanças nos modos de gerir e cuidar. É necessário estimular comunicação entre gestores, trabalhadores e usuários para construir processos coletivos de enfrentamento de relações de poder, trabalho e afeto. Diante disto, muito se fala sobre a transversalização da comunicação dos atores envolvidos. Transversalizar:

- (A) implementa uma comunicação vertical que mantém e sustenta a separação de quem elabora daquele que executa.
- (B) provoca a desestabilização das fronteiras dos saberes, territórios de poder e modos instituídos nas relações de trabalho, para produção de um plano comum.
- (C) distancia as categorias profissionais no enfrentamento das diferentes instâncias dos serviços de saúde.
- (D) coloca os saberes e práticas de saúde em infindáveis planos comunicacional, incluindo a privatização da saúde como tema possível para a superação dos problemas.

## EDUCAÇÃO EM SAÚDE

?

## Q. 16

Analise as afirmativas abaixo sobre as práticas de Educação Popular em Saúde no âmbito do SUS:

- I. A Educação Popular em Saúde defende que o saber técnico-científico do médico deve se sobrepôr, em qualquer instância, ao saber cultural da comunidade para garantir a cura.
- II. A construção compartilhada do conhecimento é um pilar da PNEPS-SUS, visando a autonomia e o empoderamento dos usuários.
- III. O conceito de "Educação Bancária", criticado por Paulo Freire, refere-se ao modelo no qual o profissional apenas deposita informações no paciente, sem diálogo.
- IV. As práticas educativas devem ser restritas ao ambiente do consultório médico, evitando espaços comunitários para não perder o caráter clínico.

É correto o que se afirma apenas em:

- (A) III e IV.
- (B) II e III.
- (C) I, II e IV.
- (D) I e II.

## FORMAÇÃO HUMANA I

?

## Q. 17

Uma vez que, por serem estudantes deste universo (da saúde) e sendo constantemente atravessados por temas relacionados aos Direitos Humanos, faz-se necessário conhecer a Declaração Universal dos Direitos Humanos, adotada e proclamada pela Assembleia Geral das Nações Unidas em 10 de dezembro 1948. Sobre a saúde, o documento:

- (A) elenca em minúcias quais tratamentos, procedimentos médicos ou medicamentos devem ser fornecidos pelos Estados.
- (B) determina mecanismos de implementação obrigatórios, vinculando e definindo as formas dos Estados estruturarem seus sistemas de saúde.
- (C) prevê que todo ser humano tem direito a um padrão de vida capaz de assegurar a si e à sua família saúde.
- (D) não menciona categoricamente a palavra saúde, no entanto prevê que todo ser humano tem direito e lhe será assegurado, dentre outros, bem-estar e cuidados médicos.

## Q. 18

Quando estudamos o fenômeno do Suicídio, nos deparamos com muitos conhecimentos importantes a serem observados. Aqui destacamos os conhecidos efeitos Werther e Papageno, antagônicos em seus fundamentos. Sobre o efeito Papageno, é possível afirmar que:

- (A) refere-se à influência protetora e preventiva da mídia na prevenção do suicídio.

- (B) é resultado de uma intervenção clínica breve, subsequente à avaliação do risco de suicídio.
- (C) diz respeito ao imediato manejo ético necessário para se comunicar um risco de suicídio para a família.
- (D) é a ocorrência do aumento do número de suicídios depois de um caso amplamente divulgado.

## FORMAÇÃO DE PRÁTICA MÉDICA I

### REDE ATENÇÃO SUS

?

#### Q. 19

Um médico atuante na Atenção Primária à Saúde identifica que um paciente necessita de uma avaliação cardiológica que não é oferecida na unidade. Ele insere a solicitação no sistema informatizado, classificando o risco. Essa solicitação é avaliada por outro médico que autoriza o agendamento conforme a gravidade e disponibilidade. Esse processo descreve o conceito de:

- (A) Regulação de Acesso.
- (B) Territorialização.
- (C) Projeto Terapêutico Singular (PTI).
- (D) Matriciamento.

#### Q. 20

Considere uma comunidade ribeirinha na Amazônia com difícil acesso geográfico. Para garantir a formação da Rede de Atenção à Saúde (RAS) e o princípio da Equidade nessa região, o gestor do SUS decide implementar uma "Unidade Básica de Saúde Fluvial". Essa decisão:

- (A) Descaracteriza a Atenção Primária, transformando-a em atendimento móvel, equiparando-se ao SAMU.
- (B) Está incorreta, pois a RAS exige estruturas físicas fixas de alvenaria para ser credenciada como UBS.
- (C) Respeita o princípio da Equidade, adaptando a oferta do serviço às necessidades e à realidade geográfica da população para garantir o acesso.
- (D) Fere o princípio da Igualdade, pois oferece um serviço diferenciado que não existe nas grandes cidades.

#### Q. 21

Considere os componentes da Rede de Atenção às Urgências e Emergências (RAUE) e julgue as afirmativas a seguir:

- I. O SAMU 192 é o componente responsável pelo atendimento pré-hospitalar móvel e pela regulação médica das urgências.
- II. A Unidade Básica de Saúde (UBS) não faz parte da RAUE, pois não possui estrutura física, tampouco equipamentos de suporte avançado de vida.
- III. A UPA 24h serve como nível intermediário entre a Atenção Básica e a Rede Hospitalar, buscando diminuir a superlotação dos prontos-socorros hospitalares.
- IV. A Atenção Domiciliar (Melhor em Casa) pode atuar como ponto de retaguarda da RAUE, recebendo pacientes estáveis que precisam de continuidade do cuidado.

É correto o que se afirma apenas em:

- (A) I, III e IV.
- (B) II e III.
- (C) II, III e IV.
- (D) I e II.

### PRIMEIROS SOCORROS

?

#### Q. 22

Um primeiro socorrista, durante o atendimento a uma pessoa em crise convulsiva tônico-clônica generalizada deve ter ações pontuais e cautelosas. Sendo assim, julgue as ações propostas a seguir:

- I. Deve-se lateralizar a cabeça ou o corpo da vítima, se possível, para evitar broncoaspiração de saliva ou vômito.
- II. É necessário introduzir os dedos ou algum objeto na boca da vítima para liberar as vias aéreas, que tendem a ser obstruídas pelo relaxamento da língua.
- III. Deve-se proteger a cabeça da vítima com algo macio (casaco, almofada) para evitar trauma cranioencefálico durante os abalos tônico-clônicos.
- IV. É indicado oferecer água ou medicação oral assim que os abalos pararem, no início do período pós-ictal.

É correto o que se afirma apenas em:

- (A) III e IV.
- (B) II e IV.
- (C) I, II e III.
- (D) I e III.

**Q. 23**

Você está realizando Ressuscitação Cardiopulmonar (RCP) em um adulto que teve uma parada cardíaca no aeroporto. Durante as manobras, o Desfibrilador Externo Automático (DEA) chega à cena. Você conecta as pás, o aparelho analisa o ritmo e indica: "Choque recomendado". Isso significa que o paciente apresenta qual tipo de ritmo cardíaco e qual deve ser sua ação imediatamente após o choque ser administrado?

- (A) Ritmo: Fibrilação Atrial. Ação: Parar as manobras e observar as reações da vítima.
- (B) Ritmo: Assistolia. Ação: Checar pulso imediatamente e retomar imediatamente as compressões torácicas (RCP) por 2 minutos.
- (C) Ritmo: Atividade Elétrica Sem Pulso (AESP). Ação: Retomar imediatamente as compressões torácicas (RCP) por 2 minutos.
- (D) Ritmo: Fibrilação Ventricular ou Taquicardia Ventricular sem pulso. Ação: Retomar imediatamente as compressões torácicas (RCP) por 2 minutos.

**Q. 24**

Durante uma aula de anatomia, um aluno refere tontura, palidez e perde a consciência subitamente, caindo ao chão. Porém, recupera a consciência em menos de um minuto (síncope vasovagal). Ele respira normalmente e tem pulso presente. Em caso de desmaios por síncope vasovagal, no tangente aos primeiros socorros, a conduta correta é:

- (A) Colocar sal sob da língua da vítima para elevar a pressão (absorção capilar de sódio).
- (B) Estimular a vítima, com compressas frias faciais para despertá-la mais rápido.
- (C) Manter a vítima deitada em decúbito dorsal e elevar os membros inferiores (se não houver trauma) para facilitar o retorno venoso.
- (D) Posicionar a vítima imediatamente na posição sentada e oferecer água (aumento do volume sanguíneo).

## PESQUISA E INICIAÇÃO CIENTÍFICA

**Q. 25**

A pesquisa científica se inicia sempre com a colocação de um problema solucionável. Feito isto o próximo passo consiste em oferecer uma solução possível, mediante uma proposição suscetível de ser declarada verdadeira ou falsa. Essa proposição é a hipótese, que, testável, pode vir a ser a solução do problema.

A análise da literatura referente à descoberta científica mostra que, é incorreto dizer que as hipóteses surgem:

- (A) com base nos resultados de outras investigações
- (B) através de observação
- (C) fundadas em teorias
- (D) por meio de achismos



Controle	Nome do Candidato		Inscrição
Cargo	Nascimento	Documento	
Local	Sala	Envelope	Data/Hora

**Instruções**

- Assinale apenas uma alternativa para cada questão.  
Mais de uma marcação anulará a resposta.
- Não deixe respostas em branco.
- Qualquer dúvida informe-se com o fiscal da sala.

Marcação correta: ☐ ☒ ☐ ☐
 Incorreta: ☐ ☒ ☒ ☒

Assinatura do Candidato	Assinatura do Fiscal de Sala
-------------------------	------------------------------

Atenção: não ultrapasse o quadro

01	A	B	C	D
02	A	B	C	D
03	A	B	C	D
04	A	B	C	D
05	A	B	C	D
06	A	B	C	D
07	A	B	C	D
08	A	B	C	D
09	A	B	C	D
10	A	B	C	D
11	A	B	C	D
12	A	B	C	D
13	A	B	C	D
14	A	B	C	D
15	A	B	C	D
16	A	B	C	D
17	A	B	C	D
18	A	B	C	D
19	A	B	C	D
20	A	B	C	D

21	A	B	C	D
22	A	B	C	D
23	A	B	C	D
24	A	B	C	D
25	A	B	C	D