

**PROCESSO SELETIVO 2026/2**  
**CURSO DE MEDICINA – CAMPUS PARAÍSO**

**PROVA**  
**04**

**NÃO ABRA ESTE CADERNO DE QUESTÕES ANTES QUE LHE PEÇAM. AGUARDE  
AUTORIZAÇÃO PARA INICIAR A PROVA**

- Confira todos os seus dados pessoais.
- Verifique o Tipo de Prova constante no Cartão-Respostas. Esta prova contém questões de **Língua Estrangeira em Inglês e em Espanhol**, o candidato deverá responder **somente** as questões referentes à língua estrangeira escolhida no ato da inscrição. *(itens 8.3 e 10.24)*
- Desligue o celular e outros aparelhos eletrônicos, inclusive relógio, e os acondicione no envelope plástico fornecido pela Coordenação do local de provas, identificado e lacrado pelo próprio candidato. Na sala, coloque-o no chão, embaixo da carteira. *(item 10.28)*
- É vedado qualquer tipo de consulta e/ou comunicação durante a prova. *(itens 10.34 e 11.1.6)*
- Este Caderno de Questões contém **54 (cinquenta e quatro) questões objetivas** e **1 (uma) Proposta de Redação**. *(itens 8.1 e 9.1)*
- A prova terá duração de **4 (quatro) horas**. O tempo mínimo de permanência na sala (tempo de sigilo) é de **1 (uma) hora**. *(itens 7.3 e 10.12)*
- Ao término da prova, entregue ao fiscal este Caderno de Questões, o Cartão-Respostas e a Folha de Redação e a Ficha de Identificação assinados. O Caderno de Questões somente poderá ser retirado após **3 (três) horas** de prova. *(item 10.37)*
- Os **3 (três) últimos candidatos** sairão simultaneamente da sala. *(item 10.40)*
- Deixe sobre a carteira apenas o documento de identidade original e a caneta esferográfica de tinta azul ou preta, fabricada em material transparente. *(item 10.3)*
- Para a realização da prova não será admitido o uso de qualquer outra folha de papel além das recebidas.
- Em hipótese alguma haverá substituição do Cartão-Respostas ou da Folha de Redação. Não rasure, amasse ou dobre estes documentos. *(itens 10.18 e 10.20)*
- Os campos reservados para rascunho são de preenchimento facultativo e não serão considerados para avaliação. *(item 10.38)*

**QUALQUER DÚVIDA, FALE EXCLUSIVAMENTE COM O FISCAL DE SALA.**  
**BOA PROVA!**

### QUESTÃO 1

#### TEXTO 1

As ancas balançam, e as vagas de dorsos, das vacas e touros, batendo com as caudas, mugindo no meio, na massa embolada, com atritos de couros, estralos de guampas, estrondos e baques, e o berro queixoso do gado junqueira, de chifres imensos, com muita tristeza, saudade dos campos, querência dos pastos de lá do sertão... [...]

E, agora, pronta de todo está ela ficando, cá que cada vaqueiro pega o balanço de busto, sem-querer e imitativo, e que os cavalos gingham bovinamente. Devagar, mal percebido, vão sugados todos pelo rebanho tropejante — pata a pata, casco a casco, soca soca, fasta vento, rola e trota, cabisbaixos, mexe lama, pela estrada, chifres no ar... [...]

(ROSA, João Guimarães. **Sagarana**, pp. 36 e 37. Global Editora. Edição do Kindle).

Os trechos acima são parte do conto “O burrinho pedrês”, de Guimarães Rosa, em que um grupo de vaqueiros toca uma boiada pelo interior do Brasil. Acerca dos trechos acima, marque a alternativa **incorreta**:

- a) ( ) Predomina a tipologia textual descritiva, com foco no movimento e sons do rebanho, com participação dos vaqueiros e suas montarias.
- b) ( ) Vaqueiros e cavalos são envolvidos pelo ritmo da boiada.
- c) ( ) Nos dois parágrafos, o autor alterna sílabas tônicas e átonas, criando um ritmo que almeja imitar o ritmo do gado em trânsito.
- d) ( ) Observa-se o uso massivo de neologismos de origem estrangeira, como o termo “bovinamente”.

### Leia o texto abaixo e depois responda às questões de 2 a 4:

#### TEXTO 2

##### A Nossa Vida é Estilhaçada pelo Pormenor

Vivemos mesquinamente, quais formigas, ainda que a fábula nos relate que há muito tempo atrás fomos transformados em homens; como os pigmeus lutamos com gruas; e é erro sobre erro, remendo sobre remendo, e a nossa melhor virtude decorre de uma miséria supérflua e evitável. A nossa vida é estilhaçada pelo pormenor.

Um homem honesto dificilmente precisa de contar para além dos seus dez dedos das mãos, acrescentando, em caso extremo, os seus dez dedos dos pés, e o resto que se amontoe. Simplicidade, simplicidade, simplicidade! Digo: ocupai-vos de dois ou três afazeres, e não de cem ou mil; contai meia dúzia em vez de um milhão e tomai nota das receitas e despesas na ponta do polegar. A meio do agitado mar da vida civilizada, tantas são as nuvens, as tempestades, as areias movediças, tantos são os mil e um imprevistos a ser levados em conta, que para não se afundar, para não ir a pique antes de chegar ao porto, um homem tem de ser um grande calculista para lograr êxito.

Simplificar, simplificar, simplificar. Em vez de três refeições por dia, se preciso for, comer apenas uma; em vez de cem pratos, cinco; e reduzir proporcionalmente as outras coisas. A nossa vida é como uma Confederação Germânica, composta de insignificantes Estados e com as fronteiras sempre a flutuar, de modo que nem um alemão sabe, em dado momento, dizer quais são. (Henry David Thoreau, em 'Walden') (Disponível em: [www.citador.pt/textos/a-nossa-vida-e-estilhacada-pelo-pormenor-henry-david-thoreau](http://www.citador.pt/textos/a-nossa-vida-e-estilhacada-pelo-pormenor-henry-david-thoreau)).

### QUESTÃO 2

Sobre o texto 2, assinale a alternativa correta:

- a) ( ) A tese defendida é que a vida urbana é simples desde que se faça menos de três refeições por dia.

- b) ( ) O autor defende a necessidade de se simplificar a existência humana para melhor qualidade de vida.
- c) ( ) O autor aponta dados estatísticos para comprovar as ideias que defende.
- d) ( ) O principal argumento do autor contra a vida urbana é a necessidade de ganhos financeiros altos para se ter um bom padrão de vida.

### QUESTÃO 3

Assinale a alternativa **incorreta** sobre o texto 2:

- a) ( ) Já no século XIX, o autor percebia a sobrecarga de afazeres sobre os indivíduos na civilização da época, recomendando que nos ocupássemos de poucas atividades.
- b) ( ) O autor faz uma analogia entre a vida civilizada e o mar, realçando as dificuldades de se enfrentar obstáculos na civilização da época e ser bem-sucedido.
- c) ( ) O autor sugere simplificarmos a vida humana, chegando ao extremo de visualizar um mundo sem fronteiras definidas entre os países.
- d) ( ) Na analogia do mar agitado, “as nuvens, as tempestades e as areias movediças” são metáforas para a infinidade de preocupações e detalhes com os quais temos de lidar no que o autor chama de vida civilizada.

### QUESTÃO 4

O texto 2 é um trecho da obra **Walden**, publicada em 1854, de autoria de H. D. Thoreau. Sobre o texto 2, marque a alternativa correta:

- a) ( ) A tipologia textual predominante é a dissertação argumentativa, pois o autor apresenta uma tese e tenta convencer o leitor da validade dela.
- b) ( ) Predomina a tipologia narrativa, pois nesse trecho o autor relata sua vida numa propriedade rural nos EUA.
- c) ( ) A tipologia descritiva se encontra concentrada nos dois primeiros parágrafos, com a intenção de traçar um cenário da vida rural.
- d) ( ) Predomina a tipologia expositiva, uma vez que o autor apresenta as dificuldades da vida moderna sem manifestar sua posição sobre o assunto.

### QUESTÃO 5

Leia o trecho abaixo retirado do texto 2 e depois marque a alternativa **incorreta**:

“Vivemos mesquinamente, quais formigas, ainda que a fábula nos relate que há muito tempo atrás fomos transformados em homens.”

- a) ( ) “Quais” estabelece uma comparação.
- b) ( ) “Mesquinamente” é um advérbio de modo.
- c) ( ) “Ainda que” introduz ideia de consequência.
- d) ( ) “Fomos transformados” está na voz passiva.

### QUESTÃO 6

#### TEXTO 3

Tudo parecia apenas o começo:

a casa mal-e-mal nos alicerces.

(Provavelmente estava concluída e eu não sabia.)

Tínhamos erguido em nossos poucos anos

as paredes necessárias;

o telhado se inclinava ao jeito certo,

e havia vidraças nas janelas.

(Éramos felizes ali dentro

mesmo com as tempestades de fora.)

Tudo se construiu num lapso tão curto:  
até a porta de entrada,  
por onde ele saiu  
casualmente como quem vai comprar jornal.  
A porta está apenas encostada  
mas parece alta e intransponível:  
do lado de lá, ele decifra os enigmas  
que tanto nos intrigavam nesta vida.  
(LUFT, Lya. **O lado fatal** (p. 21). Record. Edição do Kindle).

Assinale a alternativa que apresenta uma interpretação que **não é possível** para o texto 3:

- a) ( ) As “tempestades de fora” podem ser interpretadas como as tribulações, os problemas da vida diária, externos ao relacionamento.
- b) ( ) A porta pode ser vista como a presença da morte sempre por perto, uma passagem para o outro lado da vida onde se compreendem os enigmas da vida do lado de cá.
- c) ( ) A casa pode ser entendida como uma metáfora do relacionamento entre o eu-lírico e “ele”.
- d) ( ) O trecho “casa mal-e-mal nos alicerces” pode indicar um relacionamento abusivo, violento.

## LÍNGUA ESTRANGEIRA (ESPAÑOL)

### QUESTÃO 7

Após a leitura da tirinha, reflita:

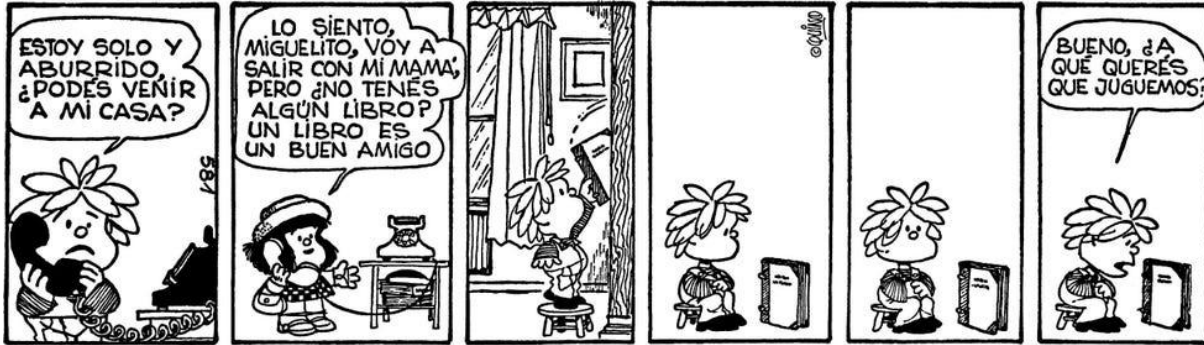


([https://br.pinterest.com/pin/474777985717478026/visual-search/?cropSource=5&entrypoint=closeup\\_cta](https://br.pinterest.com/pin/474777985717478026/visual-search/?cropSource=5&entrypoint=closeup_cta))

defender a superioridade do espaço privado em relação aos espaços públicos, considerados naturalmente desorganizados.

- a) ( ) apresentar uma crítica à modernização das cidades, responsável pela substituição das áreas verdes por residências.
- b) ( ) utilizar uma hipótese para evidenciar a incoerência entre o cuidado individual com a propriedade privada e o descaso coletivo com o meio ambiente.
- c) ( ) Ao afirmar “Se el mundo entero fuera nuestra casa...”, o personagem estabelece uma reflexão cuja principal estratégia argumentativa consiste em:
- d) ( ) demonstrar que os problemas ambientais decorrem exclusivamente da ausência de políticas públicas urbanas.

### QUESTÃO 8



A tirinha mostra um diálogo entre Mafalda e Miguelito, em que ela sugere a leitura como alternativa à companhia humana. A resposta final de Miguelito, “BUENO, ¿A QUÉ QUIERÉS QUE JUGUEMOS?”, revela:

- a) ( ) Que ele interpretou literalmente a metáfora “um livro é um bom amigo”, entendendo que poderia “brincar” com o livro como se fosse uma pessoa.
- b) ( ) Que ele não gosta de ler e prefere brincar com amigos.
- c) ( ) Que ele está confuso porque Mafalda não explicou direito como se lê um livro.
- d) ( ) Que ele já tem um livro, mas não quer ler sozinho.

**Leia o texto abaixo e depois responda às questões de 9 a 11:**

#### TEXTO 4

#### España espera que la llegada de turistas siga creciendo en 2026

España el año pasado 97 millones de turistas, dijo el jueves a la prensa el ministro de Turismo, Jordi Hereu.

"Si el crecimiento se sigue dando, llegaremos a los 100 millones de turistas extranjeros, pero no estamos centrados en eso", dijo Hereu, y añadió que la cifra del año pasado representó un aumento del 3,5% respecto a 2024, mientras que los ingresos por turismo aumentaron un 6,8% hasta 135.000 millones de euros (US\$157.000 millones).

España es el segundo país más visitado del mundo después de Francia, y el turismo es una importante fuente de ingresos para la economía, que ha superado con creces a sus pares europeos en los dos últimos años.

Según el lobby de la industria turística Exceltur, se calcula que el sector representó el 13% del producto interior bruto español en 2025.

Hereu señaló que en los cuatro primeros meses de este año, incluidos los ajetreados festivos de Semana Santa, las autoridades prevén un aumento del 3,7% en el número de visitantes extranjeros, hasta 26 millones de personas, que gastarán 35.000 millones de euros, un 2,5% más que en el mismo periodo del año anterior.

El auge del turismo en el país mediterráneo, a la vez que impulsa su economía, ha provocado tensiones en muchos puntos de atracción de visitantes por su efecto indirecto en los precios de las viviendas, la congestión y los problemas de degradación de los recursos naturales.

Algunos destinos populares como Ibiza han tomado medidas enérgicas contra los alquileres de corta duración.

Hereu afirmó que el modelo español se estaba alejando de la estacionalidad, ya que los datos mostraban que el gasto de los turistas había crecido un 53% en temporada baja y media en comparación con el año 2019, anterior a la pandemia, y un 34% en temporada alta.

Dos tercios de los turistas que visitaron España en 2025 tienen intención de volver, porque la consideran un lugar seguro, dijo el ministro, quien añadió que no había señales de que las cuestiones geopolíticas mundiales afectaran a la disponibilidad de vuelos o a las tendencias de reserva.

<https://www.lanacion.com.ar/agencias/espana-espera-que-la-llegada-de-turistas-siga-creciendo-en-2026-nid15012026/>

### QUESTÃO 9

Quando o ministro Hereu afirma: “*no estamos centrados en eso*”, referindo-se à meta de 100 milhões de turistas, e em seguida destaca os dados de crescimento no gasto turístico fora da alta temporada, pode-se inferir que:

- a) ( ) O discurso busca esconder uma estagnação do setor com dados irrelevantes.
- b) ( ) O governo rejeita o crescimento quantitativo para focar exclusivamente na preservação ambiental.
- c) ( ) Há uma intenção estratégica de valorizar a qualidade e a distribuição temporal do turismo, e não apenas o volume bruto.
- d) ( ) A Espanha está perdendo competitividade e por isso evita estabelecer metas claras.

### QUESTÃO 10

O texto 4 menciona que “dos tercios de los turistas [...] tienen intención de volver, porque la consideran un lugar seguro” e que “no había señales de que las cuestiones geopolíticas [...] afectaran [...] las tendencias de reserva”. Considerando o contexto global de instabilidade geopolítica e a experiência de outros destinos turísticos, essa afirmação pode conter uma ironia não explícita porque:

- a) ( ) A atratividade turística muitas vezes persiste até o momento em que uma crise abrupta desestabiliza o setor, criando uma falsa sensação de segurança permanente.
- b) ( ) A volta dos turistas deve-se apenas ao baixo custo, e não à segurança.
- c) ( ) A segurança mencionada é fictícia, já que a Espanha tem altos índices de criminalidade.
- d) ( ) O ministro está deliberadamente omitindo dados sobre cancelamentos de voos devido a conflitos.

### QUESTÃO 11

O texto 4 descreve o turismo como uma “importante fuente de ingresos” e, ao mesmo tempo, menciona que seu crescimento “ha provocado tensiones” em aspectos como preços da habitação e degradação ambiental. Essa dualidade pode ser metaforicamente comparada a:

- a) ( ) Uma festa animada que todos querem frequentar, mas que deixa a casa desorganizada após o término.
- b) ( ) Um rio que irriga a terra, mas também pode causar erosão nas margens se não contido.
- c) ( ) Um motor que impulsiona a economia, mas cuja combustão gera resíduos invisíveis a curto prazo.
- d) ( ) Um medicamento que cura uma doença, mas causa efeitos colaterais indesejados no organismo social.

## QUESTÃO 12

### TEXTO 5

Leia o trecho de “Dom Quixote”:

En esto, descubrieron treinta o cuarenta molinos de viento que hay en aquel campo; y, así como don Quijote los vio, dijo a su escudero:

—La ventura va guiando nuestras cosas mejor de lo que acertáramos a desear, porque ves allí, amigo Sancho Panza, donde se descubren treinta, o pocos más, desaforados gigantes, con quien pienso hacer batalla y quitarles a todos las vidas, con cuyos despojos comenzaremos a enriquecer; que ésta es buena guerra, y es gran servicio de Dios quitar tan mala simiente de sobre la faz de la tierra.

—¿Qué gigantes? —dijo Sancho Panza.

—Aquellos que allí ves —respondió su amo— de los brazos largos, que los suelen tener algunos de casi dos leguas.

—Mire vuestra merced —respondió Sancho— que aquellos que allí se parecen no son gigantes, sino molinos de viento, y lo que en ellos parecen brazos son las aspas, que, volteadas del viento, hacen andar la piedra del molino.

—Bien parece —respondió don Quijote— que no estás cursado en esto de las aventuras: ellos son gigantes; y si tienes miedo, quítate de ahí, y ponte en oración en el espacio que yo voy a entrar con ellos en fiera y desigual batalla.

Y, diciendo esto, dio de espuelas a su caballo Rocinante, sin atender a las voces que su escudero Sancho le daba, advirtiéndole que, sin duda alguna, eran molinos de viento, y no gigantes, aquellos que iba a acometer. Pero él iba tan puesto en que eran gigantes, que ni oía las voces de su escudero Sancho ni echaba de ver, aunque estaba ya bien cerca, lo que eran; antes, iba diciendo en voces altas:

—Non fuyades, cobardes y viles criaturas, que un solo caballero es el que os acomete. Levantóse en esto un poco de viento y las grandes aspas comenzaron a moverse, lo cual visto por don Quijote, dijo:

—Pues, aunque mováis más brazos que los del gigante Briareo, me lo habéis de pagar.

<https://www1.folha.uol.com.br/folha/sinapse/ult1063u81.shtml> / oitavo capítulo da primeira parte da principal obra de Miguel de Cervantes. Acesso em 16/01/2026.

A referência que Don Quijote faz ao "gigante Briareo" ("aunque mováis más brazos que los del gigante Briareo") durante o seu ataque tem uma função retórica e caracterizadora específica. Considerando o contexto, essa referência mitológica serve principalmente para:

- a) ( ) Atenuar o tom de confronto do discurso, mostrando que Don Quijote, no fundo, admira a "força" dos moinhos.
- b) ( ) Validar a percepção delirante de Don Quijote, equiparando um elemento mundano (os moinhos) a uma figura mitológica grandiosa, reforçando assim a lógica interna do seu mundo cavaleiresco.
- c) ( ) Demonstrar o conhecimento enciclopédico de Sancho Panza sobre mitologia clássica, contrastando com a ignorância de Don Quijote sobre agricultura.
- d) ( ) Criar um anacronismo proposital, mostrando como Cervantes desconhecia as fontes mitológicas gregas.

## LÍNGUA ESTRANGEIRA (INGLÊS)

Leia o texto abaixo e depois responda às questões de 07 a 09:

### TEXTO 6

#### The History and Evolution of Middle Eastern Cuisine

Middle Eastern cuisine is one of the most diverse and rich culinary traditions in the world, and its history spans thousands of years. The Middle East, which includes parts of Asia, Africa, and Europe, has seen many cultures, religions, and empires come and go, all of which have contributed to the development

of this incredible food culture. From the rise of ancient civilizations like Mesopotamia to the global influence of modern-day Middle Eastern food, the region's cuisine tells a fascinating story of cultural exchange, innovation, and enduring traditions. [...]

### **Ancient Roots and Early Influences**

Middle Eastern cuisine has its roots in some of the world's earliest and most advanced civilizations. The fertile lands along the Tigris and Euphrates rivers, often referred to as the "Fertile Crescent," are believed to be where agriculture was first developed, which laid the foundation for many of the region's staple ingredients and dishes. In ancient times, the Middle East was home to cultures that pioneered the cultivation of grains, legumes, fruits, and vegetables—many of which are still central to the cuisine today.

In Mesopotamia, which includes modern-day Iraq, Syria, and parts of Turkey, the people began cultivating wheat and barley as early as 10,000 BCE. These grains became fundamental to the diet, leading to the creation of bread, which is a cornerstone of Middle Eastern cuisine even today. Mesopotamians were also among the first to grow a variety of fruits, including dates, figs, and grapes, which were used not only for eating but also for making wine and dried fruits. In addition, legumes like lentils, chickpeas, and beans were widely consumed, and they remain vital to Middle Eastern dishes such as hummus, falafel, and tabbouleh. [...]

(Disponível em: [taqwasbakery.com/blogs/the-history-of-middle-eastern-cuisine-a-culinary-legacy](http://taqwasbakery.com/blogs/the-history-of-middle-eastern-cuisine-a-culinary-legacy)).

### **QUESTÃO 07**

Segundo o texto 6, é correto afirmar que:

- a) ( ) Na Mesopotâmia, cultivava-se trigo e centeio há 10.000 anos.
- b) ( ) Em tempos antigos, foi cultivada no Oriente Médio uma variedade de alimentos que até hoje fazem parte da culinária dessa região.
- c) ( ) A criação do pão teria sido impossível sem a contribuição do Iraque, da Síria e da Turquia.
- d) ( ) Afirma-se categoricamente, no texto 6, que a agricultura se desenvolveu primeiro na região do Crescente Fértil.

### **QUESTÃO 08**

Assinale a alternativa correta sobre o texto 6:

- a) ( ) A maior parte do texto se concentra em informar quais são os principais ingredientes usados na culinária do Oriente Médio.
- b) ( ) A culinária do Oriente Médio é uma das tradições mais diversificadas do mundo e tem milhares de anos de existência.
- c) ( ) A culinária do Oriente Médio conserva-se muito tradicional até hoje, não tendo incorporado inovações.
- d) ( ) Apesar de o Oriente Médio compreender partes de diferentes continentes, as influências culinárias ficaram restritas à região próxima do Rio Eufrates.

### **QUESTÃO 09**

De acordo com o texto 6, assinale a alternativa correta:

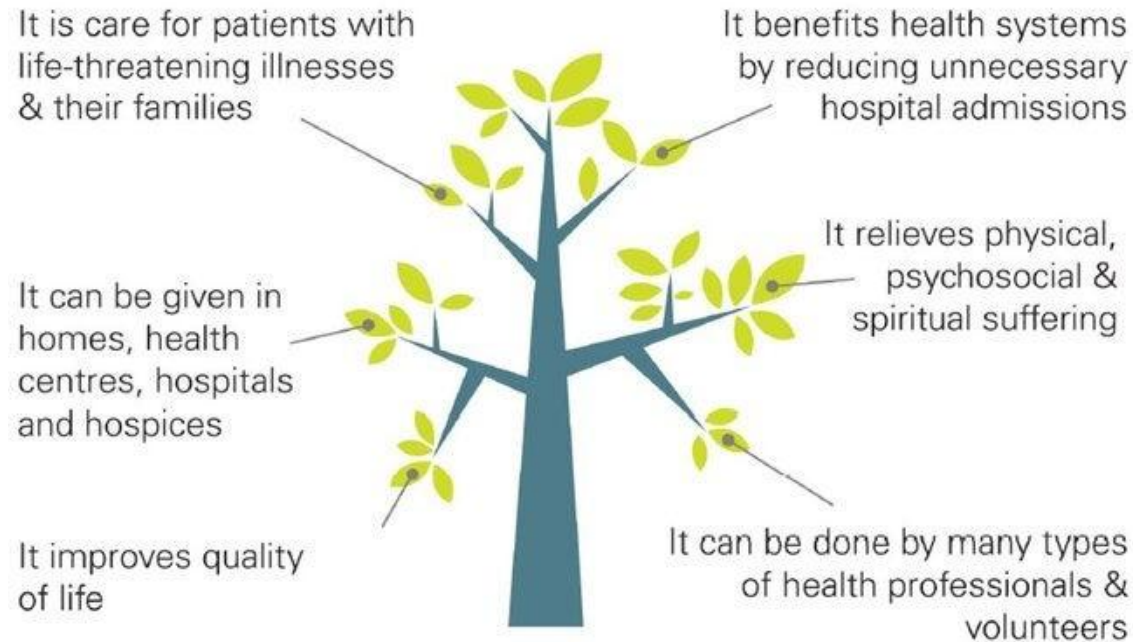
- a) ( ) O texto 6 não pode ser considerado predominantemente informativo porque no trecho “[...] the region's cuisine tells a fascinating story of cultural exchange [...]”, fica expressa a opinião do autor sobre o tema.
- b) ( ) No trecho “[...] the world's earliest and most advanced civilizations [...]”, encontram-se dois exemplos de comparativo de superioridade.
- c) ( ) No trecho “[...] where agriculture was first developed [...]”, há um exemplo de voz passiva com a explicitação do agente que realiza a ação.
- d) ( ) Nos trechos “[...] which were used NOT ONLY for eating BUT ALSO for making wine and dried fruits [...]” e “IN ADDITION, legumes like lentils, chickpeas, and beans were widely consumed [...]”, as expressões destacadas indicam adição de ideias.

**Leia o texto abaixo e depois responda às questões de 10 a 12:**

**TEXTO 7**

Palliative care is an approach to improve the quality of life of patients and their families facing the problems associated with life-threatening illness. It means prevention and relief of suffering by means of early identification, assessment and treatment of pain and other problems, physical, psychosocial and spiritual. Worldwide, it is estimated that 40 million people need palliative care every year, due to the ageing population and the rise of noncommunicable and other chronic diseases. Therefore, there is an increased need to address palliative care needs by raising awareness, improving health regulations, training health care providers, and integrating palliative care into the health system.

**PALLIATIVE CARE:**



(Disponível em: [www.paho.org/pt/node/69594](http://www.paho.org/pt/node/69594)).

**QUESTÃO 10**

Sobre a figura do texto 7, assinale a alternativa **incorreta**:

- a) ( ) Cuidados paliativos só podem ser fornecidos por profissionais especializados.
- b) ( ) Cuidados paliativos podem ser oferecidos em locais variados.
- c) ( ) Cuidados paliativos beneficiam os sistemas de saúde por diminuírem as hospitalizações.
- d) ( ) Cuidados paliativos aliviam sofrimento espiritual, físico e psicossocial.

**QUESTÃO 11**

Sobre o texto 7, é correto afirmar que:

- a) ( ) O tema central é o fracasso das políticas públicas para cuidados paliativos.
- b) ( ) O tema central é a necessidade de tratamento gratuito a pacientes com câncer.
- c) ( ) O tema central é a resistência das famílias em aceitarem cuidados paliativos para seus entes queridos.
- d) ( ) O tema central é cuidado paliativo como forma de prevenção e alívio de sofrimento em pacientes.

**QUESTÃO 12**

Sobre o texto 7, é correto afirmar que:

- a) ( ) Estima-se que quarenta milhões de pessoas necessitem de cuidados paliativos todos os anos apenas na Europa.
- b) ( ) Duas razões apontadas para a necessidade de cuidados paliativos são o envelhecimento da população e o aumento das doenças crônicas.
- c) ( ) Cuidados paliativos tratam exclusivamente dor física.
- d) ( ) Cuidados paliativos focam apenas na qualidade de vida dos pacientes, mas não de suas famílias.

## LITERATURA BRASILEIRA

---

### QUESTÃO 13

Na obra *O Misterioso Mestre Z: e outros contos*, evidencia-se uma coletânea de narrativas intensas que exploram suspense, terror e ficção científica, por meio de uma leitura envolvente, apresentando um universo rico e peculiar. Diante desses aspectos, depreende-se a presença recorrente de situações enigmáticas e personagens que desafiam explicações imediatas. Com base nessas premissas, assinale a alternativa que melhor define a impressão causada pelo elemento do mistério no conjunto da obra.

- a) ( ) O mistério é resolvido de forma lógica e científica, reforçando a confiança na razão como explicação absoluta dos acontecimentos.
- b) ( ) O mistério funciona como elemento decorativo, não interferindo no desenvolvimento das personagens nem no sentido dos contos.
- c) ( ) O caráter enigmático das narrativas cria um estranhamento que provoca reflexão crítica do leitor sobre a realidade e o comportamento humano.
- d) ( ) O suspense é utilizado apenas como recurso de entretenimento, sem relação com questões simbólicas ou sociais.

### QUESTÃO 14

Na obra *Capão Pecado*, Ferréz elabora uma narrativa caracterizada pela representação da periferia paulistana e pelas tensões sociais que atravessam a vida de seus personagens. Tendo em vista os aspectos temáticos e estilísticos do romance, assinale a proposição correta.

- a) ( ) A linguagem utilizada por Ferréz aproxima-se da oralidade e do cotidiano da periferia, funcionando como instrumento de denúncia social e de afirmação identitária dos sujeitos marginalizados.
- b) ( ) A narrativa adota um ponto de vista distanciado e impessoal, priorizando a descrição objetiva dos acontecimentos e evitando o envolvimento emocional com a realidade retratada.
- c) ( ) A trajetória do protagonista evidencia que a ascensão social é alcançada principalmente por meio do esforço individual, reforçando valores meritocráticos e universais.
- d) ( ) O romance apresenta uma visão romantizada da vida na periferia, enfatizando a solidariedade comunitária como elemento capaz de superar, de forma harmoniosa, a violência e a exclusão social.

### QUESTÃO 15

Na elaboração das vozes narrativas em *O Misterioso Mestre Z: e outros contos*, Zé Nascimento fomenta de modo relevante o efeito das tramas, não apenas como um fio condutor, mas como uma ferramenta de suspense e engajamento psicológico. Quanto a esse elemento narrativo, é correto afirmar que:

- a) ( ) A narração em primeira pessoa elimina ambiguidades, garantindo total confiabilidade ao relato dos fatos.
- b) ( ) Os narradores são sempre oniscientes e objetivos, fornecendo explicações claras sobre todos os acontecimentos.
- c) ( ) A voz narrativa mantém distanciamento emocional, evitando qualquer envolvimento com os eventos narrados.

- d) ( ) O uso de narradores que revelam percepções limitadas ou subjetivas intensifica a ambiguidade e o clima de mistério dos contos.

## QUESTÃO 16

### *Canção para uma Valsa Lenta*

Minha vida não foi um romance...  
Nunca tive até hoje um segredo.  
Se me amas, não digas, que morro  
De surpresa... de encanto... de medo...

Minha vida não foi um romance,  
Minha vida passou por passar.  
Se não amas, não finjas, que vivo  
Esperando um amor para amar.

Minha vida não foi um romance...  
Pobre vida... Passou sem enredo...  
Glória a ti que me enches a vida  
De surpresa, de encanto, de medo!

Minha vida não foi um romance...  
Ai de mim... Já se ia acabar!  
Pobre vida que toda depende  
De um sorriso... de um gesto... um olhar...  
(Mário Quintana, Melhores Poemas.)

No poema "Canção para uma Valsa Lenta", Mário Quintana utiliza uma estrutura repetitiva ("Minha vida não foi um romance") para construir a subjetividade do eu lírico. A partir da leitura do texto, assinale a alternativa que descreve corretamente a relação do eu lírico com a sua própria existência e com a figura do ser amado:

- a) ( ) A existência é percebida como algo monótono e sem grandes acontecimentos ("sem enredo"), ganhando novo sentido e intensidade através da possibilidade do amor.
- b) ( ) Há um forte desejo de que o ser amado finja afeição, pois o eu lírico prefere a mentira do romance à realidade de uma vida sem segredos.
- c) ( ) O eu lírico lamenta uma vida repleta de aventuras e segredos, buscando agora a tranquilidade de um amor sem surpresas ou sobressaltos.
- d) ( ) O poema expressa uma autoconfiança plena, na qual o eu lírico afirma que sua vida sempre foi completa, independentemente da aceitação ou do olhar do outro.

## QUESTÃO 17

A produção literária nacional manifesta diversos períodos literários, todos dotados de traços singulares derivados do momento histórico e dos ideais estilísticos da época. Ponderando as tendências desses movimentos, selecione a opção correta.

- a) ( ) O Romantismo brasileiro caracteriza-se pela objetividade na representação da realidade social e pelo rigor formal, aproximando-se dos ideais científicos do século XIX.
- b) ( ) O Simbolismo priorizou a descrição minuciosa do cotidiano urbano e a denúncia direta das desigualdades sociais, com linguagem clara e objetiva.
- c) ( ) O Modernismo brasileiro rejeitou qualquer diálogo com a tradição literária anterior, eliminando por completo referências ao passado cultural nacional.
- d) ( ) O Realismo e o Naturalismo, embora distintos, compartilham o interesse pela análise crítica da sociedade, diferenciando-se pelo maior determinismo científico presente no Naturalismo.

### QUESTÃO 18

No que tange à obra *Capão Pecado*, constata-se uma narrativa pautada por episódios de violência e por relações sociais vulneráveis. Ponderando a organização do romance e o percurso dos personagens, a violência ali representada tem como principal função:

- a) ( ) Representar uma condição isolada, associada exclusivamente a personagens moralmente desviantes.
- b) ( ) Justificar a ideia de que a criminalidade é uma escolha individual, independente do contexto social.
- c) ( ) Evidenciar um fenômeno estrutural, ligado às desigualdades sociais e às condições históricas da periferia urbana.
- d) ( ) Servir como elemento sensacionalista, explorado de forma gratuita para intensificar o ritmo narrativo.

### BIOLOGIA

---

### QUESTÃO 19

A divisão celular é um processo essencial para o crescimento, a renovação tecidual e a reprodução dos organismos eucariontes. A mitose e a meiose são mecanismos distintos, porém complementares, que garantem tanto a conservação quanto a variabilidade do material genético ao longo das gerações. Considerando as características desses processos, assinale a alternativa que corretamente diferencia a mitose da meiose.

- a) ( ) A mitose reduz à metade o número de cromossomos, enquanto a meiose mantém o número cromossômico da célula original.
- b) ( ) A meiose apresenta emparelhamento de cromossomos homólogos e permutação genética, eventos ausentes na mitose.
- c) ( ) A meiose ocorre em células somáticas e resulta em duas células geneticamente idênticas.
- d) ( ) A mitose envolve duas divisões celulares sucessivas, produzindo quatro células haploides.

### QUESTÃO 20

A manutenção da pressão arterial é essencial para garantir a adequada oxigenação dos tecidos e o funcionamento dos órgãos vitais. Em situações como desidratação, hemorragia leve ou mudança brusca de postura, pode ocorrer queda transitória da pressão arterial, exigindo respostas fisiológicas rápidas para preservar a homeostase. Considerando os mecanismos imediatos de regulação cardiovascular no organismo humano, assinale a alternativa que descreve a resposta fisiológica mais eficaz para a compensação rápida da hipotensão.

- a) ( ) Aumento da frequência cardíaca e contração dos vasos sanguíneos, elevando o débito cardíaco e a resistência vascular periférica.
- b) ( ) Redução da filtração renal com aumento progressivo do volume sanguíneo, mecanismo responsável pela correção imediata da pressão arterial.
- c) ( ) Liberação de hormônios pancreáticos que aumentam a disponibilidade de glicose, promovendo recuperação direta da pressão arterial.
- d) ( ) Diminuição da frequência cardíaca associada à vasodilatação periférica, reduzindo o esforço cardíaco e favorecendo a economia de energia.

### QUESTÃO 21

A organização interna das células eucariontes apresenta elevado grau de compartimentalização, com organelas especializadas no desempenho de funções metabólicas específicas, entre essas organelas, algumas possuem características estruturais e genéticas que sugerem uma origem evolutiva distinta das demais. A teoria da endossimbiose foi proposta para explicar a origem dessas estruturas, com base em

evidências morfológicas, bioquímicas e genéticas observadas nas células atuais. Com base nesses conhecimentos, assinale a alternativa que corretamente fundamenta a teoria apontada.

- a) ( ) A existência de dupla membrana envolvendo mitocôndrias e cloroplastos, associada à presença de DNA circular próprio.
- b) ( ) A ocorrência de DNA linear associado a histonas no interior das mitocôndrias.
- c) ( ) A capacidade das mitocôndrias de realizarem fotossíntese em células vegetais.
- d) ( ) A presença de ribossomos livres no citosol eucarionte, estruturalmente idênticos aos ribossomos bacterianos.

### QUESTÃO 22

O princípio do Equilíbrio de Hardy–Weinberg descreve um modelo teórico no qual as frequências alélicas e genotípicas de uma população permanecem constantes ao longo das gerações, desde que certas condições populacionais sejam atendidas. Esse modelo é utilizado como referência para analisar a estrutura genética das populações e comparar dados observados com valores esperados. Numa população hipotética, foi analisada a distribuição genotípica de um gene autossômico com dois alelos, **A** e **a**. Os resultados estão apresentados na tabela a seguir:

GENÓTIPO	FREQUÊNCIA OBSERVADA
AA	0,36
Aa	0,48
aa	0,16

Fonte: Elaboração própria

Com base nos dados da tabela e nos pressupostos do Equilíbrio de Hardy–Weinberg, assinale a alternativa correta.

- a) ( ) Os dados indicam alteração contínua das frequências gênicas ao longo das gerações.
- b) ( ) A população apresenta proporção de heterozigotos superior à prevista pelo modelo de equilíbrio gênico  $p=0,5$ .
- c) ( ) As frequências alélicas estimadas a partir da distribuição genotípica são  $p=0,6$  e  $q=0,4$ , compatíveis com o modelo teórico.
- d) ( ) A frequência do alelo recessivo é maior do que a do alelo dominante na população analisada.

### QUESTÃO 23

A Doença de Chagas é uma parasitose associada à interação entre o protozoário *Trypanosoma cruzi*, o inseto vetor, animais reservatórios e o meio ambiente. As mudanças ambientais decorrentes da ação humana podem alterar essas relações biológicas e influenciar a distribuição da doença em diferentes regiões e como consequência, insetos triatomíneos passaram a ser encontrados com maior frequência em construções humanas e no entorno de criações domésticas. Considerando a Doença de Chagas como um problema de saúde pública, assinale a alternativa correta.

- a) ( ) A reorganização do ambiente pode favorecer o contato entre triatomíneos, animais reservatórios e seres humanos, contribuindo para a ampliação da circulação do *Trypanosoma cruzi*.
- b) ( ) A presença de triatomíneos em ambientes humanos decorre da permanência do ciclo do parasito entre insetos e mamíferos silvestres, sem alteração na dinâmica ecológica.
- c) ( ) O aumento da ocorrência da Doença de Chagas em áreas ocupadas resulta do desenvolvimento ambiental do parasito fora do organismo dos hospedeiros.
- d) ( ) A aproximação entre insetos e domicílios humanos está relacionada à busca por ambientes úmidos, necessários ao desenvolvimento do vetor.

### QUESTÃO 24

Na citologia eucariótica, a expressão gênica envolve uma sequência ordenada de eventos nucleares que asseguram a produção de moléculas de RNA funcionalmente maduras antes de sua exportação para o citoplasma. O processamento do RNA transcrito é fundamental para a estabilidade, reconhecimento e correta tradução da informação genética. Com base nesses conhecimentos, assinale a alternativa correta a respeito da transcrição e do processamento do RNA em células eucariontes.

- a)  O processamento do RNA envolve exclusivamente a remoção de íntrons, não ocorrendo modificações nas extremidades da molécula.
- b)  A adição da capa 5' e da cauda poli-A ocorre no citoplasma, simultaneamente à tradução do RNA mensageiro.
- c)  O RNA mensageiro recém-transcrito é imediatamente funcional, dispensando modificações estruturais antes de sua tradução pelos ribossomos.
- d)  A remoção dos íntrons e a união dos éxons resultam em uma molécula de RNA que pode ser exportada do núcleo para o citoplasma.

### FÍSICA

---

### QUESTÃO 25

Durante um exame oftalmológico, um médico observa que um feixe de luz emitido por um equipamento diagnóstico sofre uma mudança de direção ao atravessar diferentes meios transparentes do olho humano, como o ar, a córnea e o humor aquoso (líquido transparente presente na parte anterior do olho humano). Esse desvio é fundamental para que a imagem seja corretamente formada sobre a retina. Qual alternativa apresenta o fenômeno físico responsável pela mudança de direção da luz ao passar de um meio para outro, com índices de refração diferentes?

- a)  Refração da luz
- b)  Interferência da luz
- c)  Reflexão da luz
- d)  Difração da luz

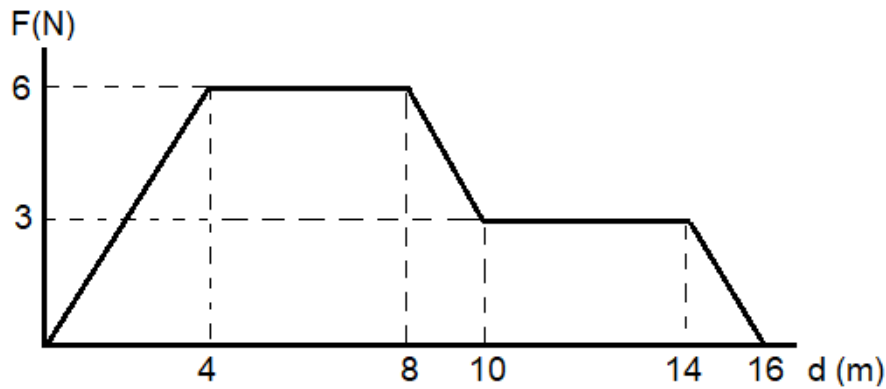
### QUESTÃO 26

Durante um procedimento clínico, uma equipe prepara uma bolsa fria terapêutica utilizando soro fisiológico para reduzir a inflamação de um paciente. Em um recipiente termicamente isolado, são colocados 100 g de soro fisiológico inicialmente à 30 °C. Em seguida, adiciona-se 25 g de gelo a 0 °C, que derrete completamente. Considere que o soro fisiológico possui comportamento térmico semelhante ao da água e adote: calor específico da água e do soro  $c = 4 \text{ J/g}^\circ\text{C}$  e calor latente de fusão do gelo  $L = 320 \text{ J/g}$ . Desprezando trocas de calor com o ambiente, qual alternativa apresenta a temperatura final da mistura ao atingir o equilíbrio térmico?

- a)  12°C
- b)  10°C
- c)  8°C
- d)  6°C

### QUESTÃO 27

Durante um experimento de biomecânica, um carrinho terapêutico é puxado ao longo de um trilho horizontal por uma força variável, aplicada no mesmo sentido do movimento. O gráfico representa a força  $F$ , em newtons (N), em função do deslocamento  $d$ , em metros (m).



Considerando que o carrinho terapêutico parte do repouso, possui massa de 2,0 kg e que não há dissipação por atrito, qual alternativa apresenta a velocidade do carrinho no final do percurso? (Considere  $\sqrt{15} = 3,8$ )

- a)  7,6 m/s
- b)  5,7 m/s
- c)  3,8 m/s
- d)  1,9 m/s

### QUESTÃO 28

Durante um exame de endoscopia, um médico utiliza um sistema óptico composto por lentes convergentes para formar a imagem ampliada do interior do trato digestório. Para que a imagem observada seja virtual, direita e ampliada, adequada à visualização em um monitor, o objeto deve estar posicionado:

- a)  além do centro de curvatura da lente
- b)  entre o foco e a lente
- c)  exatamente no foco da lente
- d)  entre o foco e o centro de curvatura da lente

### QUESTÃO 29

Leia a notícia a seguir para responder à questão.

*“A China avançou em sua tecnologia de Levitação Magnética (MagLev) ao acelerar um trem de uma tonelada até uma velocidade de 702 km/h em apenas dois segundos. As informações são da CCTV (Televisão Central da China). O teste foi feito em uma pista de levitação magnética de 400 metros.”* (www.uol.com) acesso em 15/01/2026.

Qual alternativa que apresenta a aceleração média sofrida pelo *MagLev*?

- a)  351 m/s<sup>2</sup>
- b)  175,5 m/s<sup>2</sup>
- c)  97,5 m/s<sup>2</sup>
- d)  48,75 m/s<sup>2</sup>

### QUESTÃO 30

Diversos exames médicos utilizam diferentes tipos de ondas para obter imagens do interior do corpo humano ou auxiliar no diagnóstico de doenças. Essas ondas podem ser classificadas como mecânicas, quando necessitam de um meio material para se propagarem, ou eletromagnéticas, quando podem se propagar também, no vácuo. Considere os exames médicos listados a seguir:

- I. Ultrassonografia
- II. Ressonância magnética
- III. Radiografia

Qual alternativa apresenta a classificação correta do tipo de onda utilizada em cada um desses exames?

- a) ( ) I – eletromagnética; II – mecânica; III – mecânica
- b) ( ) I – eletromagnética; II – eletromagnética; III – mecânica
- c) ( ) I – mecânica; II – mecânica; III – eletromagnética
- d) ( ) I – mecânica; II – eletromagnética; III – eletromagnética

## QUÍMICA

---

### QUESTÃO 31

Um dos compostos mais antigos usado na construção civil é a cal hidratada, com registros no Egito antigo, mas com relatos na pré-história de forma mais rudimentar, que continua sendo usada atualmente. A sua obtenção é feita através de rochas calcárias (carbonato de cálcio) que passam por um processo de moagem e calcinação (queima a 900 °C) obtendo a cal virgem (CaO) que posteriormente é misturada com a água e assim obtendo a cal hidratada. Com base nas reações envolvidas e nas funções inorgânicas qual é a alternativa correta?

- a) ( ) O cálcio na rocha calcária é aquele que apresenta o maior valor de NOX dentre os compostos citados.
- b) ( ) A cal hidratada é classificada como uma base que é capaz de aumentar o pH de uma solução.
- c) ( ) Após a calcinação observa-se a formação de um óxido anfótero por ter baixa solubilidade em água.
- d) ( ) A obtenção da cal virgem também pode ocorrer pela reação de um ácido com a rocha calcária.

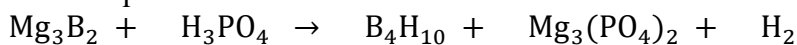
### QUESTÃO 32

As ligações químicas são forças que visam a união entre átomos para adquirirem a estabilidade eletrônica, que dependendo da natureza dos átomos envolvidos geram diferentes tipos de ligações. Sobre as ligações químicas e suas características qual é a alternativa correta?

- a) ( ) Um sólido iônico é transformado em covalente durante a fusão.
- b) ( ) Um sólido covalente é incapaz de apresentar ligações  $\pi$ .
- c) ( ) Compostos com ligações covalentes polares podem ser insolúveis em água.
- d) ( ) Compostos iônicos conduzem eletricidade em água ao sofrerem a ionização.

### QUESTÃO 33

A obtenção de hidretos em um laboratório deve ocorrer de forma cautelosa, pois de maneira geral formam produtos altamente reativos e, em alguns casos, compostos inflamáveis e explosivos a exemplo tem-se a seguinte reação e a partir dela qual é a alternativa correta?



- a) ( ) Todas as substâncias são compostos covalentes.
- b) ( ) A soma dos coeficientes de balanceamento dos produtos é um número ímpar.
- c) ( ) A classificação da reação é de decomposição devido à formação do gás hidrogênio.
- d) ( ) Os coeficientes de balanceamento dos reagentes são números pares.

### QUESTÃO 34

Os cremes dentais usam sais de flúor com a intenção de remineralizar o esmalte dos dentes que, junto com os outros componentes, tornam o dente mais resistente à ação das cáries. Sobre o elemento flúor e suas propriedades periódicas qual é a alternativa correta?

- a) ( ) O seu raio atômico é o maior no seu período.
- b) ( ) Sua 1ª energia de ionização é inferior quando comparada com a do neônio.
- c) ( ) Por ter o menor caráter metálico apresenta uma alta eletropositividade.
- d) ( ) Ele é um calcogênio com eletronegatividade maior que o oxigênio.

### QUESTÃO 35

Nas comemorações de final de ano quase todas as cidades brasileiras proibiram o uso de fogos de artifício com estampido e permitindo o uso de fogos silenciosos proporcionando um espetáculo de colorido nos céus. Estas cores que aparecem, na sua maioria, se devem a sais metálicos que, por exemplo, com estrôncio exibe uma cor vermelha, o potássio fica violeta. O efeito observado pode ser explicado por qual efeito nas estruturas atômicas?

- a) ( ) Separação das partes catódicas, anódicas e neutras dos sais.
- b) ( ) Colisão entre os átomos nas altas temperaturas.
- c) ( ) Processo de ganho e perda energética dos elétrons.
- d) ( ) Permeação entre as cargas elétricas e positivas.

### QUESTÃO 36

Sebastião é um estudante do curso de química e recebeu um material sólido para executar algumas reações de sínteses, mas ele tinha que garantir que o sólido estava puro para evitar perdas durante a síntese. Assim, ele executou alguns testes baseados nas propriedades dos materiais e chegou à conclusão de que o sólido era impuro conforme qual alternativa?

- a) ( ) Demonstrou uma variação de temperatura durante a vaporização mesmo com a constância na fusão.
- b) ( ) O sólido se mostrou insolúvel em água demonstrando um comportamento de floculação.
- c) ( ) Na determinação do valor de densidade o resultado foi inferior ao valor de densidade da água.
- d) ( ) Ao ser disposto entre dois eletrodos conduziu a eletricidade sem apresentar nenhuma resistência.

## MATEMÁTICA

---

### QUESTÃO 37

Uma microempreendedora deseja adquirir um novo forno industrial cujo preço à vista é de R\$ 5.000,00. O fornecedor oferece duas opções de pagamento:

- **Opção A:** Parcelamento em duas vezes, sendo a primeira parcela de R\$ 2.500,00 paga no ato da compra (entrada) e a segunda parcela de R\$ 2.650,00 paga após 30 dias.
- **Opção B:** Pagamento único após 30 dias, com um acréscimo de 7% sobre o preço à vista.

Considere que, na Opção A, os juros incidem exclusivamente sobre o saldo devedor (valor que restou a pagar após a entrada). Ao comparar as taxas de juros mensais efetivas de ambas as opções, a empreendedora conclui que a Opção A é:

- a) ( ) Mais vantajosa que a B, pois apresenta uma taxa de juros de 3% ao mês.
- b) ( ) Mais vantajosa que a B, pois apresenta uma taxa de juros de 6% ao mês.
- c) ( ) Equivalente à Opção B, pois ambas apresentam taxa de juros de 7% ao mês.
- d) ( ) Menos vantajosa que a B, pois apresenta uma taxa de juros de 7,5% ao mês.

### QUESTÃO 38

Uma fundação filantrópica pretende estabelecer um fundo de reserva perpétuo para garantir a manutenção de um centro comunitário. O planejamento financeiro prevê um investimento único inicial (V) capaz de sustentar saques anuais vitalícios. O primeiro saque, no valor de R\$ 100.000,00, ocorrerá daqui a exatamente um ano.

Para ajustar o planejamento à realidade econômica da instituição, o conselho diretor definiu que, a cada ano, o valor do saque deve ser reduzido em 20% em relação ao ano anterior. Esse processo projeta um fluxo teórico de pagamentos que se estende indefinidamente.

Considerando que o fundo de reserva rende uma taxa de juros real de 0% ao ano (ou seja, o rendimento do fundo apenas compensa a inflação do período), o valor total V que a fundação deve investir hoje para assegurar a continuidade de todos os pagamentos futuros dessa série é:

- a) ( ) R\$ 800.000,00
- b) ( ) R\$ 500.000,00
- c) ( ) R\$ 400.000,00
- d) ( ) R\$ 125.000,00

### QUESTÃO 39

Em uma unidade industrial, o nível de intensidade sonora  $L$ , medido em decibéis (dB), é calculado em função da intensidade física do som  $I$  (em  $W/m^2$ ) pela expressão:

$$L = 10 \cdot \log_{10} \left( \frac{I_1}{I_0} \right)$$

Onde  $I_0$  representa a intensidade padrão de referência. Um técnico de segurança do trabalho registrou que uma máquina em operação gera um nível sonoro inicial  $L_1 = 100$  dB. Com o objetivo de adequar o ambiente às normas regulamentadoras, foram instaladas barreiras acústicas que reduziram a intensidade física da máquina para um novo valor  $I_2$  de modo que  $I_2 = \frac{I_1}{100}$ .

Considerando as propriedades dos logaritmos e a escala mencionada, o novo nível de intensidade sonora  $L_2$  registrado após a instalação das barreiras será de:

- a) ( ) 1 dB
- b) ( ) 20 dB
- c) ( ) 80 dB
- d) ( ) 90 dB

### QUESTÃO 40

Uma empresa de logística adquiriu uma frota de caminhões para o transporte de fertilizantes. O valor de mercado  $V(t)$  de cada veículo, após  $t$  anos de uso contado a partir da data de compra, é modelado pela função:

$$V(t) = V_0 \cdot (0,8)^t$$

Onde  $V_0$  é o valor inicial de compra. Por questões de eficiência operacional e custos de manutenção, a empresa estabeleceu uma norma técnica que determina a substituição imediata de um caminhão quando seu valor de mercado se reduzir a 25% do valor original ( $V_0$ ). Considere as seguintes aproximações:  $\log_{10} 2 = 0,30$  e  $\log_{10} 0,8 = -0,10$

Com base no modelo matemático e nos dados fornecidos, após quantos anos de uso um caminhão dessa frota deverá ser substituído?

- a) ( ) 2,0 anos
- b) ( ) 3,1 anos
- c) ( ) 4,0 anos
- d) ( ) 6,0 anos

### QUESTÃO 41

Uma cooperativa de reciclagem utiliza um caminhão elétrico para coletar papelão em empresas parceiras. A autonomia de carga da bateria do caminhão,  $A$  (em quilômetros), é modelada em função da massa total de carga transportada  $m$  (em toneladas) pela função linear:

$$A(m) = 180 - 20m$$

Por outro lado, a quantidade de massa de papelão coletada  $m$  (em toneladas) varia em função do número de pontos de coleta visitados  $n$ , de acordo com a função:

$$m(n) = 0,5n$$

Considerando que o caminhão deve sempre retornar à central com, no mínimo, 80 km de autonomia restante para garantir a segurança da bateria, o domínio da função composta  $A(n)$ , que representa a autonomia em função do número de pontos visitados, deve ser restrito.

Para atender à norma de segurança da bateria, o número máximo de pontos de coleta que podem ser visitados em uma única rota é:

- a) ( ) 20
- b) ( ) 15
- c) ( ) 10
- d) ( ) 5

### QUESTÃO 42

Uma cooperativa de catadores de materiais recicláveis estabeleceu um plano de expansão para a coleta de latas de alumínio. No primeiro mês (mês 1), a meta é coletar uma quantidade  $Q$  de toneladas. Para os meses seguintes, a meta de cada mês deve ser a meta do mês anterior acrescida de um valor constante de 2,5 toneladas. Simultaneamente, o setor financeiro projeta que o valor pago pela indústria por tonelada, que no mês 1 é de  $V$  reais, sofrerá uma redução de 5% a cada mês em relação ao valor do mês anterior.

Um analista deseja determinar a expressão algébrica para o faturamento bruto esperado ( $F$ ), que é o produto da quantidade coletada pelo valor da tonelada, para o quarto mês (mês 4) de operação.

- a) ( )  $F = (Q + 7,5) \cdot V \cdot (0,95)^4$
- b) ( )  $F = (Q + 10) \cdot V \cdot (0,95)^4$
- c) ( )  $F = (Q + 10) \cdot V \cdot (0,95)^3$
- d) ( )  $F = (Q + 7,5) \cdot V \cdot (0,95)^3$

### GEOGRAFIA

---

### QUESTÃO 43

A maior parte da população mundial vive em cidades e, nas últimas décadas, o processo de urbanização global se acelerou. No Brasil, segundo o Censo de 2022, 87% da população vive em áreas urbanas. Sobre a urbanização no Brasil, identifique entre as alternativas abaixo, a que está correta:

- a) ( ) No Brasil, o Plano Diretor é o instrumento básico da política de desenvolvimento e de expansão dos municípios e, nos municípios onde ele existe, ficam asseguradas políticas urbanas adequadas para as necessidades da população.
- b) ( ) O deslocamento campo-cidade, isto é, o chamado êxodo rural, está associado, no Brasil, à industrialização, mas também a fatores como a concentração fundiária e a mecanização do campo.
- c) ( ) O processo de urbanização do Brasil, iniciado ao final do Império com o fim da escravidão, ganhou ímpeto na República Velha, quando a economia industrial ultrapassou a importância da cafeicultura.
- d) ( ) A garantia de habitação, saneamento básico e adequada mobilidade urbana estão entre os maiores desafios que o Brasil venceu paralelamente ao processo de redemocratização da sociedade.

### QUESTÃO 44

O estado do Tocantins encontra-se na zona de transição geográfica entre dois biomas: o Cerrado e a Floresta Amazônica. Sobre estes biomas e sua presença no estado do Tocantins, verifique entre as alternativas abaixo a única que está correta.

- a) ( ) Os biomas cerrado e floresta amazônica ocupam partes relativamente equivalentes do estado do Tocantins, distribuindo-se de maneira equilibrada no seu território.
- b) ( ) Na zona de transição entre o Cerrado e a floresta, o Tocantins apresenta diversos tipos de vegetação, dentre os quais a caatinga, a tundra e a savana contrastam com a floresta ombrófila e com a floresta estacional.
- c) ( ) O Cerrado tem, para o Estado do Tocantins, destacada relevância social, pois seus recursos naturais dão suporte para a economia de comunidades tradicionais, como quilombolas, indígenas e ribeirinhos.

- d) ( ) O reconhecimento da importância do Cerrado para a sociodiversidade do estado do Tocantins, conduziu à bem-sucedidas medidas governamentais de proteção e contenção do desmatamento.

#### QUESTÃO 45

Com uma área de mais de 277 mil quilômetros quadrados e uma história que se relaciona, sob vários aspectos a Goiás, o estado do Tocantins foi criado através de uma emenda constitucional em 1988. Sobre o processo sócio-histórico do Tocantins, verifique qual das alternativas abaixo está correta

- a) ( ) Depois de estar ligado à Capitania de Goiás, Tocantins foi transformado em Território Federal pela Constituição de 1945, ao mesmo tempo que Amapá, Roraima e Rondônia.
- b) ( ) O movimento separatista de Tocantins em relação à Goiás, que foi vigoroso no período imperial, arrefeceu na República, para ser retomado na Assembleia Constituinte de 1945.
- c) ( ) Descobertas auríferas no norte de Goiás em meados do século XVIII contribuíram para a formação dos primeiros arraiais no território onde hoje está o Estado do Tocantins; alguns foram extintos, outros apesar da decadência da mineração transformaram-se em vilas e, depois, em cidades.
- d) ( ) Palmas, capital do Estado de Tocantins, fundada em 1989, foi a primeira cidade planejada no Brasil no século XX, ostentando avenidas largas, diversos espaços públicos e conjuntos habitacionais.

#### QUESTÃO 46

A Organização Internacional para as Migrações (OIM), presente no Brasil desde 2016, faz parte da Organização das Nações Unidas. Como uma agência intergovernamental, a OIM realiza e apoia pesquisas e produção de dados com o objetivo de orientar e informar sobre políticas e práticas migratórias. Segundo ela, não há uma definição universalmente aceita de "migração" ou "migrante", mas existem várias definições desenvolvidas em diferentes contextos que podem ser aceitas. (Disponível em: <https://brasil.iom.int/pt-br/search?type%5B0%5D=stories>. Acessado em: 14/01/2026).

Sobre o tema das migrações, verifique qual das alternativas abaixo está correta:

- a) ( ) As migrações podem ser definitivas ou temporárias; entretanto, considera-se que elas são sempre forçadas e nunca espontâneas.
- b) ( ) O aumento da conectividade transnacional, que marca profundamente a sociedade pós-industrial, está ajudando a controlar os movimentos de migrações internacionais.
- c) ( ) Para fins demográficos, se reconhece apenas a migração internacional, pois os processos pelos quais as pessoas se mudam dentro do mesmo país, são deslocamentos e não migrações.
- d) ( ) A busca por trabalho tem sido considerada a razão principal das pessoas migrarem, e os trabalhadores migrantes são a grande maioria dos migrantes internacionais do mundo.

#### QUESTÃO 47

“Revolução Industrial” é o nome pelo qual conhecemos o processo de grande avanço tecnológico que se iniciou na Inglaterra no final do século XVIII, difundindo-se, posteriormente, para outras regiões do planeta e contribuindo para o estabelecimento do capitalismo. O historiador inglês Arnold Toynbee é considerado como o autor que popularizou esta denominação ao descrever o desenvolvimento econômico britânico entre 1760 e 1840. Com base em seus conhecimentos sobre a Revolução Industrial e o industrialismo, assinale a alternativa correta:

- a) ( ) A associação da eletricidade às máquinas como fonte de energia primária marcou o início das mudanças nos processos produtivos a partir de 1760, no que se convencionou chamar de primeira fase da Revolução Industrial.
- b) ( ) A indústria metalmeccânica foi dominante na primeira fase da Revolução Industrial, tendo sido a primeira a usar os novos métodos e técnicas de produção.
- c) ( ) O início da Revolução Industrial está intimamente ligado a algumas inovações determinantes ocorridas a partir da segunda metade do século XVIII, como a introdução das máquinas a vapor nos processos produtivos.

- d) ( ) O processo que culminou no que chamamos industrialismo introduziu novas dinâmicas de produção, alterando a vida cotidiana das pessoas embora, inicialmente, não tenha gerado impacto significativo nas relações de trabalho.

#### QUESTÃO 48

Um mapa deve oferecer aos seus leitores uma série de informações necessárias para sua correta interpretação, os chamados elementos de representação cartográfica. Entre esses elementos, a escala é fundamental uma vez que é a partir dela que se pode avaliar:

- a) ( ) Os diferentes fusos horários no globo e sua distribuição no globo.  
b) ( ) O nível de detalhamento das informações representadas.  
c) ( ) A localização de um fenômeno na superfície terrestre.  
d) ( ) A apresentação de uma superfície esférica em um plano.

#### HISTÓRIA

---

#### QUESTÃO 49

Durante o Império, o Judiciário era um dos quatro poderes do Estado, junto com o Executivo, o Legislativo e o Moderador, sendo este último exercido pelo Imperador, de acordo com a Constituição outorgada em 1824. Sobre estes poderes, podemos dizer corretamente que:

- a) ( ) O Poder Moderador era pessoal e privativo do imperador que assessorado por um Conselho de Estado, que atuava como órgão consultivo.  
b) ( ) Ao lado dos juízes de direito, havia os “juízes de paz”, eles eram eleitos junto com os vereadores municipais, eram togados e estavam acima dos juízes de direito.  
c) ( ) O Brasil adotou o sistema parlamentar para sua monarquia, com o Legislativo sendo unicameral.  
d) ( ) O Poder Judiciário era independente; os juízes de direito eram “perpétuos” e não podiam ser removidos ou suspensos pelo Imperador.

#### QUESTÃO 50

O Marquês de Pombal ficou conhecido como seguidor dos princípios do “despotismo esclarecido”, creditando as dificuldades que o Reino enfrentava a uma ordem política e social considerada ultrapassada e que deveria ser reformada. Em relação ao Brasil ele aplicou medidas como:

- a) ( ) Transformou antigas aldeias indígenas em vilas entregues à administração autônoma dos nativos.  
b) ( ) Extinguiu as companhias de comércio privilegiado: a do Maranhão e Grão-Pará e a de Pernambuco e Paraíba.  
c) ( ) Transferiu a capital de Salvador, na Bahia, para São Sebastião do Rio de Janeiro, em 1763.  
d) ( ) Criou, em 1774, as unidades administrativas dos Estados do Maranhão e do Brasil.

#### QUESTÃO 51

A divisão territorial que o Brasil apresenta hoje é resultado de diversos fatores, entre os quais movimentos políticos regionais pela transformação de suas regiões em novas unidades federativas a partir do desmembramento e fragmentação de Estados já existentes. Nesta dinâmica esteve envolvida, por exemplo, a formação do Estado do Tocantins (1988), processo sobre o qual sabemos que:

- a) ( ) Entre o final da década de 1960 e início da de 1970, ou seja, durante o período da Ditadura cívico-militar, o norte do Tocantins foi palco da Guerrilha do Araguaia.  
b) ( ) As articulações políticas em torno da causa autonomista do norte de Goiás para a formação do Estado de Tocantins ganharam corpo com o golpe cívico-militar de 1964 e a política descentralizadora definida na Constituição de 1967.

- c) ( ) Em vários momentos de mudanças na ordem política do país, o Sul goiano reclamou a sua separação do Norte, sustentando tal posição no fato de que a região de Tocantins era privilegiada na distribuição de recursos.
- d) ( ) Ainda no século XIX (1821) a “Comarca do Norte” proclamou a sua autonomia político-administrativa, instaurando um governo independente em relação ao centro-sul goiano, situação que perdurou ao longo do I Império.

### QUESTÃO 52

Jean Paul Vernant, em seu estudo clássico “As origens do pensamento grego” (Paris, 1965), desenvolveu a ideia de que o sistema da pólis se dá a partir de uma extraordinária proeminência da palavra sobre todos os outros instrumentos do poder. A palavra, segundo ele, funda o debate, a argumentação e a polêmica, tendo na *ágora* o seu espaço privilegiado.

Para a democracia ateniense, a *ágora* era essencial por ser:

- a) ( ) o espaço para os cultos religiosos que fundavam a identidade do mundo grego.
- b) ( ) o espaço onde os cidadãos se reuniam para deliberar sobre os destinos da comunidade.
- c) ( ) o espaço para as apresentações teatrais em torno das quais se expressava a coletividade.
- d) ( ) o espaço de reunião dos soldados que garantiam a independência da cidade.

### QUESTÃO 53

A colonização portuguesa na América contemplou em toda a sua duração, uma política específica para os índios, ainda que com várias hesitações e contradições. Num projeto amplo de colonização e catequese (...), multifacetado como empreendimento político, econômico e religioso, teceram-se complexas relações entre populações nativas e agentes coloniais (...) (ALMEIDA, Maria Regina Celestino. Catequese, aldeamentos e missão. In FRAGOSO, João e GOUVEA, Maria de Fátima. Brasil Colonial, 1443 – 1580. Rio de Janeiro: Civilização Brasileira, 2015, p. 435-441).

Sobre os aldeamentos a que se refere o excerto acima, indique a alternativa que se apresenta como correta.

- a) ( ) Os aldeamentos indígenas relacionaram-se ao projeto colonial de ocupação do território, de reserva de mão de obra, de ressocialização e catequização dos indígenas.
- b) ( ) Uma vez deslocados das suas aldeias de origem, os índios eram doutrinados, batizados com nomes cristãos e colocados à disposição dos jesuítas e da Coroa, mas não dos colonos, para prestação de trabalho.
- c) ( ) Nos aldeamentos, os indígenas eram obrigados a abandonar suas línguas maternas; em vista disto, o tupi que era amplamente falado até então, desapareceu antes do final do século XVI.
- d) ( ) A política de aldeamentos esteve associada à ação exclusiva dos jesuítas: eles deslocavam os índios de seu território no litoral para aldeias no interior, a fim de impor “costumes cristãos” e a sedentarização.

### QUESTÃO 54

O Brasil conheceu em sua história diversos movimentos de tipo messiânico. Muitos transcorreram entre populações sertanejas, mas houve movimentos deste tipo também ao sul do país. Entre os mais importantes estão os que ocorreram em Juazeiro, Canudos e o movimento do Contestado, na região próxima à fronteira entre Santa Catarina e Paraná. Podemos dizer sobre eles que:

- a) ( ) Tais movimentos representaram reações de sociedades tradicionais contra a ordem republicana, mas que, paradoxalmente, não apelaram para valores religiosos.
- b) ( ) Uma característica particular dos movimentos de Canudos e Juazeiro que não esteve presente no Contestado, foi a presença de segmentos pobres ou marginalizados da população.
- c) ( ) Os líderes messiânicos e os movimentos que eles conduziram, buscaram derrubar a ordem vigente: eram revolucionários, antirrepublicanos e contra as oligarquias locais.
- d) ( ) Os dois primeiros foram marcados pela liderança carismática de Padre Cícero em Juazeiro, e de Antônio Conselheiro em Canudos; no Contestado a liderança foi desenvolvida por três monges.

### PROPOSTA

#### Texto 1

As redes sociais proporcionam uma plataforma para os pais compartilharem momentos da vida de seus filhos, mas essa prática pode violar a privacidade das crianças e expô-las a riscos como sequestros, assédio e outras infrações. Além disso, as informações compartilhadas podem moldar a identidade digital da criança de maneiras que ela não pode controlar, o que pode resultar em expectativas e pressões impostas pela sociedade. A motivação por trás do sharenting frequentemente envolve um desejo de reconhecimento e validação social, além de, em alguns casos, interesses econômicos relacionados à monetização das imagens das crianças. O conceito de privacidade, que já era uma preocupação no século XIX com o surgimento das câmeras fotográficas, tornou-se ainda mais complexo na era digital. A definição de privacidade se torna fluida e é constantemente reinterpretada no contexto tecnológico atual. Enquanto os pais têm a liberdade de compartilhar conteúdo, é crucial que esse compartilhamento não comprometa a privacidade e a segurança dos filhos. A prática do sharenting, então, embora frequentemente realizada com boas intenções, pode resultar em graves consequências, incluindo a formação de uma identidade digital indesejada e a exposição a riscos de segurança. Portanto, é necessário um equilíbrio cuidadoso entre a liberdade dos pais de compartilhar suas experiências e a proteção dos direitos fundamentais das crianças, sendo essenciais a regulamentação e a reflexão ética sobre o tema.

([https://www.researchgate.net/publication/386997110\\_Sharenting\\_desafios\\_e\\_consequencias\\_da\\_exposicao\\_infantil\\_nas\\_redes\\_sociais\\_e\\_a\\_protecao\\_dos\\_direitos\\_da\\_personalidade\\_das\\_crianças\\_e\\_adolescentes](https://www.researchgate.net/publication/386997110_Sharenting_desafios_e_consequencias_da_exposicao_infantil_nas_redes_sociais_e_a_protecao_dos_direitos_da_personalidade_das_crianças_e_adolescentes))

#### Texto 2

Art. 17. O direito ao respeito consiste na inviolabilidade da integridade física, psíquica e moral da criança e do adolescente, abrangendo a preservação da imagem, da identidade, da autonomia, dos valores, ideias e crenças, dos espaços e objetos pessoais.

Art. 18. É dever de todos velar pela dignidade da criança e do adolescente, pondo-os a salvo de qualquer tratamento desumano, violento, aterrorizante, vexatório ou constrangedor.

(<https://www2.camara.leg.br/legin/fed/lei/1990/lei-8069-13-julho-1990-372211-publicacaooriginal-1-pl.htm>)

#### Texto 3



([https://rebrinc.com.br/site/wp-content/uploads/2018/01/foto\\_tirinha-630x210.jpg](https://rebrinc.com.br/site/wp-content/uploads/2018/01/foto_tirinha-630x210.jpg))

#### Texto 4

Filmamos, fotografamos e compartilhamos seus partos, seus primeiros passos, seus micos, seus olhares, seus comportamentos diante do outro em uma fase em que estão ainda tropeçando, literalmente, sobre o mundo, as relações e nossos próprios sentimentos. Isso porque, como adultos, achamos esses momentos por vezes lindos, por vezes divertidos e muitas vezes até emocionantes. E se assim é, por que não mostrar ao mundo? A grande questão sobre esse ponto é: temos esse direito? Adquirimos esse direito por sermos

pais ou tutores? Adquirimos esse direito por amá-los e tê-los em nossa guarda? (...)Será que o fato de uma criança altamente familiarizada com suas telinhas pedir para um adulto que suas imagens sejam compartilhadas é motivo suficiente para que sejam? Levemos em conta que os arrependimentos são possíveis e os perigos são imensos? Esse último questionamento nos leva ao segundo ponto. (<https://rebrinc.com.br/biblioteca/artigos/infancia-e-superexposicao-temos-o-direito-2/>)

A partir da leitura dos textos motivadores e com base nos conhecimentos construídos ao longo de sua formação, redija um texto dissertativo-argumentativo em modalidade escrita formal da língua portuguesa sobre o tema: **Os impasses éticos da exposição de crianças nas redes sociais e o direito à privacidade infantil no Brasil.**



