

**FUNDAÇÃO UNIRG  
UNIVERSIDADE DE GURUPI - UNIRG  
CURSO DE ENGENHARIA CIVIL**

**NOME DO(S) ALUNO(S)**

**TÍTULO:  
Subtítulo do Trabalho**

**GURUPI - TO  
MÊS, ANO**

**TÍTULO:**  
**Subtítulo do Trabalho**

NOME DO(S) ALUNO(S)

Artigo apresentado como requisito parcial para obtenção do título de Bacharel em Engenharia Civil, pelo Curso de Engenharia Civil da Universidade de Gurupi - UNIRG

BANCA EXAMINADORA

Professor Orientador (incluir a titulação do professor)  
Presidente

Professor Avaliador (incluir a titulação do professor)  
Membro I

Professor Avaliador (incluir a titulação do professor)  
Membro II

**TÍTULO: Subtítulo (se houver), EM PORTUGUÊS (obrigatório)**

O título deve ser centralizado e com 1 espaço de 1,5 entrelinhas em branco após o título.

**TÍTULO: Subtítulo (se houver), EM OUTRO IDIOMA (opcional)**

O título deve ser centralizado e com 1 espaço de 1,5 entrelinhas em branco após o título

Nome do aluno (a)\*

Nome do orientador (a)\*\*

**Resumo:** Elemento obrigatório. O resumo, no idioma de escrita do artigo deve ser um texto único e com espaçamento simples entre linhas. Além disso, deve conter entre 100 a 250 palavras.

**Palavras-chave:** Sugere-se de 3 a 5 palavras, separadas entre si, por ponto final.

**Abstract, Résumé, Resumen, Riassunto ou Zusammenfassung:** Elemento opcional. Tradução do resumo para um idioma a ser escolhido pelo aluno e orientador.

**Keywords, Mots-clès e Palabras clave:** Tradução das palavras-chave.

## 1 INTRODUÇÃO

Uma das finalidades da introdução é contextualizar seu trabalho de pesquisa. O leitor precisa identificar nessa seção o tema, o problema, a justificativa e as hipóteses assumidas. Após contextualizar todo o trabalho, apresenta-se o objetivo.

Nos parágrafos subsequentes apresentam-se, resumidamente, os demais tópicos ou seções do trabalho.

## 2 FUNDAMENTAÇÃO TEÓRICA

Abordar as teorias que respaldam a sua pesquisa. Aqui é o espaço para as citações, a fim de fornecer confiabilidade e propriedade na argumentação. Normas para citações estão apresentadas no tópico “Referências” desse documento.

---

\* Breve currículo que qualifique o autor na área de conhecimento do artigo, incluindo-se o endereço de e-mail.

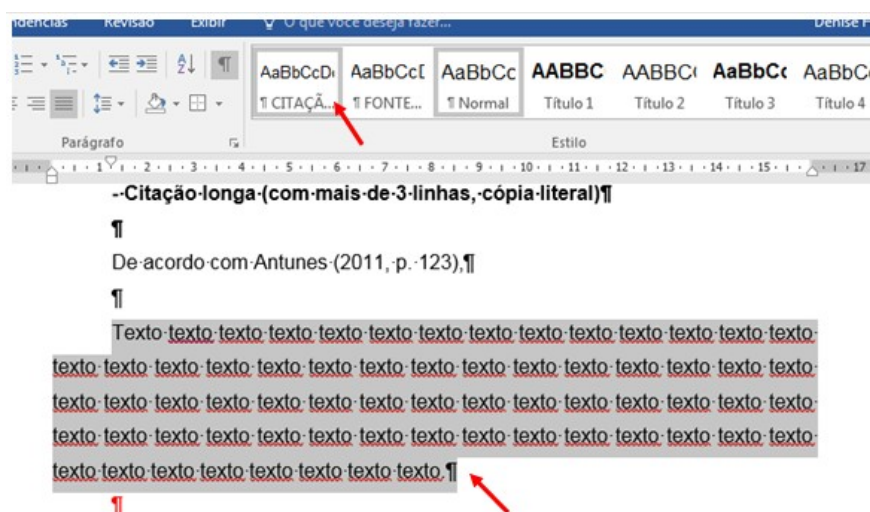
\* \* Professor(a) orientador(a) Xxxxx. Breve currículo, incluindo o endereço de e-mail.



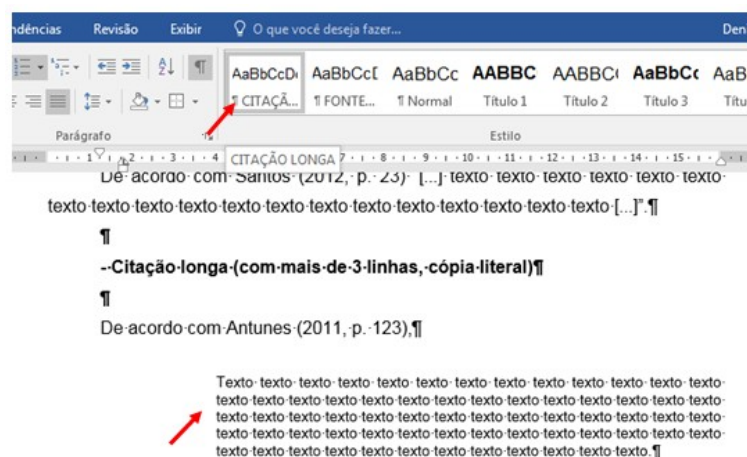
Para utilizar o estilo citação longa:

- digite o texto da citação normalmente;
- selecione o texto;
- vá até a janela Estilo na aba Página Inicial;
- selecione citação longa;
- não coloque aspas duplas**, as aspas duplas no interior da citação devem ser substituídas por aspas simples;
- não coloque espaço antes e após a citação** (o estilo da citação já está configurado com os espaçamentos corretos).

Estava assim:

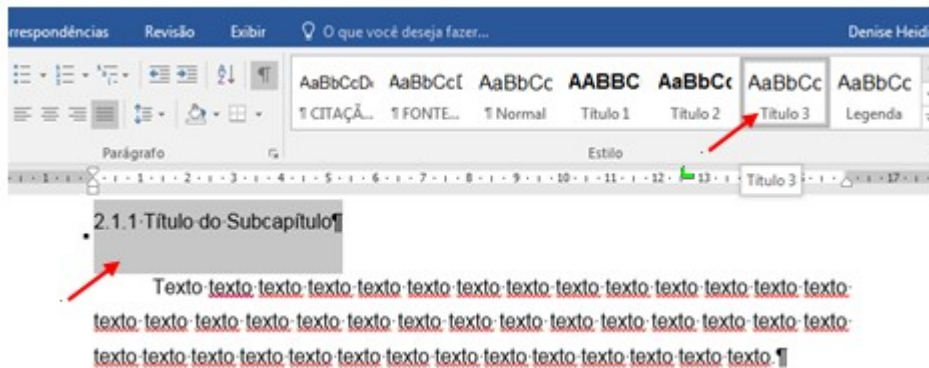


E ficará assim:



### 2.1.1 Título do Subcapítulo

Para que o título do subcapítulo assuma a configuração - Digite o número e o título do capítulo - Vá até a janela de Estilo- selecione - **Título 3** (os espaços já estão definidos conforme as normas da ABNT).



Para inserir ilustrações:

- coloque o cursor na frente do título da ilustração;
- vá até a aba Referências;
- clique no ícone - Inserir Legenda;
- abrirá a janela Legenda;
- na aba rótulo, selecione o rótulo conforme a ilustração;
- a numeração da identificação da ilustração é automática;
- dê um espaço, insira um hífen, e mais um espaço;
- os títulos das ilustrações não devem ser pontuados.

The image shows the Microsoft Word interface with the 'Referências' (References) ribbon active. The 'Inserir Legenda' (Insert Caption) button is highlighted with a red arrow. Below the ribbon, a table is shown with a caption '- Eficiência dos projetos Vp obtidos pelo usuário'.

**- Eficiência dos projetos Vp obtidos pelo usuário**

Id.	função g para y igual a				
	1,5	2	2,5	3	4
a	16,67	6,60	3,96	2,93	2,12
b	37,54	11,89	5,45	3,23	1,77
c	25,93	8,26	4,74	3,56	2,78
d	21,14	7,00	4,32	3,40	2,72
e	27,20	7,21	3,89	2,82	2,04
f	29,28	8,81	4,64	3,28	2,35
g	26,54	7,79	4,35	3,33	2,67

Fonte: Epprecht, Costa e Mendes (2005, p. 129).

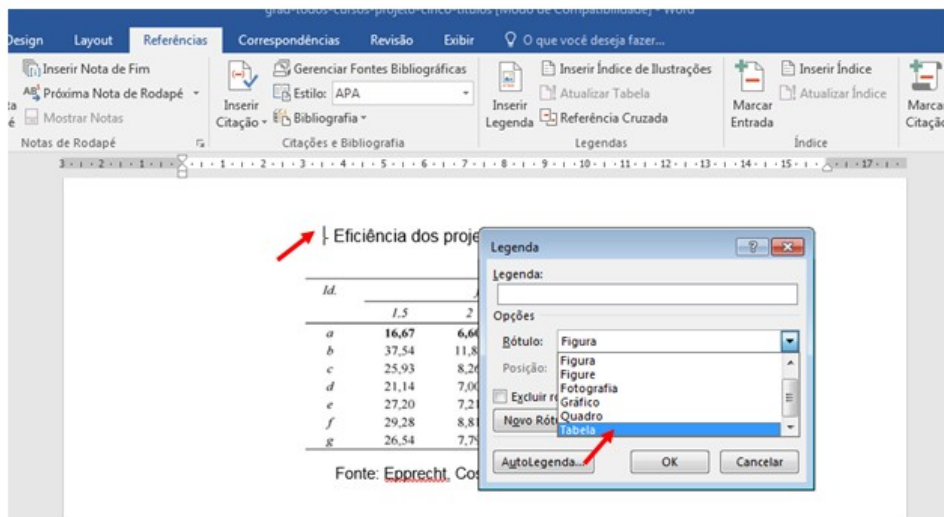


Tabela 1 - Eficiência dos projetos Vp obtidos pelo usuário

Id.	função g para $\gamma$ igual a				
	1,5	2	2,5	3	4
a	<b>16,67</b>	<b>6,60</b>	3,96	2,93	2,12
b	37,54	11,89	5,45	3,23	<b>1,77</b>
c	25,93	8,26	4,74	3,56	2,78
d	21,14	7,00	4,32	3,40	2,72
e	27,20	7,21	<b>3,89</b>	<b>2,82</b>	2,04
f	29,28	8,81	4,64	3,28	2,35
g	26,54	7,79	4,35	3,33	2,67

Fonte: Epprecht, Costa e Mendes (2005, p. 129).

A fonte das ilustrações deve ser em tamanho 11. Vá até a galeria de estilos e selecione a opção Fonte das Ilustrações.

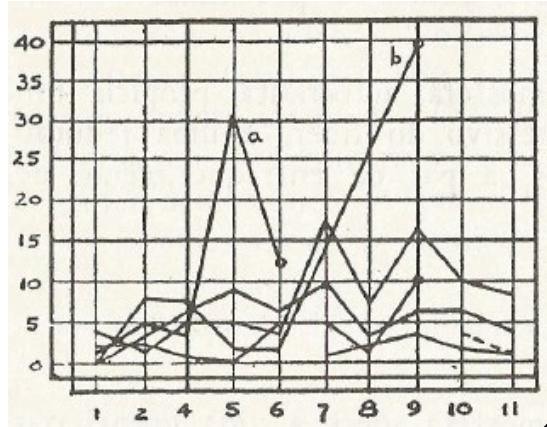
Figura 1 - Brinquedoteca



Fonte: Doerner (2012, p. 20).

Vá até a galeria de estilos e selecione a opção Fonte das Ilustrações.

Gráfico 1 - Teor de comportamento



Fonte: Lewin (1970, p. 94).

Vá até a galeria de estilos e selecione a opção Fonte das Ilustrações.

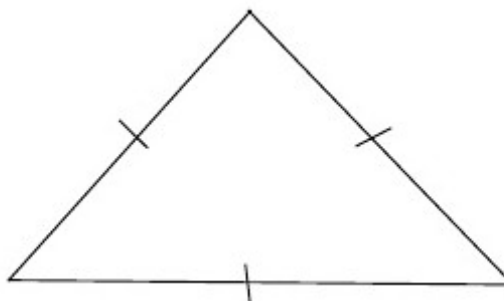
Quadro 1 - Mecanismos de governança

Mecanismos	Como se apresenta
Mecanismos de comunicação, decisão e negociação	Reuniões quinzenais; Reuniões com os grupos de trabalho; Assembleias gerais (ordinárias e extraordinárias); Comunicação via telefone (alguns associados não têm e-mail); O consultor Gama da rede ainda se apresenta como peça chave, tanto na comunicação, quanto no processo decisório entre os moveleiros.
Controle e coordenação social	Estatuto da rede com as atribuições da diretoria e direitos e deveres dos associados.
Equipe comum	Existência de uma secretária cedida pela SICS e diretoria com finalidades específicas distintas das demais empresas que integram a rede.

Fonte: Elaborado pelo autor.

Vá até a galeria de estilos e selecione a opção Fonte das Ilustrações.

Figura 2 - Triângulo equilátero



Fonte: Elaborado pelo autor.

Vá até a galeria de estilos e selecione a opção Fonte das Ilustrações.

Fotografia 1 - Glaciar Martial





Fonte: Registrada pelo autor.

Vá até a galeria de estilos e selecione a opção Fonte das Ilustrações.

### **3 MATERIAL(IS) E MÉTODOS**

Elaborar um texto contínuo contendo, os seguintes itens:

Tipo de pesquisa;

População, local e período de realização;

Instituições envolvidas;

Meios de busca (sites, bibliotecas, jornais, revistas, material digital e outros meios de divulgação de informação),

Os critérios de inclusão e exclusão adotados;

Amostra;

Procedimentos metodológicos (informar se houve necessidade de submissão ao Comitê de Ética em Pesquisa. Caso tenha sido submetido apresentar o documento em anexo. Caso não tenha sido necessário submeter à aprovação junto ao Comitê de Ética em Pesquisa, explicitar que foi conforme a resolução 466/2012, pois se trata de uma pesquisa cujas informações foram obtidas em materiais já publicados e disponibilizados na literatura, não havendo, portanto, intervenção ou abordagem direta aos seres humanos).

Riscos e Benefícios.

Detalhamento completo dos procedimentos metodológicos utilizados e itens pertinentes.

## **4 RESULTADOS E DISCUSSÃO**

Trata-se da descrição (apresentação) dos principais achados do estudo. Aqui serão apresentados os resultados obtidos por meio das coletas de dados realizadas (pesquisa de campo) ou por meio das leituras (pesquisa bibliográfica).

Procure enfatizar na descrição dos resultados aspectos mais relevantes e que terão maior ênfase no tópico (DISCUSSÃO). Desse modo, resultados que não estão ligados diretamente para responder ao problema de estudo, ou que não estão diretamente relacionados com as hipóteses de estudo levantadas, devem ter menor destaque neste tópico e na discussão posterior.

Os resultados podem ser apresentados por meio de diversas estratégias, tais como: utilizando a escrita discursiva (em texto), apresentando figuras, tabelas ou quadros.

A discussão é a parte mais importante do trabalho científico. Pois, é na discussão que:

- (a) são interpretados os resultados do estudo;
- (b) os resultados são analisados em função da fundamentação teórica de outros estudos;
- (c) as inferências sobre os resultados e as teorias são estabelecidas.

A interpretação dos resultados é realizada com o objetivo de tentar responder ao problema de estudo e, concomitantemente, fornecer direção para aceitar ou refutar as hipóteses de estudo.

Para auxiliar na organização da redação da discussão, procure utilizar a mesma ordem realizada na apresentação dos resultados. A discussão precisa apresentar a explicação para os resultados verificados em seu estudo. Isso deve ser realizado com base nas premissas estabelecidas.

## **5 CONSIDERAÇÕES FINAIS**

Faça um fechamento do trabalho. Reflita sobre os objetivos da pesquisa, sobre o que você encontrou com sua pesquisa, sobre o que não encontrou e conclua o seu trabalho.

Levante as principais contribuições encontradas, as principais lacunas e temas que necessitem mais estudos.

Este tópico é uma conclusão, portanto espera-se uma resposta aos objetivos apresentados. Não divague, não especule. Seja breve e responda ao que se propôs a avaliar na pesquisa.

## **REFERÊNCIAS**

As citações e referências necessitam corresponder e seguir as normas da ABNT (Norma ABNT/NBR 6023/2002, com a atualização dos espaçamentos da norma NBR/ 14724/2011).

O título REFERÊNCIAS vem no alto da página, centralizado, em caixa alta e negrito. Todos os documentos citados no texto devem constar nas referências.

A lista das referências precisa estar em ordem alfabética.

As referências são digitadas em espaço simples entre linhas, alinhadas à esquerda. E estar separadas entre si por um espaço simples.

OBSERVAÇÃO: Por se tratar de um trabalho de Conclusão de Curso de Graduação o artigo poderá ter entre 16 e 20 páginas. Porém, para submissão, visando publicação, atente-se para as normas especificadas de onde se está pleiteando a publicação.

## **APÊNDICE A - TÍTULO**

O título deve ser centralizado e com 1 espaço de 1,5 entrelinhas em branco após o título.

## **ANEXO A - TÍTULO**

O título deve ser centralizado e com 1 espaço de 1,5 entrelinhas em branco após o título.