



## RELATÓRIO AUTOAVALIAÇÃO INSTITUCIONAL - DADOS QUANTITATIVOS

### DIMENSÃO I<sup>1</sup>

**OBJETIVO DA AUTOAVALIAÇÃO INSTITUCIONAL 2012:** Verificar o grau de conhecimento e a apropriação do PDI pela comunidade acadêmica e da coerência entre as ações e práticas realizadas na instituição e os propósitos formulados no PDI.

**DIMENSÃO I - SOBRE MISSÃO E O PLANO DE DESENVOLVIMENTO INSTITUCIONAL:** Um eixo norteador do Projeto de Autoavaliação Institucional. Identifica o projeto e/ou missão institucional, em termos de finalidade, dos compromissos, da vocação e da inserção regional e/ou nacional. Tem como foco oferecer os elementos para revisão do PDI.

---

<sup>1</sup> FONTES:

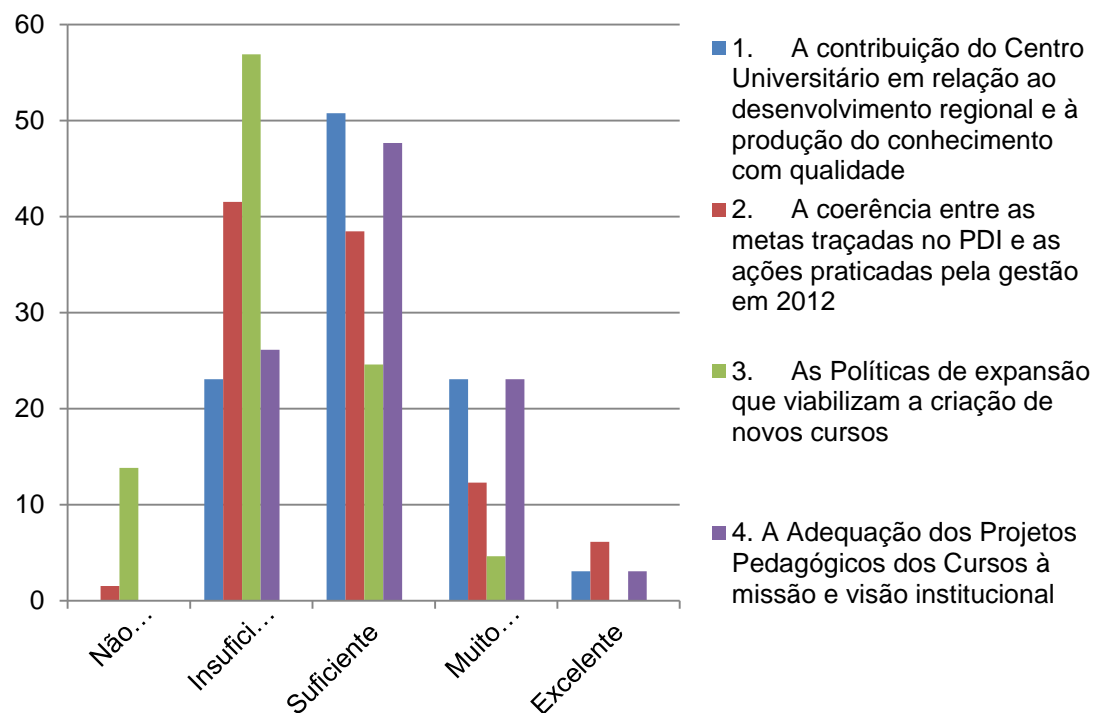
Tabelas e conclusão: CPA/UNIRG.

Gráficos e análise: CPA/UNIRG / Linda Léa Moura e Tatiana Chiari de Oliveira.

**Tabela 1 – Avaliação dos docentes do Centro Universitário UNIRG sobre a Dimensão I  
(Total de Votantes: 63 Docentes)**

<b>DIMENSÃO I: MISSÃO E PLANO DE DESENVOLVIMENTO INSTITUCIONAL (PDI)</b>	<b>Não Existe</b>	<b>Insuficiente</b>	<b>Suficiente</b>	<b>Muito Bom</b>	<b>Excelente</b>
1. A contribuição do Centro Universitário em relação ao desenvolvimento regional e à produção do conhecimento com qualidade	0.00%	23.08%	50.77%	23.08%	3.08%
2. A coerência entre as metas traçadas no PDI e as ações praticadas pela gestão em 2013	1.54%	41.54%	38.46%	12.31%	6.15%
3. As políticas de expansão que viabilizam a criação de novos cursos	13.85%	56.92%	24.62%	4.62%	0.00%
4. A adequação dos Projetos Pedagógicos dos Cursos à missão e visão institucional	0.00%	26.15%	47.69%	23.08%	3.08%

**Gráfico 1 – Avaliação dos docentes do Centro Universitário UNIRG sobre a Dimensão I**



### **Dimensão I Análise da Tabela 1/Gráfico 1 - Docentes**

Nessa pesquisa foram considerados ponto alto:

- a) a “produção de conhecimento”, potencialidade em nível *suficiente* com índice de 50,77%;
- b) a adequação dos Projetos Políticos Pedagógicos dos Cursos (PPC) à missão e visão institucional potencialidade em nível *suficiente* com índice de 47,69%;
- c) as metas traçadas e ações praticadas pela gestão em 2012, potencialidade com 38,45% em nível *suficiente*.

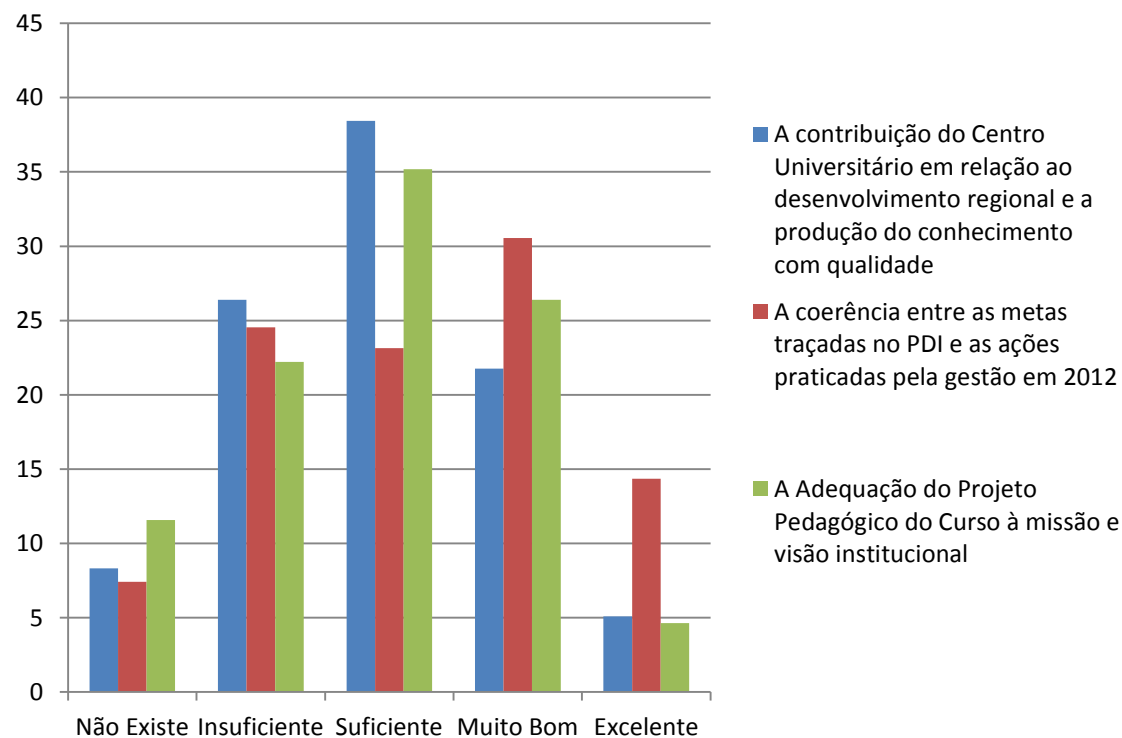
O quesito criação de novos cursos está indicado na tabela como uma fragilidade.

Conclui-se que a IES necessita de reflexões, debates, para avançar mais para alcançar as pontuações relevantes nesses quesitos avaliados

**Tabela 2 – Avaliação dos discentes do Centro Universitário UNIRG sobre a Dimensão I  
(Total de Votantes: 205 Pessoas)**

<b>DIMENSÃO I: MISSÃO E PLANO DE DESENVOLVIMENTO INSTITUCIONAL (PDI)</b>	<b>Não Existente</b>	<b>Insuficiente</b>	<b>Suficiente</b>	<b>Muito Bom</b>	<b>Excelente</b>
1. A contribuição do Centro Universitário em relação ao desenvolvimento regional e a produção do conhecimento com qualidade	8.33%	26.39%	38.43%	21.76%	5.09%
2. A coerência entre as metas traçadas no PDI e as ações praticadas pela gestão em 2012	7.41%	24.54%	23.15%	30.56%	14.35%
3. A adequação do Projeto Pedagógico do Curso à missão e visão institucional	11.57%	22.22%	35.19%	26.39%	4.63%

**Gráfico 2 – Avaliação dos discentes do Centro Universitário UNIRG sobre a Dimensão I**



### Dimensão I Análise da Tabela 2/Gráfico 2 – Discentes

De acordo com o gráfico, a potencialidade é:

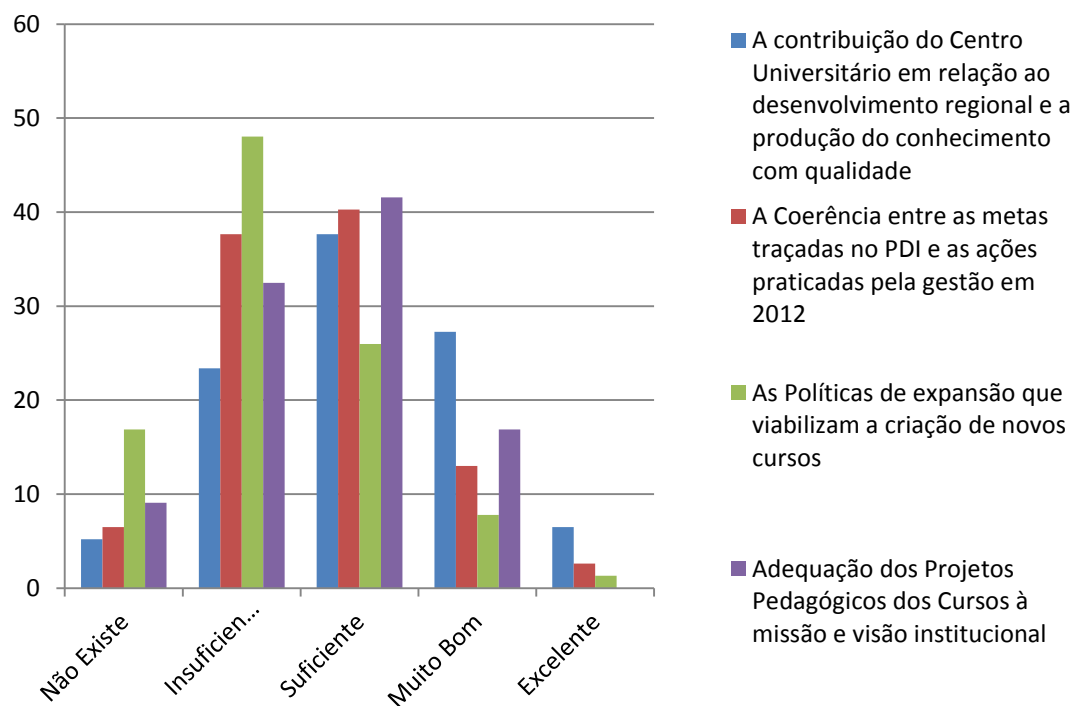
- a) a “produção do conhecimento com qualidade”, pontuada em 38,43% no nível *suficiente*;
- b) as “metas/ações praticadas”, potencialidade, no quesito em 35,81% a nível *muito bom*;
- c) “a missão e a visão Institucional”, potencialidade, pontuada em um nível *suficiente*.

Os índices de fragilidades nos indicadores ultrapassam 20% sendo 26,39% em *insuficiente* para “contribuição do Centro Universitário UnirG para desenvolvimento regional e produção do conhecimento com qualidade. Todos os indicadores devem ser aperfeiçoados.

**Tabela 3 – Avaliação dos servidores técnico-administrativos do Centro Universitário UNIRG sobre a Dimensão I  
(Total de Votantes: 76 Pessoas)**

<b>DIMENSÃO I: MISSÃO E PLANO DE DESENVOLVIMENTO INSTITUCIONAL</b>	<b>Não Existe</b>	<b>Insuficiente</b>	<b>Suficiente</b>	<b>Muito Bom</b>	<b>Excelente</b>
1. A contribuição do Centro Universitário em relação ao desenvolvimento regional e a produção do conhecimento com qualidade	5.19%	23.38%	37.66%	27.27%	6.49%
2. A coerência entre as metas traçadas no PDI e as ações praticadas pela gestão em 2012	6.49%	37.66%	40.26%	12.99%	2.60%
3. As políticas de expansão que viabilizam a criação de novos cursos	16.88%	48.05%	25.97%	7.79%	1.30%
4. A adequação dos Projetos Pedagógicos dos Cursos à missão e visão institucional	9.09%	32.47%	41.56%	16.88%	0.00%

**Gráfico 3 – Avaliação dos servidores técnico-administrativos do Centro Universitário UNIRG sobre a Dimensão I**



### Dimensão I

#### Análise de Tabela 3/Gráfico 3 – Servidores

Como ponto alto temos:

a) a coerência entre as metas traçadas no PDI e as ações praticadas pela gestão em 2013, em nível *suficiente* com índice de 40,26%.

Como fragilidade temos:

b) as políticas de expansão que viabilizam a criação de novos cursos em nível de *insuficiente* com índice de 48,05%.

c) os Projetos Pedagógicos dos Cursos à missão e visão institucional em nível de *suficiente* com índice de 41,56%.

Conclui-se que nesses quesitos é preciso avançar e repensar os caminhos da Instituição.

## RELATÓRIO AUTOAVALIAÇÃO INSTITUCIONAL - DADOS QUANTITATIVOS

### DIMENSÃO I - CONCLUSÃO

Sobre a coerência entre as ações e práticas realizadas na instituição e os propósitos formulados no PDI, os resultados apontam alto índice de fragilidade, considerado como *insuficiente* pelas três categorias, sendo que o maior índice refere-se a:

- a) 41,54% no indicador n°. 02 – *a coerência entre as metas traçadas no PDI e as ações praticadas pela gestão em 2012* (docentes);
- b) 32,47% no indicador n°. 04 (docentes e servidores) e 3 (discentes), que trata da *adequação dos projetos pedagógicos dos cursos à missão e visão institucional*.

Entre os dois indicadores, o segundo registra potencialidade acima dos 16% (muito bom) nas três categorias. Conclui-se que os índices de *suficiência* e *insuficiência* registrados pelas três categorias apontam os resultados muito aproximados, sendo indispensável a necessidade de mais atenção nesse quesito.

Sobre o grau de conhecimento e apropriação do PDI pela comunidade acadêmica os resultados apontam um equilíbrio nas respostas dadas pelas três categorias na maioria dos indicadores e alternativas:

- a) para docentes e servidores, todos os indicadores possuem um alto índice de fragilidade, sendo que o menor registra 23,08% que corresponde ao indicador n°. 01 e o maior registram 56,92% no indicador n°. 03 (disponibilizado somente para as categorias de docente e servidores);
- b) nas categorias, os maiores índices de potencialidades foram atribuídos pelos discentes, cujo resultado aponta índices acima de 20% na alternativa de *muito bom* nos três indicadores;

c) para a comunidade acadêmica, a contribuição do centro universitário em relação ao desenvolvimento regional e a produção do conhecimento com qualidade é o indicador de maior potencialidade com índices acima de 21% (muito bom) e acima de 03% (excelente).

Conclui-se que o grau de conhecimento e apropriação do PDI pela comunidade acadêmica é suficiente para objetivos propostos na autoavaliação.