

LÍNGUA PORTUGUESA

Texto para as questões 1 e 2.

"...Um dia descobrimos que beijar uma pessoa para esquecer outra, é bobagem.
Você não só não esquece a outra pessoa como pensa muito mais nela...
Um dia nós percebemos que as mulheres têm instinto "caçador" e fazem qualquer homem sofrer ...
Um dia descobrimos que se apaixonar é inevitável...
Um dia percebemos que as melhores provas de amor são as mais simples...
Um dia percebemos que o comum não nos atrai...
Um dia saberemos que ser classificado como "bonzinho" não é bom...
Um dia perceberemos que a pessoa que nunca te liga é a que mais pensa em você...
Um dia saberemos a importância da frase: "Tu te tornas eternamente responsável por aquilo que cativas..."
Um dia percebemos que somos muito importante para alguém, mas não damos valor a isso...
Um dia percebemos como aquele amigo faz falta, mas aí já é tarde demais...
Enfim...
Um dia descobrimos que apesar de viver quase um século, esse tempo todo não é suficiente para realizarmos todos os nossos sonhos, para beijarmos todas as bocas que nos atraem, para dizer o que tem de ser dito...
O jeito é: ou nos conformamos com a falta de algumas coisas na nossa vida ou lutamos para realizar todas as nossas loucuras...
Quem não compreende um olhar tampouco compreenderá uma longa explicação."

(Mário Quintana)

QUESTÃO 01

O **Período Misto** ou **Período Composto por Coordenação e Subordinação** é **constituído por orações Coordenadas e Subordinadas**. No texto acima, temos como exemplo de Período Misto a seguinte alternativa:

- (A) "... Você não só não esquece a outra pessoa como pensa muito mais nela..."
- (B) ".. para beijarmos todas as bocas que nos traem..."
- (C) "...Um dia percebemos que somos muito importante para alguém..."
- (D) "...Um dia nós percebemos que as mulheres têm instinto "caçador" e fazem qualquer homem sofrer ..."

QUESTÃO 02

Temos **Oração Subordinada Adjetiva Restritiva** em:

- (A) "...Um dia percebemos que as melhores provas de amor são as mais simples..."
- (B) "... Um dia descobrimos que se apaixonar é inevitável..."
- (C) "... para beijarmos todas as bocas que nos atraem ..."
- (D) "... Um dia percebemos que somos muito importante para alguém..."

Leia a charge abaixo.



QUESTÃO 03

Na plaqueta, lê-se: **Precisa – se técnico
Paga – se bem
Mal**

Nesta, ocorre um erro no emprego do verbo **PRECISAR**, pois:

- (A) o verbo **PRECISAR** é transitivo indireto, necessita de preposição.
- (B) o verbo **PRECISAR** é transitivo direto, necessita de artigo definido.
- (C) o verbo **PRECISAR** é intransitivo. Não há necessidade de complementação.
- (D) o verbo **PRECISAR** é de ligação.

QUESTÃO 04

As aspas são utilizadas como um recurso dos sinais de pontuação. É correta a utilização das aspas nos seguintes casos, exceto:

- (A) Para marcar estrangeirismos, neologismos, arcaísmos e vulgarismos.
- (B) Para mencionar títulos de obras.
- (C) Para usar uma palavra em sentido irônico, desde que a ironia não fique explícita.
- (D) Para marcar uma explicação ou circunstância mencionada de modo incidental.

QUESTÃO 05

Assinale a alternativa em que ocorre o uso incorreto da crase.

- (A) Marcos estava vestido à Machado de Assis.
- (B) Os soldados caminhavam, mas só o general viajava à cavalo.
- (C) No fim de semana viajaremos à Bolívia.
- (D) O Senhor mostrou-se indiferente às súplicas do escravo.

QUESTÃO 06

Quanto ao gênero dos substantivos, assinale a alternativa incorreta na aplicação do gênero feminino.

- (A) Padre – Freira
- (B) Bode – Cabra
- (C) Cameiro – Ovelha
- (D) Genro – Nora

QUESTÃO 07

Considere esta expressão da obra **Memórias póstumas de Brás Cubas**, contida no início do capítulo 17, de título **Do trapézio e outras coisas**, e marque aquilo que contiver verdade sobre a mesma:

“Marcela amou-me durante quinze meses e onze contos de réis; nada menos. Meu pai, logo que teve aragem dos onze contos, sobressaltou-se deveras; achou que o caso excedia raias de um capricho juvenil.”(p. 53)

- (A) Na expressão dada, o autor quis apenas afirmar ao modo romântico que o amor tem seu exato tempo de durar.
- (B) Machado de Assis acreditava que o amor tinha seu preço e que as pessoas deveriam pagar por ele, como no caso do amor desinteressado entre o casal.
- (C) A associação entre amor, tempo e dinheiro era um tema muito digno, cuja persistência vinha da obra dos românticos como José de Alencar.
- (D) Machado de Assis associou amor ao dinheiro para mostrar as relações amorosas interesseiras e a falta de escrúpulo das pessoas ao negociarem o amor.

QUESTÃO 08

A respeito da obra **O Cortiço**, afirma-se que esta seja:

- (A) Uma das grandes criações do Naturalismo brasileiro e que a caracterização do ambiente coletivo seja muito realçada na narrativa.
- (B) Uma das melhores páginas do Realismo de caracterização psicológica, cujo maior trunfo é o enfoque no equilíbrio psicológico das personagens.
- (C) A produção menos importante do autor Aluísio Azevedo, cuja linguagem romântica já estava ultrapassada para a época.
- (D) O romance brasileiro em que mais foi enfatizada a fala do homem sertanejo do Nordeste.

QUESTÃO 09

Um sermão pode ser considerado uma peça literária de tema devocional, doutrinário, que se apresentará sempre escrita, obedecendo a uma estrutura previamente rígida e estabelecida. Entre as partes de um sermão, não deverá aparecer somente:

- (A) O tema, que normalmente é tomado de uma passagem bíblica.
- (B) A peroração, que consiste na retomada final do tema dado ao texto.
- (C) O intróito, que consiste de uma introdução inicial ao tema.
- (D) A personagem coadjuvante, cujo foco de atuação é gerar o antídímax do texto.

QUESTÃO 10

Leia este fragmento do conto machadiano **“Pai contra mãe”** (p.250) e em seguida, marque a alternativa verdadeira sobre o mesmo.

“Há meio século, os escravos fugiam com frequência. Eram muitos, e nem todos gostavam da escravidão. Sucedia ocasionalmente apanharem pancada e nem todos gostavam de apanhar pancada. Grande parte era apenas repreendida; havia alguém de casa que servia de padrinho, e o mesmo dono não era mau; além disso, o sentimento da propriedade moderava a ação, porque dinheiro também dói.”

- (A) No fragmento, Machado de Assis parece desculpar os donos de escravo, que segundo ele, nunca maltratavam os negros espancando-os.
- (B) O autor apenas mostra um julgamento sensato e sem sentimentalidade, pois o dono não iria castigar o escravo e prejudicar sua força de trabalho.
- (C) Machado de Assis opõe-se à Abolição e afirma sua preferência, como homem branco que era, por uma sociedade escravista.
- (D) Machado de Assis evita ironias e afirma no texto que os negros gostavam de ser espancados.

QUESTÃO 11

Leia o seguinte fragmento extraído do romance naturalista **O Cortiço** e, em seguida, marque a alternativa que está de acordo com a narração dada:

“De quando em quando, de entre o grosso e macho vozear dos homens, esguichava um falsete feminino, tão estridente que provocava réplica aos papagaios e aos perus da vizinhança. E, daqui e dali, iam rebentando novas algazarras em grupos formados cá e lá pela estalagem. Havia nos operários e nos trabalhadores decidida disposição para pandegar, para aproveitar bem, até ao fim, aquele dia de folga. A casa de pasto fermentava revolucionada, como um estômago de bêbedo, depois de um grande bródio, e arrotava sobre o pátio uma baforada quente e ruidosa que entonteda.” (p.66)

- (A) Ocorre no fragmento uma clara caracterização da narrativa ainda voltada para o Romantismo, uma vez que o autor mostra o ambiente naturalmente saudável e ajustado com a alma das personagens.
- (B) Pode-se afirmar que as personagens coletivas citadas no fragmento são membros da alta sociedade da época e idealizadas pelo narrador.
- (C) Há no fragmento dado, uma supervalorização do ser humano e a condenação dos agrupamentos da coletividade.
- (D) Há no texto, a tentativa de aproximar o homem dos demais animais e o ambiente é visto como um lugar rebaixado moralmente.

QUESTÃO 12

Sobre a obra **Memórias póstumas de Brás Cubas**, publicada em 1881, do escritor Machado de Assis, não será correto afirmar que:

- (A) A linguagem de toda a obra é construída sobre a ironia, reforçando a análise psicológica e o esmiuçamento das condições da existência humana em sociedade.
- (B) O autor não enfatiza sobremaneira o ambiente externo, mas prioriza a construção da narrativa a partir da matéria humana, do comportamento das personagens.
- (C) O autor deu preferência por personagens femininas fracas e por personagens masculinas firmes e decididas, a exemplo do protagonista.
- (D) A personagem central do livro, Brás Cubas é um defunto-autor, cuja vida medíocre fora marcada pela superfluidade e pela boemia.

MATEMÁTICA

QUESTÃO 13

Uma pessoa que tem R\$3.000,00 reais no bolso deseja viajar para a Europa e precisa de dinheiro do local, no caso euro. Contudo, em Gurupi não se vende euros, apenas dólares. Assim, a pessoa vai ter que trocar os dólares por Euro na Europa. Assim, sabendo que a cotação de 1 dólar é de R\$ 2.50 reais e que a cotação de 1 euro é de 1.2 dólares, calcule quantos euros a pessoa vai ter para gastar na viagem.

- (A) 1200 euros
- (B) 1440 euros
- (C) 1000 euros
- (D) 1320 euros

QUESTÃO 14

Uma empresa deseja saber a qualificação dos seus 300 funcionários. Dos 300 funcionários, 130 fizeram o curso A, 230 fizeram o curso B e 80 fizeram ambos os cursos. Assim sendo, responda quantos funcionários fizeram apenas o curso A e quantos não fizeram nenhum curso.

- (A) 30 fizeram apenas o curso A e 20 não fizeram nenhum curso.
- (B) 50 fizeram apenas o curso A e 20 não fizeram nenhum curso.
- (C) 50 fizeram apenas o curso A e 30 não fizeram nenhum curso.
- (D) 40 fizeram apenas o curso A e 30 não fizeram nenhum curso.

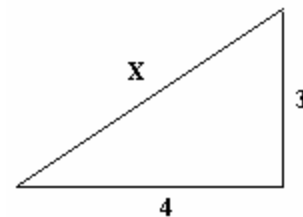
QUESTÃO 15

Um laboratorista está fazendo um estudo sobre uma determinada bactéria. Sabendo que a população inicial é de 5000 bactérias numa placa e que a sua quantidade aumenta de 30% a cada hora sobre a população inicial, quantas bactérias teremos na placa ao final de 5 horas?

- (A) 12500
- (B) 12750
- (C) 13150
- (D) 13250

QUESTÃO 16

Dado o triângulo retângulo a seguir, calcule o valor de X



- (A) 7,5
- (B) 5
- (C) 5,2
- (D) 4,3

QUESTÃO 17

Calcule e indique as raízes da seguinte equação do segundo grau: $4x^2 + 5x + 1 = 0$

- (A) 0,7 e 2
- (B) 0,3 e 0,25
- (C) 0,45 e 2
- (D) 0,25 e 1

QUESTÃO 18

Uma turma possui 5 alunos. Sabendo que as notas de cada um, foi respectivamente 6,5, 8,3, 9,7, 4,5 e 7, calcule e indique a média da turma.

- (A) 7.0
- (B) 6.3
- (C) 7.2
- (D) 8.2

QUESTÃO 19

Uma urna contém 20 bolas numeradas de 1 a 20. Sorteando-se uma delas, qual é a probabilidade de que ela tenha um número múltiplo de 3 ou de 5?

- (A) 40 %
- (B) 45 %
- (C) 30 %
- (D) 50 %

QUESTÃO 20

Antônio contratou Rodrigo, para vender balas, pagando, por dia, uma quantia fixa e mais 30% sobre a quantidade obtida pela venda das balas que custam R\$ 0,15 cada uma. Sabendo que, na terça-feira e na quarta-feira, Rodrigo recebeu, respectivamente, R\$ 24,00 e R\$ 33, 00 e que na quarta- feira, vendeu o dobro de balas da terça-feira, quantas balas o Rodrigo vendeu ao todo nesses dois dias?

- (A) 450
- (B) 600
- (C) 660
- (D) 690

QUESTÃO 21

Determine o valor de venda a vista, de uma mercadoria, sabendo que a rede de lojas Sistre vende por crediário com uma taxa de juros mensal de 10%. E que certa mercadoria, será vendida a prazo de acordo com o seguinte plano de pagamento: R\$100,00 de entrada, uma prestação de R\$240,00 a ser paga em 30 dias e outra de R\$220,00 a ser paga em 60 dias.

- (A) 450
- (B) 550
- (C) 500
- (D) 600

QUESTÃO 22

Uma pessoa investiu R\$ 3.000,00 em ações. No primeiro mês ela perdeu 40% do total investido e no segundo mês ela recuperou 30% do que havia perdido. Com quantos reais ela ficou após os dois meses?

- (A) 2200
- (B) 2265
- (C) 2160
- (D) 2360

QUESTÃO 23

Uma pessoa compra mensalmente 8 quilos de arroz e 5 quilos de feijão. Em um dado mês, o preço do quilo de arroz e o do quilo de feijão eram, respectivamente, R\$ 2,20 e R\$ 1,60. No mês seguinte, o preço do quilo de arroz teve um aumento de 10% e o do quilo de feijão teve uma redução de 5%. Assim sendo, o gasto mensal dessa pessoa com a compra de arroz e feijão teve um aumento percentual

- (A) maior que 5% e menor ou igual a 6%.
- (B) maior que 6% e menor ou igual a 7%.
- (C) maior que 7%.
- (D) menor ou igual a 5%.

QUESTÃO 24

Um caminhoneiro gasta mensalmente R\$ 800,00 na manutenção de seu caminhão. Além disso, ele gasta R\$ 0,90 por km rodado. Quantos quilômetros ele percorre em um mês que sua despesa total com o caminhão chega a R\$ 1340,00?

- (A) 400 km
- (B) 500 km
- (C) 600 km
- (D) 450 km

HISTÓRIA

QUESTÃO 25

O bandeirante, que descobriu ouro no norte goiano, hoje Tocantins, foi:

- (A) Bartolomeu Bueno da Silva, o pai.
- (B) Bartolomeu Bueno da Silva, o filho.
- (C) Femão Dias Paes.
- (D) Antonio Dias.

QUESTÃO 26

A Quinta-feira Negra, 24 de outubro de 1929, promoveu a falência de inúmero empresários, que de ricos investidores passaram a meros possuidores de papéis sem qualquer valor. Sobre a Crise de 29, marque a correta.

- (A) Foi a única crise do capitalismo provocada por superprodução e pelo subconsumo.
- (B) Afetou violentamente a União Soviética, promovendo um forte abalo no governo de Stalin.
- (C) Não teve uma repercussão mundial muito grande.
- (D) No Brasil, afetou diretamente a economia cafeeira.

QUESTÃO 27

A região do Oriente Médio é palco de constantes conflitos. Parte do problema possui raízes históricas ligadas a diáspora dos hebreus. O povo que promoveu a dispersão dos hebreus pelo mundo e o grupo que ocupou seu território são, respectivamente:

- (A) Os judeus e os palestinos.
- (B) Os gregos e os palestinos.
- (C) Os romanos e os palestinos.
- (D) Os assírios e os palestinos.

QUESTÃO 28

O Território brasileiro deixou de ser colônia quando:

- (A) A Família Real mudou-se para o Brasil.
- (B) Foi elevado à condição de Reino Unido a Portugal e Algarves.
- (C) Dom Pedro proclamou a Independência.
- (D) Foi proclamada a República.

QUESTÃO 29

A primeira Guerra Mundial e a segunda tiveram como estopim, respectivamente:

- (A) O atentado de Saravejo onde o arquiduque Francisco Ferdinando e sua esposa foram assassinados e a invasão da Polônia pelas tropas de Hitler.
- (B) O atentado de Saravejo onde o arquiduque Francisco Ferdinando e sua esposa foram assassinados e a invasão da União Soviética pelas tropas de Hitler.
- (C) O atentado de Belgrado onde o arquiduque Francisco Ferdinando e sua esposa foram assassinados e a invasão da Polônia pelas tropas de Hitler.
- (D) O atentado de Saravejo onde o arquiduque Francisco Ferdinando e sua esposa foram assassinados e a invasão da Áustria pelas tropas de Hitler.

QUESTÃO 30

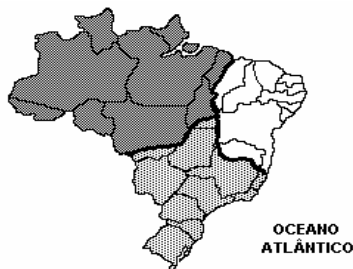
Em novembro de 1910, os marinheiros de vários navios de guerra ancorados na baía de Guanabara rebelaram-se contra a forma como eram tratados pela marinha brasileira. Esta revolta ficou conhecida com o nome de:

- (A) Revolta da Vacina
- (B) Revolta do Contestado
- (C) Revolta da Armada
- (D) Revolta da Chibata

GEOGRAFIA

QUESTÃO 31

Observe o mapa a seguir e marque a alternativa correta.



FONTES: IBGE

- (A) As regiões representadas no mapa são relacionadas à atual divisão político administrativo brasileiro.
- (B) As regiões representadas no mapa correspondem a regiões geoeconômicas do Brasil.
- (C) As regiões representadas no mapa correspondem à nova estrutura fundiária do Brasil.
- (D) As regiões representadas no mapa correspondem à estrutura de relevo brasileiro segundo Aziz Ab'saber.

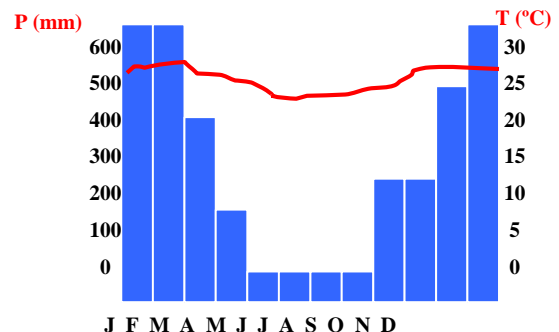
QUESTÃO 32

Podemos classificar as rochas em três grupos: sedimentares, metamórficas e ígneas. Sabendo-se que cada uma delas possui uma forma distinta de constituição é incorreto afirmar que:

- (A) As rochas sedimentares são formadas a partir da sedimentação e compactação de sedimentos;
- (B) As rochas metamórficas são formadas a partir do calor ou da pressão existente no interior da Terra;
- (C) As rochas metamórficas são formadas sempre que há uma erupção vulcânica em ambientes de instabilidade geológica;
- (D) As rochas ígneas são formadas a partir da solidificação do magma e podem ser dividida em extrusiva e intrusiva.

QUESTÃO 33

Os dimogramas são gráficos muito importantes para os estudos do clima, principalmente no que se refere à análise de temperatura e de índice pluviométrico de uma determinada região. Ao analisar um dimograma, uma pessoa pode identificar facilmente as características climáticas de um ambiente através dos dados nele expressos. Partindo desse pressuposto, observe o dimograma apresentado abaixo e, identifique qual é o clima mais próximo que pode ser associado a este gráfico.



- (A) Equatorial
- (B) Moções
- (C) Semi-árido
- (D) Tropical

QUESTÃO 34

Em um mapa de escala não referida, a menor distância entre duas cidades é de 4 cm, sabendo-se que a distância real entre elas é de 200km, assinale a alternativa que corresponde à escala em que esse mapa foi desenhado.

- (A) 1: 500.000
- (B) 1: 5.000.000
- (C) 1: 250.000
- (D) 1: 200.000.000

QUESTÃO 35

Inúmeras teorias populacionais surgiram para explicar o fenômeno do crescimento populacional. Entre elas identificamos a Malthusiana, a Neomalthusiana e a Reformista. Assinale uma das alternativas que está relacionada com a Teoria Malthusiana.

- (A) O crescimento demográfico não fosse contido, os recursos naturais da Terra se esgotaria em pouco tempo;
- (B) A produção de alimentos traria graves problemas ambientais provocando a morte em massa da população humana em função da má utilização dos recursos naturais.
- (C) Os países ricos seriam os grandes responsáveis pela proliferação da miséria no mundo em função da exploração sobre os países pobres;
- (D) A população mundial cresceria num ritmo rápido comparado a uma progressão geométrica e a produção de alimentos comparado a uma progressão aritmética, provocando, assim, a escassez de alimentos em pouco tempo;

QUESTÃO 36

Em relação à Nova Ordem Mundial podemos dizer que ela foi definida como:

- (A) Bipolar, marcada pela disputa entre duas superpotências e pela oposição entre o Capitalismo e o Socialismo Real.
- (B) Unipolar controlada pelos interesses americanos após a Segunda Guerra Mundial, por meio das exportações de seus produtos industrializados que, nesse período, estavam em alta;
- (C) Bipolar, marcada pelas disputas políticas entre superpotências com interesses voltados aos recursos naturais de países subdesenvolvidos e de clima tropical;
- (D) Multipolar, pois todos os países procuravam meio de sair da crise que assolava o mundo após a Primeira Guerra Mundial.

FÍSICA

QUESTÃO 37

A velocidade média de uma hemácia (célula sanguínea) é cerca de 0,05 mm/s. O tempo cronometrado do movimento de uma hemácia de uma extremidade a outra, ao longo de um capilar sanguíneo de um tecido foi de 8 segundos. O comprimento do capilar é de aproximadamente:

- (A) 4 mm
- (B) 0,4 mm
- (C) 0,04 mm
- (D) 40 mm

QUESTÃO 38

O filamento de uma lâmpada comum é um fio de tungstênio espiralado, que se aquece quando percorrido por uma corrente elétrica até tomar-se incandescente. Isso só é possível porque o tungstênio é um metal com alto ponto de fusão (3400 °C) e o interior da lâmpada é preenchido com gás inerte (N₂ ou Argônio) para reduzir a evaporação do tungstênio. A lâmpada de tungstênio transforma somente 10% da energia elétrica consumida em energia luminosa (radiação visível), sendo o restante 90% transformado em energia térmica (calor e Entropia). Pelo princípio de conservação de energia, a energia elétrica e térmica é proveniente da:

- (A) energia potencial gravitacional da massa de água na usina hidroelétrica.
- (B) energia nuclear da massa gravitacional de água da usina hidroelétrica.
- (C) energia térmica contida na massa de água da usina hidroelétrica.
- (D) energia eletromagnética da massa de água na usina hidroelétrica.

QUESTÃO 39

A lei de Coulomb pode ser expressa como: "**No interior de um campo elétrico, a força elétrica (de atração ou de repulsão) entre dois corpos eletrizados, é diretamente proporcional ao produto das respectivas cargas elétricas dos corpos e inversamente proporcional ao quadrado da distância entre os corpos**". De acordo com o enunciado, podemos, então, formular que:

$$A_1 = A_2 \cdot (A_3 \cdot A_4) / (A_5)^2$$

Na relação dada, a distância entre as cargas elétricas, a força elétrica e a constante de proporcionalidade são, respectivamente:

- (A) A₅, A₂ e A₃
- (B) A₂, A₃ e A₁
- (C) A₅, A₁ e A₂
- (D) A₅, A₂ e A₄

QUESTÃO 40

Sabe-se que a quantidade de calor absorvido ou cedido por um corpo é: $Q = m \cdot c \cdot \Delta t$ onde: Q é a quantidade de calor trocado dado em calorias (cal); m é a massa do corpo quantificado em gramas (g); c é o calor específico do corpo, em unidades de cal/(g.°C) e Δt é a variação de temperatura (aquecimento ou resfriamento) medido no corpo através de um termômetro. Sendo o calor específico de uma determinada substância igual a 0,5 cal/(g.°C), então para que a temperatura de uma amostra de 10 g dessa substância, varie de 5,0 °C, é preciso que a amostra absorva, no mínimo:

- (A) 5,0 cal
- (B) 50,0 cal
- (C) 0,5 cal
- (D) 25,0 cal

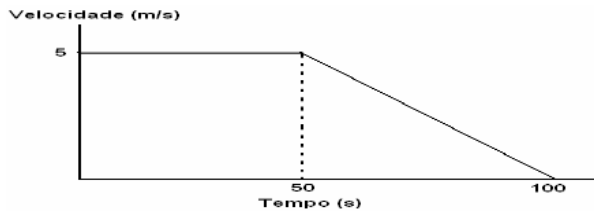
QUESTÃO 41

Ao levantar uma massa de 13 Kg, a uma altura de 1,6 m com um dos braços, o trabalho muscular realizado é cerca de: dado a aceleração da gravidade igual a 10 m/s^2 .

- (A) 208 J
- (B) 20,8 J
- (C) 16 J
- (D) 2 J

QUESTÃO 42

A área sob uma curva obtida de velocidade *versus* tempo, fornece o espaço efetivo percorrido por um corpo. No gráfico apresentado abaixo, o espaço percorrido é de:



- (A) 400 m
- (B) 375 m
- (C) 500 m
- (D) 275 m

QUÍMICA

QUESTÃO 43

O hidrogênio apresenta número atômico:

- (A) 2
- (B) 1
- (C) 8
- (D) 16

QUESTÃO 44

O etanol é um:

- (A) álcool.
- (B) aldeído.
- (C) ácido carboxílico.
- (D) éter.

QUESTÃO 45

Os átomos são compostos por:

- (A) prótons, nêutrons e elétrons.
- (B) prótons, ânions e cátions.
- (C) nêutrons, ânions e cátions.
- (D) elétrons, prótons e ânions.

QUESTÃO 46

Nomeie os seguintes compostos: H_2O e NaCl

- (A) peróxido de hidrogênio e cloreto de sódio.
- (B) água e hipoclorito de sódio.
- (C) peróxido de hidrogênio e hipoclorito de sódio.
- (D) água e cloreto de sódio.

QUESTÃO 47

Dos compostos abaixo são frações do petróleo, exceto:

- (A) Querosene.
- (B) Gasolina.
- (C) Metanol.
- (D) Óleo diesel.

QUESTÃO 48

Ponto de fusão corresponde:

- (A) a passagem do estado líquido para o estado sólido.
- (B) a passagem do estado gasoso para o estado líquido.
- (C) a passagem do estado sólido para o estado líquido.
- (D) a passagem do estado líquido para o estado gasoso.

BIOLOGIA

QUESTÃO 49

Analise estas características de um animal na fase adulta:

- Habitat: brejos
- Trocas gasosas: pele e/ou pulmões
- Nutrição: carnívoros
- Anatomia da boca: ausência de dentes e presença de língua protátil

Considerando-se tais características, é incorreto afirmar que esse animal:

- (A) apresenta variação de temperatura corporal.
- (B) se alimenta de insetos capturados com a língua.
- (C) se reproduz por fecundação interna e possui ovo com casca.
- (D) utiliza o oxigênio presente no ar ou dissolvido na água.

QUESTÃO 50

A fotossíntese e a respiração são processos fundamentais para a manutenção da biodiversidade na Terra.

Considerando-se esses dois processos, é correto afirmar que ambos:

- (A) ocorrem em seres heterotróficos.
- (B) participam do ciclo do carbono.
- (C) produzem diferentes formas de energia.
- (D) se realizam alternadamente durante o dia.

QUESTÃO 51

A composição de bases nitrogenadas do DNA total isolado de células de tecido epitelial de um vertebrado apresenta estes percentuais: A = 20%; T = 20%; G = 30%; C = 30%.

Considerando-se essas informações e outros conhecimentos sobre o assunto, é incorreto afirmar que tal composição de bases nitrogenadas:

- (A) é igual à de outras células somáticas.
- (B) permanece inalterada ao longo da vida.
- (C) se reduz à metade nos gametas.
- (D) varia entre animais vertebrados de espécies diferentes

QUESTÃO 52

A AIDS é uma doença que representa um dos maiores problemas de saúde pública da atualidade em virtude de sua gravidade e de seu caráter pandêmico. Sobre essa doença, é correto afirmar:

- (A) Os vírus HIV-1 e HIV-2 pertencem ao grupo dos retrovírus oncogênicos e não citopáticos, necessitando de uma enzima denominada transcriptase reversa para multiplicarem-se.
- (B) Esses vírus são inativados por uma variedade de agentes físicos (calor), mas são resistentes a agentes químicos.
- (C) O HIV pode ser transmitido pelo sangue (via parenteral e vertical), esperma, secreção vaginal (via sexual), mas não pelo leite materno (via vertical).
- (D) O indivíduo infectado pode transmitir o HIV durante todas as fases da infecção, risco esse proporcional à magnitude da viremia, principalmente na doença avançada e na infecção aguda.

QUESTÃO 53

Os carboidratos apresentam importantes funções, entre as quais destacam-se as energéticas e as estruturais. Classificam-se em: monossacarídeos, oligossacarídeos (os dissacarídeos são os mais conhecidos nesse grupo) e polissacarídeos.

Em relação aos carboidratos, é correto afirmar:

- (A) A celulose exerce importante função estrutural, participando da parede celular de bactérias.
- (B) O glicogênio é classificado como oligossacarídeo e apresenta importante função de reserva energética nos animais.
- (C) O amido é classificado como monossacarídeo e desempenha importante função de reserva energética nos vegetais.
- (D) A quitina, classificada como polissacarídeo, exerce importante função estrutural, a exemplo do exoesqueleto dos artrópodes e da parede celular de células vegetais.

QUESTÃO 54

A Malária é uma doença infecciosa, febril, aguda, causada por protozoários transmitidos por vetores e com elevado potencial de disseminação em áreas com densidade vetorial que favoreça a transmissão. Causa consideráveis perdas sociais e econômicas na população sob risco, concentrada na região Norte do Brasil, principalmente na Amazônia.

Sobre a Malária, é incorreto afirmar:

- (A) O diagnóstico laboratorial de rotina específico caracteriza-se pela demonstração de parasitos através do método denominado Xenodiagnóstico, usado preferencialmente em áreas de baixa endemicidade.
- (B) Pode-se pegar malária mais de uma vez, e indivíduos que tiveram vários episódios de malária podem atingir um estado de imunidade parcial, apresentando quadro subdínico ou assintomático.
- (C) O homem é considerado o único reservatório com importância epidemiológica para a malária.
- (D) A espécie *Anopheles darlingi* é considerada como o principal vetor no Brasil e se destaca na transmissão da doença devido à sua distribuição geográfica, antropofilia e pela capacidade de ser infectada por diferentes espécies de plasmódios.

INGLÊS

Read Text below to answer questions 55 and 56

THE USE OF ENGLISH LANGUAGE IN OUR DAILY LIFE

1 Nowadays it can be seen the presence and the influence of the English language in lots of fields; it's not necessary to travel to an English language country to use or to see someone speaking English; this language came across the world.

The raising number of speakers is given by a lot of aspects, as the global village effect, the large number of songs, films, products but the biggest responsibility for the increasing is the development of technology and consequently of the internet.

In Brazil the most part of population does not know how to speak English fluently, but knows and use many expressions in English.

14 All kinds of stores use words and expressions in English as a useful appliance in the commerce, first in their opinion is a "fashion" thing and calls costumers' attention as well, of course including many others features.

In fact it can be said: English is here and if everybody "knows" it, everybody "speaks" it: *so should you!*

ARAUJO, Ana -English - *why don't use it?* - 2007



QUESTÃO 55

According to the text the English language is:

- (A) A useful instrument for everybody;
- (B) In Brazil a big part of the population is not fluent in English;
- (C) Nowadays, speaking English is something out of fashion;
- (D) All salespersons, with no distinction speak English

QUESTÃO 56

A expressão **So should you!** na linha 19 implica:

- (A) Se a Língua Inglesa está presente em vários âmbitos da vida cotidiana, ninguém deve se preocupar em estudá-la;
- (B) Se a Língua Inglesa está presente só no campo da moda as pessoas que não são da área devem estudar outras Línguas;
- (C) Se a Língua Inglesa está presente no cotidiano em vários âmbitos você deveria também conhecê-la e usá-la;
- (D) Se a Língua Inglesa está presente no campo da informática todos os softwares nacionais e internacionais não dever ser traduzidos para Português, pois todos os brasileiros são fluentes em Língua Inglesa;

QUESTÃO 57

Why the English Language is the most spoken idiom in the world?

- (A) Because the owner of the stores speak it;
- (B) Because exclusively of the internet games;
- (C) Because in Brazil everybody knows it, everybody speaks it;
- (D) Because of many features as the development of internet, the global village effect, the commerce and many others;

QUESTÃO 58

Read sentence below to answer the question that follows

I HAVE LIVED IN GURUPI SINCE I WAS BORN

A construção gramatical da oração implica uma ação:

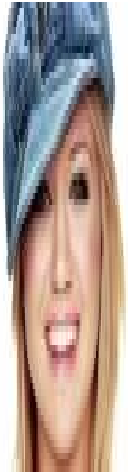
- (A) Que começou no passado e perdura até os dias de hoje;
- (B) Que a ação será praticada futuramente
- (C) Que o sujeito da oração não é necessário nesta construção
- (D) Que o verbo **LIVED** tem passado irregular

QUESTÃO 59

Read to answer:

- 1 Because of you
I **never** stray too far from the sidewalk
Because of you
- 5 I **learned** to play on the safe side so I don't get hurt
Because of you
I find it hard to trust not only me, but everyone around me
Because of you I am afraid...

By Kelly Clarkson, Because of you, on line



The word **never**, used in line 2, in a negative expression; in this context it means in Portuguese:

- (A) Todos
- (B) Alguns
- (C) Nunca
- (D) Sempre

Read to answer question **60**

On Saturday in Santa Catarina it was found one more victim of the tragedy that caused a lot of damage to the state. It was a girl from Morro do Baú in Ilhota. The girls was among the lots of disappeared people.



Washington Post on line

QUESTÃO 60

About the happening in Santa Catarina:

- (A) It was a light tragedy;
- (B) It was tragedy that caused a lot of damage;
- (C) No one was hurt;
- (D) It was so easy for everybody who lived there;

ESPAÑHOL

Texto para las preguntas 55, 56, 57 e 58

Sorpresas y derechos en los aeropuertos

Viajar en avión es fuente de sorpresas: encontrar para cualquier ciudad europea un billete mucho más barato que para España, que la compañía aérea haya desaparecido y te deje en tierra... Pero especialmente emocionante es viajar con equipaje de mano. Las situaciones en esos controles a los que nos hemos adaptado sin rechistar son frecuentemente grotescas y en ocasiones hasta una clara vulneración de derechos humanos.

El ataque contra las Torres Gemelas del 11-S generó psicosis. Fue también la ocasión para que, desde planteamientos neoconservadores reaccionarios, se pretendiese implantar el *todo vale*. Entre ello, las restricciones arbitrarias de libertades fundamentales, y no sólo de los presuntamente "malos" sino de las de todos. Y así si portas un ordenador al viajar en avión, además de ponerlo separadamente para el control de rayos (apenas tienes manos para tanta caja de plástico), te piden en ocasiones que introduzcas tu dave de seguridad y lo enciendas. Si preguntas por qué, la mirada puede fulminarte. Una vez que comprueban que, en efecto, sólo es un ordenador, nada sucede.

Y si el viaje es a Estados Unidos, puede haber aún más emoción. Allí, al aterrizar en el país en el que se ubica la Estatua de la Libertad, la policía aeroportuaria puede no sólo inspeccionar cuanto hay grabado en tu ordenador, tal y como es posible desde hace meses, sino incluso algo todavía más surrealista: hacer una copia de ello. Da igual que bajo el icono de *Mis documentos* se lleve información sobre el trabajo o la vida privada. La policía no sólo puede leer cuanto guardas escrito o en imágenes, sino también apropiarse de ello. Y no hace falta el menor indicio de que el pasajero pudiera ser sospechoso; es sólo por si acaso. Resulta difícil salvarse si caes en manos de un policía que te ha mirado mal o al que no le han gustado tus ojos, tu piel o tu vestimenta.

Aunque sigamos viajando a ese país, admirable en muchos aspectos, a muchísimos europeos nos resultan muy vejatorios los sistemas de control de entrada a su territorio. Como recibimiento no te acogen con un collar hawaiano, sino que directamente te hacen una foto y te toman la huella dactilar. Eso es así siempre. Lo emocionante es si te miran mal y llevas ordenador...

Los europeos, sin embargo, no podemos dar muchas lecciones. Los hechos terroristas de julio de 2005 en Londres produjeron que en nuestro continente se activaran también severas medidas de control. Los atentados entonces fueron en el metro. Pero, con el aliento desde el otro lado del Atlántico, se impusieron importantes medidas para los viajes aéreos. Se aprobó sin reparos una normativa que endureció severamente los controles. En Heathrow son intensos. Sólo puedes portar un bulto de mano. No puedes llevar además el ordenador o una pequeña bolsa. Pero no sólo allí. En todos los aeropuertos pueden revelarse peligrosos e indescifrables para las nuevas tecnologías de rayos no sólo un reloj (y no el de 007) sino también todos los cinturones, muchos zapatos o cualquier objeto. A veces se producen situaciones surrealistas y vejatorias. A nadie le gusta pero pocos son tan temerarios como para preguntar dónde ha sido aprobado todo aquello.

Hasta que un día un ciudadano austriaco tuvo un

problema: sus raquetas. Quería viajar pero llevando como equipaje

de mano estos objetos. Los controladores del aeropuerto de Viena consideraron que tal artefacto deportivo podía ser peligroso. Ignoro si los agentes se imaginaban al pasajero yendo desde su fila dando golpes de izquierda a derecha para, finalmente, dejar noqueados a los pilotos con un *smash* y provocar un atentado. El pasajero insistió en querer conocer dónde estaba expresado que una raqueta fuese un objeto tan peligroso que impidiese viajar con ella. Logró incluso superar el control y entrar en la aeronave, pero el personal de seguridad terminó por hacerle desembarcar. Impugnaría aquella decisión ante los tribunales.

El asunto llegó al Tribunal de Justicia de las Comunidades Europeas. El Informe del Abogado General, emitido el pasado mayo, supuso un gran raquetazo a los gobiernos nacionales que aprobaron dicha normativa. En ella figuraba un anexo donde se relacionaban los objetos potencialmente peligrosos. Además, se incluía una cláusula donde se dejaba un margen de apreciación discrecional al controlador. Pero ese Anexo no estaba publicado en ningún boletín oficial. Se había guardado total opacidad sobre ello.

El Abogado General, en su informe ante el Tribunal de Luxemburgo, consideró que la seguridad jurídica y la interdicción de la arbitrariedad de los poderes públicos supone que no pueda exigirse a los ciudadanos el cumplimiento de una parte importante de una norma (y un Anexo lo es) que no ha sido publicitado oficialmente y no es conocida. Ante la sentencia en este sentido, la Comisión prefirió evitar la condena y en agosto publicó el Reglamento.

Es éste un pequeño pero significativo avance. El fin del pretendido carácter secreto de los objetos prohibidos debe celebrarse. Pero ahora la Comisión estudia instalar escáneres que desnudan completamente a los pasajeros. Tras una evidente involución en materia de derechos humanos -la Directiva de retorno de inmigrantes es otra muestra-, deben seguir alzándose las voces de una conciencia crítica.

Jesús López-Medel es abogado del Estado y ex presidente de la Comisión de Democracia y Derechos Humanos de la Asamblea de la OSCE.

Jesús López-Medel
www.elpais.com.es

QUESTÃO 55

En el texto "Sorpreza y derecho en los aeropuertos" el autor hace un abordaje precisamente :

- (A) hace una crítica al reglamento de los aeropuertos que muchas veces expone a los pasajeros a situaciones vejatorias.
- (B) habla de los precios muy altos de los billetes quando se quiere viajar en avión.
- (C) afirma que después del 11 de septiembre viajar por Europa se quedó algo raro.
- (D) dice que viajar en avion es muy placentero por cuenta de la política de inversión para vuelos internacionales.

QUESTÃO 56

En respecto al problema del ciudadano austríaco em uno de los aeropuertos de Europa, se puede afirmar que:

- (A) no fue permitido embarcar con sus raquetas porque fueron consideradas muy grandes e pesadas lo que generaba un exceso de bagaje.
- (B) no há conseguido entrar en la aeronave pues los controles son muy ríjidos.
- (C) no logró hacer aquel viaje porque su equipaje que estaba a mano fue considerada amenazadora.
- (D) dejó su equipaje deportiva y consiguió embarcar en aquel vuelo debido a una determinación judicial.

QUESTÃO 57

De acordo com el texto, hubo un informe sugerido por el Abogado General en respecto a una normativa del gobierno. Así, es verdadero que:

- (A) el abogado sugirió que otra normativa pudiese ser aceptada.
- (B) el abogado luchó para que un anexo de la normativa fuese publicada y reconocida.
- (C) desafortunadamente todos los esfuerzos del abogado fueran inútiles una vez que no hubo publicación.
- (D) ninguna de las alternativas anteriores.

QUESTÃO 58

Por fin, en el último párrafo el autor llega a la siguiente conclusión:

- (A) lo mejor es que los ciudadanos dejen de viajar en avión.
- (B) la Comisión quiere adoptar la desnudez en los aeropuertos para evitar hechos terroristas.
- (C) mientras haya mucho por hacer, algunas conquistas fueron logradas y que no se puede callar.
- (D) que los inmigrantes deben tener el derecho de volver al país de origen.

Texto para las preguntas 59 e 60.

Escândalo

Quando me enteré de que existía un programa de televisión titulado *Gran Hermano*, me quedé atónita. No es posible, me dije, ¿a quién se le ocurriría escoger un nombre tan despiadado, tan cargado de siniestras evocaciones, para un programa de entretenimiento? La magnitud de mi error, que no le resta un ápice de acierto a ese emocionante, trágico canto a la vida y la libertad que Orwell tituló *1984*, no necesita comentarios. El grado de obscenidad, de exhibicionismo trivial, de humillación consentida, de violencia verbal, de crueldad, de indefensión, que desde entonces se desarrolla sin contratiempos en casi todas las cadenas, tampoco.

El escándalo ha estallado cuando un hombre enfermo y valiente, desesperado por la certeza de que la vida que ha amado, la que quería seguir amando, se ha acabado para él, consintió que una cámara filmara su muerte voluntaria. ¿Fue eutanasia? ¿Suicidio asistido? Eso no importa mucho. Las palabras de Craig Ewert, su sencillo coraje, la intensidad de su adiós a la vida, el último beso que recibió de su mujer, el que dio a cambio, me conmovieron profundamente, como el supremo acto de voluntad de un ser humano libre, digno, responsable de su dolor y del que su existencia deparaba a las personas que amaba, y a las que odiaba ver sufrir.

Hace unos días, la BBC emitió el documental con la previsible controversia y el correspondiente ruido mediático. Mientras la serena muerte de Ewert ocupaba algunas pantallas británicas, en otras de medio mundo, un ejército de seres anónimos o famosillos vendían sus miserias por un poco de dinero, y se insultaban, y se pegaban, y lloraban, y se humillaban en directo sin ofender la sensibilidad de nadie. Porque estimular la obscenidad de la vida se ha convertido en la norma de un espectáculo donde ya no cabe la dignidad. Ni la de los vivos, ni la de los muertos.

Almudena Grandes
www.elpais.com.es

QUESTÃO 59

Este texto haz mención a un programa de TV llamado "Gran Hermano" que de hecho es un programa de:

- (A) entretenimiento
- (B) deportes
- (C) periodístico
- (D) documental

QUESTÃO 60

La autora pretende con este artículo expresar em general:

- (A) su sensibilidad por un hombre que se murrió mientras estaba em un programa de TV.
- (B) su indignación por este tipo de programa que expone en demasiado la vida de personas y les quitan su dignidad.
- (C) mientras tenga algo de obscenidad, de exhibicionismo, y humillación es emocionante.
- (D) el programa a pesar de algunas veces generar opiniones en contra, es educativo.

Rascunho